



МІНІСТЕРСТВО АГРАРНОЇ ПОЛІТИКИ ТА
ПРОДОВОЛЬСТВА УКРАЇНИ
ТАВРІЙСЬКИЙ ДЕРЖАВНИЙ
АГРОТЕХНОЛОГІЧНИЙ УНІВЕРСИТЕТ
КАФЕДРА «ЕКОНОМІКА ПІДПРИЄМСТВ»

МЕТОДИЧНІ ВКАЗІВКИ

по виконанню курсових робіт

з дисципліни «Економіка підприємства»

Напрямок підготовки
6.030504 «Економіка підприємств»

Мелітополь, 2011

УДК 358 (072)

ББК 65.29 я73

Методичні вказівки по виконанню курсової роботи з економіки підприємства. Методичні вказівки для студентів факультету економіки та бізнесу ОКР “Бакалавр” напряму підготовки 6.030504 “Економіка підприємства» – Таврійський державний агротехнологічний університет, 2011. – 76 с.

Розробники: к.е.н., доцент кафедри економіки підприємств Болтянська Л.О.

Рецензенти: к.е.н., доцент кафедри менеджменту і маркетингу Арестенко Т.В.;

Розглянуто та рекомендовано до друку на засіданні кафедри економіки підприємств “___”
_____201__ р., протокол №__.

Затверджено методичною комісією факультету економіки та бізнесу “___”
_____201__ р., протокол №__.

ЗМІСТ

	ПЕРЕДМОВА	4
1.	МЕТА ТА ЗАВДАННЯ КУРСОВОЇ РОБОТИ	5
2.	РЕКОМЕНДОВАНА ТЕМАТИКА КУРСОВИХ РОБІТ	5
3.	МЕТОДИЧНІ ПОРАДИ ТА ЗАГАЛЬНІ ВИМОГИ ДО КУРСОВОЇ РОБОТИ	6
4.	ОРІЄНТОВАНІ ПЛАНИ ОКРЕМИХ КУРСОВИХ РОБІТ	8
5.	ВИКЛАДАННЯ ЗМІСТУ КУРСОВОЇ РОБТИ	13
6.	ОРІЄНТОВАНИЙ ПЕРЕЛІК ТАБЛИЦЬ ДО ПУНКТИВ 2.2, 2.3, 2.4 ЗА ТЕМАМИ	21
7.	ПОРЯДОК ЗАХИСТУ ТА КРИТЕРІЇ ОЦІНЮВАННЯ КУРСОВОЇ РОБОТИ	50
8.	СПИСОК ВИКОРИСТАНИХ ДЖЕРЕЛ	51
	ДОДАТКИ	54

ПЕРЕДМОВА

Економіка – це вчення про те, як виробляються і розподіляються всі необхідні товари та послуги, або як обмежені виробничі ресурси використовуються для задоволення людських потреб і бажань. З іншого боку, економіка - це вчення про те, як змусити краще працювати систему виробництва та розподілу, тобто це – економічна політика.

В умовах ринкових відносин основною ланкою всієї економіки – підприємство. Саме на цьому рівні створюється потрібна суспільству продукція та надаються необхідні послуги. На підприємстві зосереджені висококваліфіковані кадри, на ньому вирішуються питання економічного витрачання ресурсів, застосування високопродуктивної техніки та технології, розробляються бізнес-плани, використовується маркетинг, здійснюється ефективне управління – менеджмент.

В умовах ринкової економіки виживе лише те підприємство, яке найбільш розумно й компетентно визначить потреби ринку, створить і організує виробництво продукції, яка користується попитом, а також забезпечить високим доходом висококваліфікованих працівників.

Економіка підприємства як наука і учбовий курс є системою знань про закони, закономірності і правила використання на підприємстві певних, суворо обмежених, ресурсів для випуску корисної продукції (робіт і послуг) і розподілу її серед споживача.

Тому основною метою і завданням курсу є опанування студентами основних розділів прикладної економіки, знайомство з методами організації ефективного господарювання на рівні основної ланки суспільного виробництва – підприємства, набуття необхідної сукупності теоретичних та практичних знань з управління ринковою економікою на сучасному етапі її розвитку.

1. МЕТА ТА ЗАВДАННЯ КУРСОВОЇ РОБОТИ

Курсова робота виконується студентом самостійно на прикладі конкретного підприємства різних напрямків діяльності, форм власності та господарювання.

Основна мета дослідження полягає в систематизації, закріпленні теоретичних і практичних знань з економіки підприємств, застосуванні основних положень і методичних прийомів при вирішенні господарських завдань розвитку підприємства.

В процесі написання курсової роботи необхідно провести системний глибокий аналіз досліджуваної теми через самостійне вивчення і систематизацію літературних джерел. Крім цього студент повинен дати об'єктивну оцінку сучасного стану господарської діяльності аналізованого підприємства, економічно обґрунтувати прогресивні технології виробництва продукції, форми і тенденції їх подальшого розвитку, резерви і напрямки підвищення ефективності господарської діяльності підприємства.

При визначенні шляхів удосконалення досліджуваних питань ґрунтовно вивчаються закони та законодавства з питань економічних відносин, а також береться до уваги досвід вітчизняних і зарубіжних вчених за обраною тематикою.

2. РЕКОМЕНДОВАНА ТЕМАТИКА КУРСОВИХ РОБІТ

1. Економічна ефективність виробництва продукції сільського господарства та шляхи її підвищення.
2. Економічна ефективність виробництва продукції рослинництва та шляхи її підвищення.
3. Економічна ефективність виробництва продукції тваринництва та шляхи її підвищення.
4. Економічна ефективність виробництва зернових та шляхи її підвищення.
5. Економічна ефективність виробництва пшениці та шляхи її підвищення.
6. Економічна ефективність виробництва ячменя та шляхи її підвищення.
7. Економічна ефективність виробництва соняшника та шляхи її підвищення.
8. Економічна ефективність виробництва сої та шляхи її підвищення.
9. Економічна ефективність виробництва овочів та шляхи її підвищення.
10. Економічна ефективність виробництва плодів та шляхи її підвищення.
11. Економічна ефективність виробництва м'яса ВРХ та шляхи її підвищення.
12. Економічна ефективність виробництва продукції свинарства та шляхи її підвищення.
13. Економічна ефективність виробництва молока та шляхи її підвищення.

14. Собівартість виробництва продукції сільського господарства та резерви їх скорочення.
15. Собівартість виробництва продукції рослинництва та резерви їх скорочення.
16. Собівартість виробництва продукції тваринництва та резерви їх скорочення.
17. Собівартість виробництва зернових та резерви їх скорочення.
18. Собівартість виробництва пшениці та резерви їх скорочення.
19. Собівартість виробництва ячменя та резерви їх скорочення.
20. Собівартість виробництва соняшника та резерви їх скорочення.
21. Собівартість виробництва сої та резерви їх скорочення.
22. Собівартість виробництва овочів та резерви їх скорочення.
23. Собівартість виробництва продукції скотарства та резерви їх скорочення.
24. Собівартість виробництва продукції свинарства та резерви їх скорочення.
25. Собівартість виробництва молока та резерви їх скорочення.
26. Собівартість виробництва м'яса та резерви їх скорочення.
27. Економічні результати господарської діяльності підприємства.
28. Шляхи підвищення рентабельності виробництва продукції рослинництва
29. Шляхи підвищення рентабельності виробництва продукції тваринництва
30. Шляхи підвищення рентабельності виробництва зернових.
31. Шляхи підвищення рентабельності виробництва технічних культур.
32. Шляхи підвищення рентабельності виробництва продукції скотарства.
33. Шляхи підвищення рентабельності виробництва продукції свинарства.
34. Шляхи підвищення рентабельності виробництва молока.
35. Прибутковість підприємства та шляхи її підвищення.
36. Ціни на продукцію: характеристика, методи встановлення та регулювання.
37. Ціноутворення продукції та шляхи його вдосконалення на підприємстві
38. Розробка бізнес-плану діяльності підприємства.
39. Розробка бізнес-плану виробництва продукції (товар, послуг) на підприємстві.
40. Оплата праці на підприємстві та шляхи її удосконалення.
41. Продуктивність праці на підприємстві та чинники її підвищення.
42. Персонал підприємства та шляхи його раціонального використання.

3. МЕТОДИЧНІ ПОРАДИ ТА ЗАГАЛЬНІ ВИМОГИ ДО КУРСОВОЇ РОБОТИ

Тема курсової роботи студентом обирається самостійно, відповідно до тематики курсових робіт, яка розглядається і визначається кафедрою

«Економіки підприємств» і є рекомендованою. В основу її покладені тематичні плани вивчення дисципліни „Економіка підприємства”. Якщо обрана тема не визначена кафедрою, то студент самостійно обґрунтовує і узгоджує її з керівником.

Тема курсової роботи повинна бути актуальною і витікати з завдань, що стоять перед досліджуванним підприємством.

Обираючи тему необхідно врахувати її наукову і практичну значущість, а також наявність необхідних матеріалів, що стосуються обраної теми.

Після вибору теми та погодження її з керівником, студенту необхідно розробити і надати план курсової роботи. Останній розробляється після ретельного ознайомлення з літературними джерелами (монографії, підручники, брошури, журнали, статті) з обраної теми. Він повинен включати тільки ті питання, які надають можливість повно і глибоко їх розкрити.

Крім спеціальної наукової літератури для виконання курсової роботи необхідно використовувати статистичні дані щорічників України, дані статистичної звітності підприємства, його річні звіти та дані бухгалтерського обліку, необхідні матеріали науково – дослідних установ і передових підприємств.

Загальний обсяг курсової роботи повинен складати 40-45 сторінок рукописного тексту (30-35 сторінок машинописного або комп'ютерного тексту), не враховуючи додатків, списку використаних джерел. Формат листа стандартний А4 (210-297 мм).

Текст її розміщується на одній стороні листа – лицевій, залишаючи зліва – 3,0, справа – 1,0, зверху – 2,0 і знизу – 2,0 см.

4. ОРІЄНТОВАНІ ПЛАНИ ОКРЕМИХ КУРСОВИХ РОБІТ

План курсової роботи є обов'язковою складовою частиною курсової роботи. План і робочу програму складає студент (бажано з викладачем) після вивчення літературних джерел та нагромадження необхідних статистичних матеріалів.

Весь зібраний матеріал, його обробка і узагальнення повинні бути спрямовані на розкриття теми курсової роботи та визначення напрямків підвищення результативної діяльності підприємства.

Рекомендовані плани окремих курсових робіт наведені нижче.

ТЕМА. ПЕРСОНАЛ ПІДПРИЄМСТВА ТА ШЛЯХИ ПІДВИЩЕННЯ ЙОГО РАЦІОНАЛЬНОГО ВИКОРИСТАННЯ.

Орієнтований план.

Вступ

Розділ 1. Основи раціонального використання персоналу підприємства.

1.1 Персонал підприємства: класифікація і структура.

1.2 Кадрова політика підприємства.

1.3 Методика визначення показників ефективного використання трудових ресурсів.

Розділ 2. Рівень забезпеченості та використання персоналу на підприємстві.

2.1 Економічна характеристика господарської діяльності підприємства.

2.2 Динаміка чисельності персоналу, рівень забезпеченості.

2.3 Професійна і кваліфікаційна характеристика персоналу.

2.4 Оцінка і методи відбору працівників на підприємстві.

2.5 Ефективність використання трудових ресурсів.

Розділ 3. Шляхи підвищення раціонального використання персоналу на підприємстві.

3.1 Вдосконалення методів відбору кадрів на підприємстві.

3.2 Підвищення майстерності і рівня кваліфікації працівників.

3.3 Моральне та матеріальне стимулювання персоналу.

3.4 Ефективність використання персоналу на перспективу.

Висновки і пропозиції.

Список літератури.

Додатки.

ТЕМА. ОПЛАТА ПРАЦІ НА ПІДПРИЄМСТВІ ТА ШЛЯХИ ЇЇ
УДОСКОНАЛЕННЯ.

Орієнтований план.

Вступ.

Розділ 1. Сутність, функції і принципи оплати праці на підприємстві.

1.1. Сутність, функції і принципи організації оплати праці.

1.2 Форми і системи оплати праці.

Розділ 2. Організація оплати праці на підприємстві.

2.1 Економічна характеристика господарської діяльності підприємства.

2.2 Діючі форми і системи оплати праці на підприємстві.

2.3 Організація преміювання і мотивування на підприємстві.

2.4 Доплати і надбавки до заробітної плати.

Розділ 3. Шляхи удосконалення організації оплати праці на підприємстві.

3.1 Планування продуктивності та оплати праці на підприємстві.

3.2 Політика оплати праці на підприємстві на перспективу.

3.3 Шляхи удосконалення системи преміювання і мотивування на підприємстві.

Висновки і пропозиції.

Список літератури.

Додатки.

ТЕМА. РОЗРОБКА БІЗНЕС-ПЛАНУ ДІЯЛЬНОСТІ ПІДПРИЄМСТВА

Орієнтований план.

Вступ

Розділ 1. Основи інвестиційної діяльності підприємства.

1.1 Сутність інвестицій та інвестиційної діяльності.

1.2 Методика розробки інвестиційних проектів.

Розділ 2. Сучасний рівень виробничо-господарської діяльності підприємства.

2.1 Економічна характеристика господарської діяльності підприємства.

2.2 Ресурсне забезпечення підприємства і рівень його використання

2.3 Фінансовий стан та ефективність діяльності підприємства.

Розділ 3. Розробка бізнес-плану діяльності підприємства.

Висновки і пропозиції.

Список літератури.

Додатки

ТЕМА. ПРОДУКТИВНІСТЬ ПРАЦІ НА ПІДПРИЄМСТВІ ТА ШЛЯХИ ЇЇ ПІДВИЩЕННЯ

Орієнтований план.

Вступ

Розділ 1. Наукові основи підвищення продуктивності праці.

1.1 Поняття, суть продуктивності праці на підприємстві.

1.2 Показники продуктивності праці та методика їх визначення.

Розділ 2. Аналіз продуктивності праці на підприємстві.

2.1 Економічна характеристика господарської діяльності підприємства.

2.2 Рівень продуктивності праці на підприємстві.

2.3 Чинники і показники продуктивності праці на підприємстві.

Розділ 3. Шляхи підвищення продуктивності праці на підприємстві.

3.1 Вдосконалення резервів підвищення продуктивності праці.

3.2 Мотивація трудової діяльності та її вплив на продуктивність.

3.3 Планування продуктивності праці.

3.4 Ефективність заходів підвищення продуктивності праці на підприємстві.

Висновки і пропозиції.

Список літератури.

Додатки.

ТЕМА. СОБІВАРТІСТЬ ВИРОБНИЦТВА ПРОДУКЦІЇ (РОБІТ, ПОСЛУГ)
ТА РЕЗЕРВИ ЇХ СКОРОЧЕННЯ.

Орієнтований план.

Вступ

Розділ 1. Витрати виробництва і собівартість продукції.

- 1.1 Поняття витрат на виробництво продукції (робіт, послуг), виробничих витрат.
- 1.2 Методи обчислювання та калькулювання собівартості продукції (робіт, послуг).

Розділ 2. Динаміка і структура собівартості продукції, рівень виробничих витрат на підприємстві.

- 2.1 Економічна характеристика господарської діяльності підприємства.
- 2.2 Рівень виробничих витрат на підприємстві.
- 2.3 Динаміка і структура собівартості продукції (робіт, послуг).
- 2.4 Економічна ефективність виробництва продукції.

Розділ 3. Шляхи зниження виробничих витрат і собівартості продукції (робіт, послуг) на підприємстві.

- 3.1 Резерви збільшення виробництва продукції (виконання робіт, надання послуг) на підприємстві.
- 3.2 Підвищення продуктивності праці і зниження трудомісткості продукції (робіт, послуг).
- 3.3 Вдосконалення методики планування собівартості продукції (робіт, послуг) на підприємстві.
- 3.4 Рівень виробничих витрат і собівартість продукції (робіт, послуг) на перспективу.

Висновки і пропозиції.

Список літератури.

Додатки.

ТЕМА. СОБІВАРТІСТЬ ВИРОБНИЦТВА _____ ОКРЕМОГО
ВИДУ ПРОДУКЦІЇ ТА РЕЗЕРВИ ЇХ СКОРОЧЕННЯ.

Орієнтований план.

Вступ

Розділ 1. Витрати виробництва і собівартість продукції.

- 1.1 Поняття витрат на виробництво продукції (робіт, послуг), виробничих витрат.

1.2 Методи обчислювання та калькулювання собівартості продукції (робіт, послуг).

Розділ 2. Динаміка і структура виробничих витрат та собівартості окремого виду продукції.

2.1 Економічна характеристика господарської діяльності підприємства.

2.2 Рівень витрат на виробництво та реалізацію _____ (окремого виду продукції)

2.3 Динаміка і структура собівартості продукції (робіт, послуг).

2.4 Економічна ефективність виробництва _____ (окремого виду продукції).

Розділ 3. Шляхи зниження виробничих витрат і собівартості _____ (окремого виду продукції).

3.1 Резерви збільшення виробництва продукції (виконання робіт, надання послуг) на підприємстві.

3.2 Підвищення продуктивності праці і зниження трудомісткості продукції (робіт, послуг).

3.3 Вдосконалення методики планування собівартості продукції (робіт, послуг) на підприємстві.

3.4 Рівень виробничих витрат і собівартість продукції (робіт, послуг) на перспективу.

Висновки і пропозиції.

Список літератури.

Додатки.

ТЕМА. ЕКОНОМІЧНА ЕФЕКТИВНІСТЬ ВИРОБНИЦТВА ТА ШЛЯХИ ЇЇ ПІДВИЩЕННЯ.

Орієнтований план.

Вступ

Розділ 1. Сутність економічної ефективності виробництва.

1.1 Поняття і суть економічної ефективності виробництва продукції.

1.2 Показники економічної ефективності виробництва продукції і методика їх розрахунку.

Розділ 2. Економічна ефективність виробництва продукції на підприємстві.

2.1 Економічна характеристика господарської діяльності підприємства.

2.2 Динаміка виробництва продукції.

2.3 Виробничі витрати і собівартість продукції.

2.4 Показники економічної ефективності виробництва.

Розділ 3. Шляхи підвищення економічної ефективності виробництва продукції.

3.1 Прогноз виробництва продукції.

- 3.2 Шляхи зниження виробничих витрат.
 - 3.3 Використання маркетингу та ефективність його заходів.
 - 3.4 Показники економічної ефективності виробництва продукції на перспективу.
- Висновки і пропозиції.
Список літератури.
Додатки.

ТЕМА. ЕКОНОМІЧНА ЕФЕКТИВНІСТЬ ВИРОБНИЦТВА
_____ (окремого виду продукції). ТА ШЛЯХИ ЇЇ
ПІДВИЩЕННЯ.

Орієнтований план.

Вступ

Розділ 1. Сутність економічної ефективності виробництва.

- 1.1 Поняття і суть економічної ефективності виробництва продукції.
- 1.2 Показники економічної ефективності виробництва продукції і методика їх розрахунку.

Розділ 2. Економічна ефективність виробництва
_____ (окремого виду продукції) на підприємстві.

- 2.1 Економічна характеристика господарської діяльності підприємства.
- 2.2 Динаміка виробництва _____ (окремого виду продукції).
- 2.3 Виробничі витрати і собівартість продукції.
- 2.4 Показники економічної ефективності виробництва _____ (окремого виду продукції).

Розділ 3. Шляхи підвищення економічної ефективності виробництва продукції.

- 3.1 Прогноз виробництва продукції.
- 3.2 Шляхи зниження виробничих витрат.
- 3.3 Використання маркетингу та ефективність його заходів.
- 3.4 Показники економічної ефективності виробництва продукції на перспективу.

Висновки і пропозиції.

Список літератури.

Додатки.

ТЕМА. ПРИБУТКОВІСТЬ ПІДПРИЄМСТВА ТА ШЛЯХИ ЇЇ
УДОСКОНАЛЕННЯ.

Орієнтований план.

Вступ

Розділ 1. Теоретичні основи прибутку і його розподіл на підприємстві.

- 1.1 Прибуток та його роль в господарській діяльності підприємства.
- 1.2 Формування і розподіл прибутку на підприємстві.
- 1.3 Законодавче регулювання прибутковості підприємства.

Розділ 2. Аналіз прибутковості підприємства.

- 2.1 Економічна характеристика господарської діяльності підприємства.
- 2.2 Динаміка показників прибутковості підприємства.
- 2.3 Формування прибутку на підприємстві.
- 2.4 Факторний аналіз прибутковості підприємства.

Розділ 3. Шляхи підвищення прибутковості на підприємстві.

- 3.1 Розробка пропозицій по зниженню виробничих витрат на виробництво продукції.
- 3.2 Обґрунтування резервів збільшення продуктивності праці.
- 3.3 Планування прибутковості підприємства на перспективу.

Висновки і пропозиції.

Список літератури.

Додатки.

ТЕМА. ШЛЯХИ ПІДВИЩЕННЯ РЕНТАБЕЛЬНОСТІ ВИРОБНИЦТВА ПРОДУКЦІЇ

Орієнтований план.

Вступ

Розділ 1. Теоретичні основи рентабельності на підприємстві.

- 1.1 Рентабельність та її роль в господарській діяльності підприємства.
- 1.2 Методика визначення рентабельності.

Розділ 2. Аналіз рентабельності виробництва продукції на підприємстві.

- 2.1 Економічна характеристика господарської діяльності підприємства.
- 2.2 Динаміка показників виробництва і реалізації продукції на підприємстві.
- 2.3 Показники прибутковості підприємства.
- 2.4. Динаміка показників рентабельності на підприємстві.

Розділ 3. Шляхи підвищення рентабельності на підприємстві.

- 3.1 Розробка пропозицій по зниженню виробничих витрат на виробництво продукції.
- 3.2 Обґрунтування резервів збільшення продуктивності праці.
- 3.3 Показники ефективності виробництва продукції на перспективу.

Висновки і пропозиції.

Список літератури.

Додатки.

ТЕМА. ЦІНИ НА ПРОДУКЦІЮ (РОБОТИ, ПОСЛУГИ): ХАРАКТЕРИСТИКА, МЕТОДИ ВСТАНОВЛЕННЯ І РЕГУЛЮВАННЯ.

Орієнтований план.

Вступ

Розділ 1. Сутність цін і ціноутворення

- 1.1 Суть і значення цін на продукцію підприємства.
- 1.2 Методи і принципи ціноутворення.
- 1.3 Державне регулювання ціноутворення в Україні.

Розділ 2. Ціни на продукцію та методи їх утворення на підприємстві.

- 2.1 Економічна характеристика діяльності підприємства.
- 2.2 Динаміка цін реалізації на продукцію підприємства.
- 2.3 Методика встановлення цін на підприємстві.
- 2.4 Канали реалізації продукції та залежність цін реалізації від каналу збуту.

Розділ 3. Вдосконалення ціноутворення продукції на підприємстві.

- 3.1 Перспективні методи ціноутворення на підприємстві.
- 3.2 Підвищення якості і конкурентоспроможності.
- 3.3 Використання маркетингу для вдосконалення ціноутворення на підприємстві.
- 3.4 Перспективний рівень цін на підприємстві.

Висновки і пропозиції.

Список літератури.

Додатки.

5. ВИКЛАДАННЯ ЗМІСТУ КУРСОВОЇ РОБОТИ

Після остаточного коригування плану курсової роботи студент переходить до її виконання. Викладений матеріал повинен розкривати актуальність обраної теми, теоретичну значущість питань, що досліджуються, містити ретельний аналіз фактичного матеріалу, який допоможе вирішити поставлені завдання, обґрунтувати резерви та напрямки їх вирішення, зробити відповідні висновки.

Окремі положення курсової роботи доцільно ілюструвати графіками, діаграмами, малюнками та ін.

Таблиці мають супроводжуватись висновками, які ґрунтуються на аналізі наведених в них даних. Зміст роботи повинен чітко відображати і розкривати всі питання теми і викладатись у логічній послідовності.

У роботі не може бути повторень і надмірних цитувань.

Оформлення таблиць, графіків та списку використаних джерел здійснюється відповідно до вимогам (дивіться додатки).

Вимогами до виконання курсових робіт передбачається обов'язкова наявність наступних структурних елементів:

У вступі обґрунтовується актуальність обраної теми, її значимість для досліджуваного підприємства. Визначається мета курсової роботи (проекту) і формуються задачі відповідно до конкретних умов виробництва. Вказуються методи дослідження та перелік матеріалів, що використовується в процесі виконання роботи. Обсяг вступу – до 2 аркушів.

У першому розділі курсової роботи викладається низка теоретичних і методичних питань з теми, що досліджується та їх практична цінність. Також викладають методику розрахунку показників ефективності обраної теми, використовуючи для цього окремі літературні джерела. Обсяг розділу складає 8-10 сторінок.

Другий розділ курсової роботи характеризує економічно – організаційний аналіз досліджуваних питань з вибраної теми на прикладі конкретного підприємства. Він включає економічну характеристику господарської діяльності підприємства за аналізований період та розкриває сучасний стан на підприємстві питань, що вивчаються. Для повного ретельного аналізу дослідної теми основні показники наводяться в середньому не менше як за 3 роки.

До складу 2 розділу включають наступні пункти.

2.1. ЕКОНОМІЧНА ХАРАКТЕРИСТИКА ГОСПОДАРСЬКОЇ ДІЯЛЬНОСТІ ПІДПРИЄМСТВА.

Характеристику необхідно починати з опису організаційно правової форми господарської діяльності об'єкта дослідження, відображаються її особливості.

Далі наводиться аналіз обов'язкових таблиць, що характеризують економічну діяльність об'єкта дослідження.

Таблиця 1

Склад і структура товарної продукції

Види продукції, галузі та підгалузі	20...р.		20...р.		20...р.		20...р.. у % до 20...р..
	Виручка від реалізації, тис. □ грн	Структура, %	Виручка від реалізації, тис. □ грн	Структура, %	Виручка від реалізації, тис. □ грн	Структура, %	
Рослинництво – всього							
....							
Тваринництво – всього							
.....							
Послуги в сільському господарстві							
Продукція сільського господарства і послуги		100		100		100	

- Таблиця 1 – Склад і структура товарної продукції – дані заносяться з Ф №50 – с.г. Виробництво і реалізація сільськогосподарської продукції і послуг, грн.7.

Таблиця 2

Вихідні дані для визначення спеціалізації підприємства

Види продукції	Вартість товарної продукції в середньому за 3 роки тис. □ грн..	Структура (P),%	i	2i – 1	P(2i – 1)
Рослинництво – всього					
.....					

Тваринництво – всього					
.....					
Продукція сільського господарства і послуги					

- Таблиця 2 – Вихідні дані для визначення спеціалізації підприємства. Для кількісної оцінки рівня спеціалізації розраховують коефіцієнт спеціалізації. Його визначають за питомою вагою всіх товарних галузей.

$$K_{сп} = \frac{100}{p(2i - 1)},$$

де 100 – сума питомої ваги товарної продукції окремих галузей;

p – питома вага продукції кожної галузі в структурі товарної продукції, %;

i – порядковий номер виду товарної продукції за питомою вагою, яку вона займає, починаючи із найвищої.

Господарства із низьким рівнем спеціалізації мають коефіцієнт до 0.20, із середнім – від 0.21 до 0.40, з високим – від 0.41 до 0.60. Коефіцієнт понад 0.60 мають підприємства з поглибленою спеціалізацією.

Таблиця 3

Вартість валової продукції в співставних цінах 2005 року.

Види продукції	Валове виробництво продукції, ц			Співставна ціна 2005 р.	Вартість валової продукції, тис. □ рн..			20...р.. у % до 20...р..
	20...р.	20...р.	20...р.		20...р.	20...р.	20...р.	
Рослинництво всього								
.....								
Тваринництво всього								
Всього по підприємству								

- Таблиця 3. Вартість валової продукції в співставних цінах 2005 року. Показники валового виробництва продукції – дані заносяться з Ф№50сг 1. Виробництво і реалізація сільськогосподарської продукції і послуг, □ рн.2. Вартість валової продукції в співставних цінах 2005 року. – визначення вартості валової продукції в співставних цінах здійснюється шляхом додатку виробництва продукції в натуральних показниках (ц) та □ рн. □ ва □ вної ціни 2005 року. За кожним видом продукції розраховується окремо.

Таблиця 4.

Розміри підприємства

Показники	Методика визначення
Обсяг виробництва продукції в порівняних цінах 2005 р. тис. грн.. – всього	Табл.3
в т.ч.: рослинництва	
тваринництва	
Обсяг продажу продукції, тис. грн.. – всього	Табл.1
в т.ч.: рослинництва	
тваринництва	
Власний капітал, тис. грн..	Форма №1 Баланс к.380
Авансований капітал, тис. грн..	Форма №1 Баланс сума к.30, 260, 270
Середньорічна чисельність працюючих, грн..	Форма №50 – сг. Довідка 2. А Середньооблікова чисельність працівників
Чистий прибуток, тис. грн..	Форма № 2 к. 220 (225)
Площа сільськогосподарських угідь, га	Форма №50 – сг. Довідка 2. Б Землекористування протягом звітного року
в т.ч.: рілля	

Таблиця 5.

Структура основних фондів підприємства по сферам діяльності та галузям

Групи основних фондів	20...р..		20...р..		20...р..		Зміна	
	тис. грн..	%	тис. грн.	%	тис. грн.	%	грн., %	питомої ваги
Виробничі основні фонди, всього								
г. ч. основні фонди с.-г. призначення								
основні фонди інших галузей								
Невиробничі основні фонди								
Всього основних фондів		100		100		100		

- Таблиця 5.- Структура основних фондів підприємства по сферам діяльності та галузям – дані заповнюються виходячи з таблиць додаткових вихідних даних.

Таблиця 6.

Забезпеченість підприємства основними фондами та ефективність їх використання

Показники	Методика визначення
Фондозабезпеченість, грн../100га (по основним засобам)	Відношення вартості основних виробничих фондів с.г. призначення до площі сільськогосподарських угідь
Фондоозброєність праці, тис. грн../ грн..	Відношення вартості основних виробничих фондів с. г. призначення до середньорічної чисельності працівників
Фондовіддача	Відношення вартості валової продукції в співставних цінах до вартості основних фондів підприємства
Фондомісткість	Відношення вартості основних фондів підприємства до вартості валової продукції в співставних цінах.

Таблиця 7.

Забезпеченість підприємства оборотними фондами та ефективність їх використання

Показники	Методика визначення
Середньорічна вартість оборотного капіталу, тис. грн..	дані заносяться з Ф №1Баланс к. 260
Фондозабезпеченість, грн.. /100га (по оборотним фондам)	Відношення середньорічної вартості оборотних фондів до площі сільськогосподарських угідь
Коефіцієнт забезпеченості основних засобів оборотними	Відношення середньорічної вартості основних фондів до вартості оборотних засобів.
Коефіцієнт оборотності оборотного капіталу	Відношення вартості товарної продукції до середньорічної вартості оборотного капіталу.
Тривалість обороту оборотного капіталу, днів	Відношення тривалості календарного періоду (365 днів) до коефіцієнта оборотності оборотних засобів.

Таблиця 8.

Чисельність персоналу та рух робочої сили.

Показники	Методика визначення
Середня чисельність працівників, зайнятих в сільськогосподарському виробництві, всього: в т.ч.: в рослинництві тваринництві	Форма №50 – сг. Довідка 2. А Середньооблікова чисельність працівників
Прийнято працівників за рік, грн.. Вибуло працівників за рік, грн., всього з них: з причин скорочення штатів за власним бажанням, звільнено за прогули та грн. порушення трудової дисципліни, невідповідності займаній посаді	Таблиці додаткових вихідних даних
Коефіцієнт найму	Відношення кількості прийнятих працівників до середньої чисельності працівників зайнятих в сільському господарстві
Коефіцієнт вибуття	Відношення вибувших працівників за власним бажанням, звільнено за прогули та інші порушення до середньої чисельності працівників зайнятих в сільському господарстві
Коефіцієнт плинності	Відношення вибувших працівників за рік до середньої чисельності працівників зайнятих в сільському господарстві

Таблиця 9

Фінансові результати та склад прибутку

Стаття	20...р.	20...р.	20...р.	20...р.. у % до 20...р..
Дохід (виручка) від реалізації продукції (товарів, робіт, послуг)				
Податок на додану вартість				
Акцизний збір				
Витрати, які вилучаються з виручки				
Інші вирахування з доходу				
ЧИСТИЙ дохід (виручка) від реалізації продукції				

(товарів, робіт, послуг)				
Собівартість реалізованої продукції (товарів, робіт, послуг)				
Валовий:				
прибуток				
збиток				
Інші операційні доходи				
Адміністративні витрати				
Витрати на збут				
Інші операційні витрати				
Фінансові результати від операційної діяльності				
прибуток				
збиток				
Дохід від участі в капіталі				
Інші фінансові доходи				
Інші доходи				
Фінансові витрати				
Втрати від участі в капіталі				
Інші витрати				
Фінансові результати від звичайної діяльності до оподаткування:				
прибуток				
збиток				
Податок на прибуток від звичайної діяльності				
Фінансові результати від звичайної діяльності:				
прибуток				
збиток				
Надзвичайні:				
доходи				
витрати				
Податки з надзвичайного прибутку				
<i>Чистий:</i>				
прибуток				
збиток				

- Таблиця 9 - Фінансові результати та склад прибутку – Форма №2 Звіт про фінансові результати.

- Таблиця 10 – Економічна ефективність сільськогосподарського виробництва. Дані заповнюються з форми №50 – с.г. Основні економічні показники роботи сільськогосподарського підприємства:

Показники	Методика визначення
Виручка від реалізації продукції рослинництва, тис. грн..	Гр. 7, код. 10
Повна собівартість реалізованої продукції рослинництва всього, тис. грн..	Гр. 6, код 10

Прибуток від реалізації, тис. грн..	Різниця між виручкою від реалізації продукції рослинництва та повною собівартістю реалізованої продукції рослинництва.
Рівень рентабельності виробництва продукції рослинництва, %	Відношення прибутку від реалізації продукції рослинництва до повної собівартості реалізованої продукції рослинництва *100%.
Виручка від реалізації продукції тваринництва, тис. грн..	Гр. 7, код. 130
Повна собівартість реалізованої продукції тваринництва, тис. грн..	Гр. 6, код 130
Прибуток від реалізації продукції тваринництва, тис. грн..	Різниця між виручкою від реалізації продукції тваринництва та повною собівартістю реалізованої продукції тваринництва.
Рівень рентабельності виробництва продукції тваринництва, %	Відношення прибутку від реалізації продукції тваринництва до повної собівартості реалізованої продукції тваринництва *100%.
Виручка від реалізації продукції всього, тис. грн..	Гр. 7, код. 216
Повна собівартість реалізованої продукції всього, тис. грн..	Гр. 6, код 216
Прибуток від реалізації, тис. грн..	Різниця між виручкою від реалізації продукції та повною собівартістю реалізованої продукції.
Рівень рентабельності сільськогосподарського виробництва, %	Відношення прибутку від реалізації продукції до повної собівартості реалізованої продукції *100%.

В наступних пунктах 2 розділу характеризуються та розкриваються питання відповідно до обраної теми.

6. ОРІЄНТОВАНИЙ ПЕРЕЛІК ТАБЛИЦЬ ДО ПУНКТІВ 2.2, 2.3, 2.4
ЗА ТЕМАМИ:

ТЕМА. ЕКОНОМІЧНА ЕФЕКТИВНІСТЬ ВИРОБНИЦТВА ПРОДУКЦІЇ
РОСЛИННИЦТВА ТА ШЛЯХИ ЇЇ ПІДВИЩЕННЯ.

2.2. Динаміка виробництва продукції рослинництва.

Таблиця 11

Склад та структура посівної площі сільськогосподарських культур

Сільськогосподарські культури	20...р.		20...р.		20...р.		20...р.. у % до 20...р..
	га	%	га	%	га	%	
.....							
Всього посіву сільськогосподарських культур		100		100		100	

Дані заповнюються з форми №50 – с.г. Основні економічні показники роботи сільськогосподарського підприємства. Гр. 1. Код 20-95.

Таблиця 12.

Динаміка валового виробництва продукції рослинництва

Види продукції	20...р.	20...р.	20...р.	20...р.. у % до 20...р..
.....				

- дані заносяться з Ф№50сг 1. Виробництво і реалізація сільськогосподарської продукції і послуг, гр.2.

Таблиця 13.

Урожайність основних сільськогосподарських культур

Культури	20...р.	20...р.	20...р.	20...р.. у % до 20...р..
.....				

Урожайність основних сільськогосподарських культур визначається відношенням обсягу виробленої продукції та розміром зібраної площі.

2.3 Виробничі витрати і собівартість продукції рослинництва.

Таблиця 14

Структура основних витрат на виробництво продукції рослинництва

Статті витрат	20...р.		20...р.		20...р.		Зміна, %	
	Сума витрат, тис. грн.	Структура, %	Сума витрат, тис. грн.	Структура, %	Сума витрат, тис. грн.	Структура, %	Суми витрат	Структури
Витрати на оплату праці								
Відрахування на соціальні заходи								
Матеріальні затрати								
у тому числі:								
насіння та садивний матеріал								
інша продукція сільського господарства (гній, підстилка, яйця для інкубації)								
мінеральні добрива								
нафтопродукти								
електроенергія								
паливо								
запасні частини, ремонтні та будівельні матеріали для ремонту								
оплата послуг і робіт								
Амортизація основних засобів								
Інші витрати (включаючи плату за оренду)								
у т.ч.								
орендна плата за:								
земельні частки (паї)								
майнові паї								
Всього витрат		100		100		100		100

Структура основних витрат на виробництво продукції рослинництва – Форма №50 – с.г Основні економічні показники роботи сільськогосподарського підприємства, 2. Витрати на основне виробництво.

Таблиця 15.

Витрати на виробництво продукції рослинництва

Види продукції	20...р.		20...р.		20...р.		Зміна, %	
	Вироблено продукції, ц	Витрати виробництва, т. грн.	Вироблено продукції, ц	Витрати виробництва, т. грн.	Вироблено продукції, ц	Витрати виробництва, т. грн.	Виробленої продукції	Витрат виробництва
.....								

Види продукції	Методика визначення	
	Вироблено продукції, ц	Витрати виробництва, тис. грн.
.....	Форма №50 – с.г. Основні економічні показники роботи сільськогосподарського підприємства, гр.2	Форма №50 – с.г. Основні економічні показники роботи сільськогосподарського підприємства, гр.3

Таблиця 16

Виробнича собівартість 1ц продукції рослинництва

Види продукції	20...р.	20...р.	20...р.	20...р.. у % до 20...р.
.....				

Виробнича собівартість 1ц продукції рослинництва.

Виробнича собівартість 1 ц продукції визначається шляхом ділення витрат виробництва на обсяг виробленої продукції, ц.

Таблиця 17

Обсяг реалізації та повна собівартість реалізованої продукції
рослинництва

Види продукції	20...р.		20...р.		20...р.		Зміна, %	
	Реалізовано, ц	Повна собівартість реалізованої продукції, тис грн	Реалізовано, ц	Повна собівартість реалізованої продукції, тис грн	Реалізовано, ц	Повна собівартість реалізованої продукції, тис грн	Реалізовано, ц	Повна собівартість реалізованої продукції, тис грн
.....								

Види продукції	Методика визначення	
	Реалізовано, ц	Повна собівартість реалізованої продукції, тис грн.
.....	Форма №50 – с.г. Основні економічні показники роботи сільськогосподарського підприємства, гр.4	Форма №50 – с.г. Основні економічні показники роботи сільськогосподарського підприємства, гр.6

- Обсяг реалізації та повна собівартість реалізованої продукції рослинництва

Таблиця 18

Повна собівартість 1ц продукції рослинництва

Види продукції	20...р.	20...р.	20...р.	20...р.. у % до 20...р.
.....				

- Повна собівартість 1ц продукції рослинництва. Повна собівартість 1 ц продукції визначається шляхом ділення повної собівартості реалізованої продукції на обсяг реалізованої продукції, ц.

Рівень і структура виробничої собівартості 1ц _____
(вид продукції рослинництва)

Статті витрат	20...р.		20...р.		20...р.		20...р.. у % до 20...р..
	грн.	%	грн.	%	грн.	%	
Прямі матеріальні витрати							
з них: насіння та посадковий матеріал							
мінеральні добрива							
нафтопродукти							
оплата послуг і робіт сторонніх організацій							
решта матеріальних витрат							
Прямі витрати на оплату праці							
Інші прямі витрати та загальновиробничі витрати - всього							
з них: амортизація необоротних активів							
відрахування на соціальні заходи							
решта інших прямих та загальновиробничих витрат							
Виробнича собівартість всього		100		100		100	

- Рівень і структура виробничої собівартості 1ц продукції – Ф № 50 – сг.
Довідка 1. Структура виробничої собівартості за видами сільськогосподарської продукції. 1. Продукція рослинництва.
Величину витрат за статтями визначають з врахуванням обсягу виробництва продукції.

2.4 Показники економічної ефективності виробництва продукції рослинництва.

Таблиця 20.

Результати реалізації продукції рослинництва

Види продукції	20...р.		20...р.		20...р.		20...р.. у % до 20...р..
	Прибуток (збиток) всього, тис. грн.	Прибуток (збиток) в розрахунку на 1ц. реалізованої продукції, грн.	Прибуток (збиток) всього, тис. грн.	Прибуток (збиток) в розрахунку на 1ц. реалізованої продукції, грн.	Прибуток (збиток) всього, тис. грн.	Прибуток (збиток) в розрахунку на 1ц. реалізованої продукції, грн.	
.....							

Види продукції	Методика визначення	
	Прибуток (збиток) всього, тис. грн.	Прибуток (збиток) в розрахунку на 1ц. реалізованої продукції, грн.
.....	Різниця між чистим доходом (виручкою) від реалізації (Ф № 50 с.-г. гр. 7) та повною собівартістю реалізованої продукції (Ф № 50 с.-г. гр. 6)	Відношення прибутку (збитку) всього до обсягу реалізованої продукції

Таблиця 21

Рівень рентабельності виробництва продукції рослинництва, %

Показники	20...р.	20...р.	20...р.	Відхилення 20...р.. від 20...р., +/-
.....				

- Рівень рентабельності виробництва продукції рослинництва, % - показник визначається відношенням прибутку (збитку) від реалізації продукції та повною собівартістю реалізованої продукції.

Економічна ефективність виробництва _____

(окремого виду продукції)

Показники	Методика визначення
Площа посіву, га	
Виробничі витрати на вирощування продукції, тис. грн.	
Повна собівартість реалізованої продукції, тис. грн.	
Виручка від реалізації, тис. грн.	
Валовий збір, ц	
Реалізовано, ц	
Рівень товарності, %	Відношення обсягу реалізованої продукції до обсягу валового виробництва * 100%
Урожайність, ц /га	
Виробнича собівартість 1 ц, грн.	
Повна собівартість 1ц., грн.	
Ціна реалізації 1ц., грн.	Відношення виручки від реалізації продукції до обсягу реалізованої продукції
Одержано прибутку від реалізації, всього, тис. грн.	Різниця між виручкою від реалізації продукції та повною собівартістю реалізованої продукції
в т.ч. на 1га посіву, грн.	Відношення одержаного прибутку від реалізації до площі посіву
на 1ц., грн.	Відношення одержаного прибутку від реалізації до обсягу реалізації
Рівень рентабельності виробництва, %	Відношення отриманого прибутку від реалізації продукції до повної собівартості реалізованої продукції * 100%

ТЕМА. ЕКОНОМІЧНА ЕФЕКТИВНІСТЬ ВИРОБНИЦТВА
 _____ (окремого виду продукції рослинництва)
 ТА ШЛЯХИ ЇЇ ПІДВИЩЕННЯ.

2.2. Динаміка виробництва _____ (окремого виду продукції).

Таблиця 11

Склад та структура посівної площі сільськогосподарських культур

Сільськогосподарські культури	20...р.		20...р.		20...р.		20...р.. у % до 20...р..
	га	%	га	%	га	%	
.....							
Всього посіву сільськогосподарських культур		100		100		100	

Дані заповнюються з форми №50 – с.г. Основні економічні показники роботи сільськогосподарського підприємства. Гр. 1. Код 20-95.

Таблиця 12.

Динаміка валового виробництва та урожайності _____ (окремого виду продукції).

Показники	20...р.	20...р.	20...р.	20...р.. у % до 20...р..
Урожайність, ц/га				
Валовий збір				

- дані заносяться з Ф№50сг 1. Виробництво і реалізація сільськогосподарської продукції і послуг, гр.2. Урожайність основних сільськогосподарських культур визначається відношенням обсягу виробленої продукції та розміром зібраної площі.

2.3 Виробничі витрати і собівартість _____(окремого виду продукції).

Таблиця 13

Структура основних витрат на виробництво продукції рослинництва

Статті витрат	20...р.		20...р.		20...р.		Зміна, %	
	Сума витрат, тис. грн.	Структура, %	Сума витрат, тис. грн.	Структура, %	Сума витрат, тис. грн.	Структура, %	Суми витрат	Структури
Витрати на оплату праці								
Відрахування на соціальні заходи								
Матеріальні затрати								
у тому числі:								
насіння та садивний матеріал								
інша продукція сільського господарства (гній, підстилка, яйця для інкубації)								
мінеральні добрива								
нафтопродукти								
електроенергія								
паливо								
запасні частини, ремонтні та будівельні матеріали для ремонту								
оплата послуг і робіт								
Амортизація основних засобів								
Інші витрати (включаючи плату за оренду)								
у т.ч. орендна плата за:								
земельні частки (паї)								
майнові паї								
Всього витрат		100		100		100		100

Структура основних витрат на виробництво продукції рослинництва – Форма №50 – с.г Основні економічні показники роботи сільськогосподарського підприємства, 2. Витрати на основне виробництво.

Таблиця 14.

Витрати на виробництво та повна собівартість реалізованого _____ (окремого виду продукції).

Вид продукції	20...р.		20...р.		20...р.		Зміна, %	
	Витрати виробництва, т. грн.	Повна собівартість реалізованої продукції, тис. грн.	Витрати виробництва, т. грн.	Повна собівартість реалізованої продукції, тис. грн.	Витрати виробництва, т. грн.	Повна собівартість реалізованої продукції, тис. грн.	Витрати виробництва, т. грн.	Повна собівартість реалізованої продукції, тис. грн.
.....								

Види продукції	Методика визначення	
	Витрати виробництва, тис. грн.	Повна собівартість реалізованої продукції, тис. грн.
.....	Форма №50 – с.г. Основні економічні показники роботи сільськогосподарського підприємства, гр.3	Форма №50 – с.г. Основні економічні показники роботи сільськогосподарського підприємства, гр.6

Таблиця 15

Динаміка виробничої та повної собівартість 1ц _____ (окремого виду продукції).

Показники	20...р.	20...р.	20...р.	20...р.. у % до 20...р.
Виробнича собівартість 1 ц				
Повна собівартість 1 ц				

- Виробнича собівартість 1 ц продукції визначається шляхом ділення витрат виробництва на обсяг виробленої продукції, ц.
- Повна собівартість 1 ц продукції визначається шляхом ділення повної собівартості реалізованої продукції на обсяг реалізованої продукції, ц.

Рівень і структура виробничої собівартості 1ц _____
(вид продукції рослинництва)

Статті витрат	20...р.		20...р.		20...р.		20...р.. у % до 20...р..
	грн.	%	грн.	%	грн.	%	
Прямі матеріальні витрати							
з них: насіння та посадковий матеріал							
мінеральні добрива							
нафтопродукти							
оплата послуг і робіт сторонніх організацій							
решта матеріальних витрат							
Прямі витрати на оплату праці							
Інші прямі витрати та загальновиробничі витрати - всього							
з них: амортизація необоротних активів							
відрахування на соціальні заходи							
решта інших прямих та загальновиробничих витрат							
Виробнича собівартість всього		100		100		100	

- Рівень і структура виробничої собівартості 1ц продукції – Ф № 50 – сг.
Довідка 1. Структура виробничої собівартості за видами сільськогосподарської продукції. 1. Продукція рослинництва.
Величину витрат за статтями визначають з урахуванням обсягу виробництва продукції.

2.4 Показники економічної ефективності виробництва _____ (окремого виду продукції).

Таблиця 17.

Економічна ефективність виробництва _____

(окремого виду продукції)

Показники	Методика визначення
Площа посіву, га	
Виробничі витрати на вирощування продукції, тис. грн.	
Повна собівартість реалізованої продукції, тис. грн.	
Виручка від реалізації, тис. грн.	
Валовий збір, ц	
Реалізовано, ц	
Рівень товарності, %	Відношення обсягу реалізованої продукції до обсягу валового виробництва * 100%
Урожайність, ц /га	
Виробнича собівартість 1 ц, грн.	
Повна собівартість 1ц., грн.	
Ціна реалізації 1ц., грн.	Відношення виручки від реалізації продукції до обсягу реалізованої продукції
Одержано прибутку від реалізації, всього, тис. грн.	Різниця між виручкою від реалізації продукції та повною собівартістю реалізованої продукції
в т.ч. на 1га посіву, грн.	Відношення одержаного прибутку від реалізації до площі посіву
на 1ц., грн.	Відношення одержаного прибутку від реалізації до обсягу реалізації
Рівень рентабельності виробництва, %	Відношення отриманого прибутку від реалізації продукції до повної собівартості реалізованої продукції * 100%

ТЕМА. ЕКОНОМІЧНА ЕФЕКТИВНІСТЬ ВИРОБНИЦТВА ПРОДУКЦІЇ
ТВАРИННИЦТВА ТА ШЛЯХИ ЇЇ ПІДВИЩЕННЯ.

2.2. Динаміка виробництва продукції тваринництва.

Таблиця 11

Поголів'я худоби (на кінець року)

Види тварин	20...р.	20...р.	20...р.	20...р.. у % до 20...р..
Велика рогата худоба, всього голів				
з них: корови				
Свині, всього, гол.				
з них: свиноматки				

Дані заповнюються з форми №50 – с.г. Основні економічні показники роботи сільськогосподарського підприємства. Гр. 1. Код 140-201

Таблиця 12

Продуктивність тварин і птиці

Показники	20...р.	20...р.	20...р.	20...р.. у % до 20...р..
Середньорічний надій молока від однієї корови, кг				
Середньодобовий приріст живої маси однієї голови, г:				
ВРХ				
свиней				
овець				
птиці				
Яйценосність однієї курки - несучки, шт.				

Показники	Методика визначення
Середньорічний надій молока від однієї корови, кг	Відношення валового виробництва молока (ф №50 с.г. гр. 2 код 180) до кількості поголів'я худоби (ф №50 с.г. гр. 1 код 180)
Середньодобовий приріст живої маси однієї голови, г:	Відношення виробленої продукції тваринництва в живій масі (ф №50 с.г. гр. 2 код 140 - 170) до кількості днів календарного періоду (365 днів)

ВРХ	
свиней	
овець	
птиці	
Яйценосність однієї курки - несучки, шт.	Відношення валового виробництва яєць (ф №50 с.г. гр. 2 код 180) до кількості поголів'я птиці (ф №50 с.г. гр. 1 код 180)

Таблиця 13.

Динаміка валового виробництва продукції тваринництва

Види продукції	20...р.	20...р.	20...р.	20...р.. у % до 20...р..
.....				

- дані заносяться з Ф№50сг 1. Виробництво і реалізація сільськогосподарської продукції і послуг, гр.2.

2.3 Виробничі витрати і собівартість продукції тваринництва.

Таблиця 14

Структура основних витрат на виробництво продукції тваринництва

Статті витрат	20...р.		20...р.		20...р.		Зміна, %	
	Сума витрат, тис. грн.	Структура, %	Сума витрат, тис. грн.	Структура, %	Сума витрат, тис. грн.	Структура, %	Суми витрат	Структури
Витрати на оплату праці								
Відрахування на соціальні заходи								
Матеріальні затрати у тому числі: корми								
інша продукція сільського господарства (гній, підстилка, яйця для інкубації)								
нафтопродукти								
електроенергія								
паливо								
запасні частини, ремонтні та будівельні матеріали для ремонту								
оплата послуг і робіт								
Амортизація основних засобів								
Інші витрати (включаючи плату за оренду)								
у т.ч. орендна плата за:								
земельні частки (паї)								
майнові паї								
Всього витрат		100		100		100		100

Структура основних витрат на виробництво продукції тваринництва – Форма №50 – с.г Основні економічні показники роботи сільськогосподарського підприємства, 2. Витрати на основне виробництво.

Таблиця 15.

Витрати на виробництво продукції тваринництва

Види продукції	20...р.		20...р.		20...р.		Зміна, %	
	Вироблено продукції, ц	Витрати виробництва, т. грн.	Вироблено продукції, ц	Витрати виробництва, т. грн.	Вироблено продукції, ц	Витрати виробництва, т. грн.	Виробленої продукції	Витрат виробництва
.....								

Види продукції	Методика визначення	
	Вироблено продукції, ц	Витрати виробництва, тис. грн.
.....	Форма №50 – с.г. Основні економічні показники роботи сільськогосподарського підприємства, гр.2	Форма №50 – с.г. Основні економічні показники роботи сільськогосподарського підприємства, гр.3

Таблиця 16

Виробнича собівартість 1ц продукції тваринництва

Види продукції	20...р.	20...р.	20...р.	20...р.. у % до20...р.
.....				

Виробнича собівартість 1 ц продукції визначається шляхом ділення витрат виробництва на обсяг виробленої продукції, ц.

Таблиця 17

Обсяг реалізації та повна собівартість реалізованої продукції тваринництва

Види продукції	20...р.		20...р.		20...р.		Зміна, %	
	Реалізовано, ц	Повна собівартість реалізованої продукції, тис. грн	Реалізовано, ц	Повна собівартість реалізованої продукції, тис. грн	Реалізовано, ц	Повна собівартість реалізованої продукції, тис. грн	Реалізовано, ц	Повна собівартість реалізованої продукції, тис. грн
.....								

Види продукції	Методика визначення	
	Реалізовано, ц	Повна собівартість реалізованої продукції, тис. грн.
.....	Форма №50 – с.г. Основні економічні показники роботи сільськогосподарського підприємства, гр.4	Форма №50 – с.г. Основні економічні показники роботи сільськогосподарського підприємства, гр.6

Таблиця 18

Повна собівартість 1ц продукції тваринництва

Види продукції	20...р.	20...р.	20...р.	20...р.. у % до20...р.
.....				

- Повна собівартість 1 ц продукції визначається шляхом ділення повної собівартості реалізованої продукції на обсяг реалізованої продукції, ц.

Рівень і структура виробничої собівартості 1ц _____
(вид продукції тваринництва)

Статті витрат	20...р.		20...р.		20...р.		20...р.. у % до 20...р..
	грн.	%	грн.	%	грн.	%	
Прямі матеріальні витрати							
з них: корми							
нафтопродукти							
оплата послуг і робіт сторонніх організацій							
решта матеріальних витрат							
Прямі витрати н оплату праці							
Інші прямі витрати та загальновиробничі витрати - всього							
з них: амортизація необоротних активів							
відрахування на соціальні заходи							
решта інших прямих та загальновиробничих витрат							
Виробнича собівартість всього							
Прямі матеріальні витрати		100		100		100	

- Рівень і структура виробничої собівартості 1ц продукції – Ф № 50 – сг.
Довідка 1. Структура виробничої собівартості за видами сільськогосподарської продукції. 1. Продукція тваринництва.
Величину витрат за статтями визначають з врахуванням обсягу виробництва продукції.

2.4 Показники економічної ефективності виробництва продукції тваринництва.

Таблиця 20.

Результати реалізації продукції тваринництва

Види продукції	20...р.		20...р.		20...р.		20...р.. у % до 20...р..
	Прибуток (збиток) всього, тис. грн.	Прибуток (збиток) в розрахунку на 1ц. реалізованої продукції, грн.	Прибуток (збиток) всього, тис. грн.	Прибуток (збиток) в розрахунку на 1ц. реалізованої продукції, грн.	Прибуток (збиток) всього, тис. грн.	Прибуток (збиток) в розрахунку на 1ц. реалізованої продукції, грн.	
.....							

Види продукції	Методика визначення	
	Прибуток (збиток) всього, тис. грн.	Прибуток (збиток) в розрахунку на 1ц. реалізованої продукції, грн.
.....	Різниця між чистим доходом (виручкою) від реалізації (Ф № 50 с.-г. гр. 7) та повною собівартістю реалізованої продукції (Ф № 50 с.-г. гр. 6)	Відношення прибутку (збитку) всього до обсягу реалізованої продукції

Таблиця 21

Рівень рентабельності виробництва продукції тваринництва, %

Показники	20...р.	20...р.	20...р.	Відхилення 20...р.. від 20...р., +/-
.....				

- Рівень рентабельності виробництва продукції рослинництва, % - показник визначається відношенням прибутку (збитку) від реалізації продукції та повною собівартістю реалізованої продукції.

Економічна ефективність виробництва _____

(окремого виду продукції)

Показники	Методика визначення
Поголів'я, гол	
Виробничі витрати на вирощування продукції, тис. грн.	
Повна собівартість реалізованої продукції, тис. грн.	
Виручка від реалізації, тис. грн.	
Валове виробництво, ц	
Реалізовано, ц	
Рівень товарності, %	Відношення обсягу реалізованої продукції до обсягу валового виробництва * 100%
Продуктивність, ц /гол	
Виробнича собівартість 1 ц, грн.	
Повна собівартість 1ц., грн.	
Ціна реалізації 1ц., грн.	Відношення виручки від реалізації продукції до обсягу реалізованої продукції
Одержано прибутку від реалізації, всього, тис. грн.	Різниця між виручкою від реалізації продукції та повною собівартістю реалізованої продукції
в т.ч. на 1 голову худоби, грн.	Відношення одержаного прибутку від реалізації до площі посіву
на 1ц., грн.	Відношення одержаного прибутку від реалізації до обсягу реалізації
Рівень рентабельності виробництва, %	Відношення отриманого прибутку від реалізації продукції до повної собівартості реалізованої продукції *100%

ТЕМА. ЕКОНОМІЧНА ЕФЕКТИВНІСТЬ ВИРОБНИЦТВА

_____ окремого виду продукції галузі тваринництва ТА ШЛЯХИ ЇЇ ПІДВИЩЕННЯ.

2.2. Динаміка виробництва продукції тваринництва.

Таблиця 11

Поголів'я худоби (на кінець року)

Види тварин	20...р.	20...р.	20...р.	20...р.. у % до 20...р..
Велика рогата худоба, всього голів				
з них: корови				
Свині, всього, гол.				
з них: свиноматки				

Дані заповнюються з форми №50 – с.г. Основні економічні показники роботи сільськогосподарського підприємства. Гр. 1. Код 140-201

Таблиця 12

Продуктивність тварин і птиці

Показники	20...р.	20...р.	20...р.	20...р.. у % до 20...р..
Середньорічний надій молока від однієї корови, кг				
Середньодобовий приріст живої маси однієї голови, г:				
ВРХ				
свиней				
овець				
птиці				
Яйценосність однієї курки - несучки, шт.				

Показники	Методика визначення
Середньорічний надій молока від однієї корови, кг	Відношення валового виробництва молока (ф №50 с.г. гр. 2 код 180) до кількості поголів'я худоби (ф №50 с.г. гр. 1 код 180)
Середньодобовий приріст живої маси однієї голови, г:	Відношення виробленої продукції тваринництва в живій

ВРХ	
свиней	
овець	
птиці	
Яйценосність однієї курки - несучки, шт.	Відношення валового виробництва яєць (ф №50 с.г. гр. 2 код 180) до кількості поголів'я птиці (ф №50 с.г. гр. 1 код 180)

Таблиця 13.

Динаміка валового виробництва продукції тваринництва та продуктивності тварин

Види продукції	20...р.	20...р.	20...р.	20...р.. у % до 20...р..

- дані заносяться з Ф№50сг 1. Виробництво і реалізація сільськогосподарської продукції і послуг, гр.2.

2.3 Виробничі витрати і собівартість продукції тваринництва.

Таблиця 14

Структура основних витрат на виробництво продукції тваринництва

Статті витрат	20...р.		20...р.		20...р.		Зміна, %	
	Сума витрат, тис. грн.	Структура, %	Сума витрат, тис. грн.	Структура, %	Сума витрат, тис. грн.	Структура, %	Суми витрат	Структури
Витрати на оплату праці								
Відрахування на соціальні заходи								
Матеріальні затрати у тому числі:корми								
інша продукція сільського господарства (гній, підстилка, яйця для інкубації)								
нафтопродукти								
електроенергія								
паливо								
запасні частини, ремонтні та будівельні матеріали для ремонту								
оплата послуг і робіт								
Амортизація основних засобів								
Інші витрати (включаючи плату за оренду)								
у т.ч. орендна плата за:								
земельні частки (паї)								
майнові паї								
Всього витрат		100		100		100		100

Структура основних витрат на виробництво продукції тваринництва – Форма №50 – с.г Основні економічні показники роботи сільськогосподарського підприємства, 2. Витрати на основне виробництво.

Таблиця 15.

Витрати на виробництво та реалізацію продукції тваринництва

Види продукції	20...р.		20...р.		20...р.		Зміна, %	
	Витрати виробництва, т. грн.	Повна собівартість реалізованої продукції, тис грн	Витрати виробництва, т. грн.	Повна собівартість реалізованої продукції, тис грн	Витрати виробництва, т. грн.	Повна собівартість реалізованої продукції, тис грн	Витрати виробництва, т. грн.	Повна собівартість реалізованої продукції, тис грн
.....								

Види продукції	Методика визначення	
	Витрати виробництва, тис. грн.	Повна собівартість реалізованої продукції, тис грн.
.....	Форма №50 – с.г. Основні економічні показники роботи сільськогосподарського підприємства, гр.3	Форма №50 – с.г. Основні економічні показники роботи сільськогосподарського підприємства, гр.6

Таблиця 16

Динаміка виробничої та повної собівартість 1ц _____ (окремого виду продукції тваринництва).

Показники	20...р.	20...р.	20...р.	20...р.. у % до 20...р.
Виробнича собівартість 1 ц				
Повна собівартість 1 ц				

Виробнича собівартість 1 ц продукції визначається шляхом ділення витрат виробництва на обсяг виробленої продукції, ц.

Повна собівартість 1 ц продукції визначається шляхом ділення повної собівартості реалізованої продукції на обсяг реалізованої продукції, ц.

Рівень і структура виробничої собівартості 1ц _____
(вид продукції тваринництва)

Статті витрат	20...р.		20...р.		20...р.		20...р.. у % до 20...р..
	грн.	%	грн.	%	грн.	%	
Прямі матеріальні витрати							
з них: корми							
нафтопродукти							
оплата послуг і робіт сторонніх організацій							
решта матеріальних витрат							
Прямі витрати н оплату праці							
Інші прямі витрати та загальновиробничі витрати - всього							
з них: амортизація необоротних активів							
відрахування на соціальні заходи							
решта інших прямих та загальновиробничих витрат							
Виробнича собівартість всього							
Прямі матеріальні витрати		100		100		100	

Рівень і структура виробничої собівартості 1ц продукції – Ф № 50 – сг. Довідка 1. Структура виробничої собівартості за видами сільськогосподарської продукції. 1. Продукція тваринництва. Величину витрат за статтями визначають з врахуванням обсягу виробництва продукції.

2.4 Показники економічної ефективності виробництва продукції тваринництва.

Таблиця 22

Економічна ефективність виробництва

(окремого виду продукції тваринництва)

Показники	Методика визначення
Поголів'я, гол	
Виробничі витрати на вирощування продукції, тис. грн.	
Повна собівартість реалізованої продукції, тис. грн.	
Виручка від реалізації, тис. грн.	
Валове виробництво, ц	
Реалізовано, ц	
Рівень товарності, %	Відношення обсягу реалізованої продукції до обсягу валового виробництва * 100%
Продуктивність, ц /гол	
Виробнича собівартість 1 ц, грн.	
Повна собівартість 1ц., грн.	
Ціна реалізації 1ц., грн.	Відношення виручки від реалізації продукції до обсягу реалізованої продукції
Одержано прибутку від реалізації, всього, тис. грн.	Різниця між виручкою від реалізації продукції та повною собівартістю реалізованої продукції
в т.ч. на 1 голову худоби, грн.	Відношення одержаного прибутку від реалізації до площі посіву
на 1ц., грн.	Відношення одержаного прибутку від реалізації до обсягу реалізації
Рівень рентабельності виробництва, %	Відношення отриманого прибутку від реалізації продукції до повної собівартості реалізованої продукції *100%

ТЕМА. СОБІВАРТІСТЬ ВИРОБНИЦТВА ПРОДУКЦІЇ
(РОБІТ, ПОСЛУГ) ТА РЕЗЕРВИ ЇХ СКОРОЧЕННЯ.

2.2 Рівень виробничих витрат на підприємстві.

Таблиця 11

Витрати на виробництво продукції рослинництва

Види продукції	20...р.		20...р.		20...р.		Зміна, %	
	Вироблено продукції, ц	Витрати виробництва, т. грн.	Вироблено продукції, ц	Витрати виробництва, т. грн.	Вироблено продукції, ц	Витрати виробництва, т. грн.	Виробленої продукції	Витрат виробництва
.....								

Таблиця 12

Витрати на виробництво продукції тваринництва

Види продукції	20...р.		20...р.		20...р.		Зміна, %	
	Вироблено продукції, ц	Витрати виробництва, т. грн.	Вироблено продукції, ц	Витрати виробництва, т. грн.	Вироблено продукції, ц	Витрати виробництва, т. грн.	Виробленої продукції	Витрат виробництва
.....								

- Витрати на виробництво продукції рослинництва, тваринництва

Види продукції	Методика визначення	
	Вироблено продукції, ц	Витрати виробництва, тис. грн.
.....	Форма №50 – с.г. Основні економічні показники роботи сільськогосподарського підприємства, гр.2	Форма №50 – с.г. Основні економічні показники роботи сільськогосподарського підприємства, гр.3

Таблиця 13

Виробнича собівартість 1ц продукції рослинництва тваринництва

Види продукції	20...р.	20...р.	20...р.	20...р.. у % до 20...р..
.....				

- Виробнича собівартість 1 ц продукції визначається шляхом ділення витрат виробництва на обсяг виробленої продукції, ц.

Таблиця 14

Обсяг реалізації та повна собівартість реалізованої продукції
рослинництва і тваринництва

Види продукції	20...р.		20...р.		20...р.		Зміна, %	
	Реалізовано, ц	Повна собівартість реалізованої продукції. тис грн	Реалізовано, ц	Повна собівартість реалізованої продукції. тис грн	Реалізовано, ц	Повна собівартість реалізованої продукції. тис грн	Реалізовано, ц	Повна собівартість реалізованої продукції. тис грн
.....								

Види продукції	Методика визначення	
	Реалізовано, ц	Повна собівартість реалізованої продукції, тис грн.
.....	Форма №50 – с.г. Основні економічні показники роботи сільськогосподарського підприємства, гр.4	Форма №50 – с.г. Основні економічні показники роботи сільськогосподарського підприємства, гр.6

Таблиця 15

Повна собівартість 1ц продукції рослинництва і тваринництва

Види продукції	20...р.	20...р.	20...р.	20...р.. у % до 20...р..
.....				

- Повна собівартість 1 ц продукції визначається шляхом ділення повної собівартості реалізованої продукції на обсяг реалізованої продукції, ц.

Таблиця 16

Виробнича та комерційна собівартість продукції.

Показники	Вид продукції					
	зерно		соняшник		молоко	
	200...	200...	200...	200...	200...	200...
Вироблено продукції, ц						
Виробничі витрати, тис. грн.						
Виробнича собівартість 1ц. продукції, грн.						
Реалізовано продукції, ц.						
Затрати на виробництво і реалізацію продукції, тис. грн.						
Повна собівартість 1ц. продукції, грн.						
Комерційні затрати на 1ц., грн.	Різниця між повною собівартістю 1 ц та виробничою собівартістю 1 ц					
Комерційні затрати у % до виробничої собівартості	Відношення комерційних витрат на 1 ц до розміру виробничої собівартості 1 ц *100					

2.3 Динаміка і структура собівартості продукції.

Таблиця 17.

Структура основних витрат на виробництво продукції рослинництва

Статті витрат	20...р.		20...р.		20...р.		Зміна, %	
	Сума витрат, тис. грн.	Структура, %	Сума витрат, тис. грн.	Структура, %	Сума витрат, тис. грн.	Структура, %	Суми витрат	Структури
Витрати на оплату праці								
Відрахування на соціальні заходи								
Матеріальні затрати								
у тому числі:								
насіння та садивний матеріал								
інша продукція сільського господарства (гній, підстилка, яйця для інкубації)								
мінеральні добрива								
нафтопродукти								
електроенергія								
паливо								
запасні частини, ремонтні та будівельні матеріали для ремонту								
оплата послуг і робіт								
Амортизація основних засобів								
Інші витрати (включаючи плату за оренду)								
у т.ч.								
орендна плата за:								
земельні частки (паї)								
майнові паї								
Всього витрат		100		100		100		100

Структура основних витрат на виробництво продукції тваринництва

Статті витрат	20...р.		20...р.		20...р.		Зміна	
	Сума витрат, тис. грн.	Структура, %	Сума витрат, тис. грн.	Структура, %	Сума витрат, тис. грн.	Структура, %	Суми витрат, %	Структура, +-
Витрати на оплату праці								
Відрахування на соціальні заходи								
Матеріальні затрати у тому числі:корми								
інша продукція сільського господарства (гній, підстилка, яйця для інкубації)								
нафтопродукти								
електроенергія								
паливо								
запасні частини, ремонтні та будівельні матеріали для ремонту								
оплата послуг і робіт								
Амортизація основних засобів								
Інші витрати (включаючи плату за оренду)								
у т.ч. орендна плата за:								
земельні частки (паї)								
майнові паї								
Всього витрат		100		100		100		100

- Структура основних витрат на виробництво продукції рослинництва, тваринництва – Форма №50 – с.г Основні економічні показники роботи сільськогосподарського підприємства, 2. Витрати на основне виробництво.

Рівень і структура виробничої собівартості 1ц _____
(вид продукції рослинництва)

Статті витрат	20...р.		20...р.		20...р.		20...р.. у % до 20...р..
	грн.	%	грн.	%	грн.	%	
Прямі матеріальні витрати							
з них: насіння та посадковий матеріал							
мінеральні добрива							
нафтопродукти							
оплата послуг і робіт сторонніх організацій							
решта матеріальних витрат							
Прямі витрати на оплату праці							
Інші прямі витрати та загальновиробничі витрати - всього							
з них: амортизація необоротних активів							
відрахування на соціальні заходи							
решта інших прямих та загальновиробничих витрат							
Виробнича собівартість всього		100		100		100	

Рівень і структура виробничої собівартості 1ц _____
(вид продукції тваринництва)

Статті витрат	20...р.		20...р.		20...р.		20...р.. у % до 20...р..
	грн.	%	грн.	%	грн.	%	
Прямі матеріальні витрати							
з них: корми							
нафтопродукти							
оплата послуг і робіт сторонніх організацій							
решта матеріальних витрат							
Прямі витрати н оплату праці							
Інші прямі витрати та загальновиробничі витрати - всього							
з них: амортизація необоротних активів							
відрахування на соціальні заходи							
решта інших прямих та загальновиробничих витрат							
Виробнича собівартість всього		100		100		100	

- Рівень і структура виробничої собівартості 1ц продукції – Ф № 50 – сг.
Довідка 1. Структура виробничої собівартості за видами сільськогосподарської продукції. Величину витрат за статтями визначають з врахуванням обсягу виробництва продукції.

2.4 Економічна ефективність виробництва продукції

Таблиця 21.

Результати реалізації продукції

Види продукції	20...р.		20...р.		20...р.		20...р.. у % до 20...р..
	Прибуток (збиток) всього, тис. грн.	прибуток (збиток) в розрахунку на 1ц. реалізованої продукції, грн.	Прибуток (збиток) всього, тис. грн.	прибуток (збиток) в розрахунку на 1ц. реалізованої продукції, грн.	Прибуток (збиток) всього, тис. грн.	прибуток (збиток) в розрахунку на 1ц. реалізованої продукції, грн.	
.....							

Види продукції	Методика визначення	
	Прибуток (збиток) всього, тис. грн.	Прибуток (збиток) в розрахунку на 1ц. реалізованої продукції, грн.
.....	Різниця між чистим доходом (виручкою) від реалізації (Ф № 50 с.-г. гр. 7) та повною собівартістю реалізованої продукції (Ф № 50 с.-г. гр. 6)	Відношення прибутку (збитку) всього до обсягу реалізованої продукції

Таблиця 22

Рівень рентабельності виробництва продукції, %

Показники	20...р.	20...р.	20...р.	Відхилення 20...р.. від 20...р., +/-
.....				

- Рівень рентабельності виробництва продукції, % - показник визначається відношенням прибутку (збитку) від реалізації продукції та повною собівартістю реалізованої продукції.

Економічна ефективність виробництва

(окремого виду продукції рослинництва)

Показники	Методика визначення
Площа посіву, га	
Виробничі витрати на вирощування продукції, тис. грн.	
Повна собівартість реалізованої продукції, тис. грн.	
Виручка від реалізації, тис. грн.	
Валовий збір, ц	
Реалізовано, ц	
Рівень товарності, %	Відношення обсягу реалізованої продукції до обсягу валового виробництва * 100%
Урожайність, ц /га	
Виробнича собівартість 1 ц, грн.	
Повна собівартість 1ц., грн.	
Ціна реалізації 1ц., грн.	Відношення виручки від реалізації продукції до обсягу реалізованої продукції
Одержано прибутку від реалізації, всього, тис. грн.	Різниця між виручкою від реалізації продукції та повною собівартістю реалізованої продукції
в т.ч. на 1га посіву, грн.	Відношення одержаного прибутку від реалізації до площі посіву
на 1ц., грн.	Відношення одержаного прибутку від реалізації до валового збору
Рівень рентабельності виробництва, %	Відношення отриманого прибутку від реалізації продукції до повної собівартості реалізованої продукції * 100%

Економічна ефективність виробництва

(окремого виду продукції тваринництва)

Показники	Методика визначення
Поголів'я, гол	
Виробничі витрати на вирощування продукції, тис. грн.	
Повна собівартість реалізованої продукції, тис. грн.	
Виручка від реалізації, тис. грн.	
Валове виробництво, ц	
Реалізовано, ц	
Рівень товарності, %	Відношення обсягу реалізованої продукції до обсягу валового виробництва * 100%
Продуктивність, ц /гол	
Виробнича собівартість 1 ц, грн.	
Повна собівартість 1ц., грн.	
Ціна реалізації 1ц., грн.	Відношення виручки від реалізації продукції до обсягу реалізованої продукції
Одержано прибутку від реалізації, всього, тис. грн.	Різниця між виручкою від реалізації продукції та повною собівартістю реалізованої продукції
в т.ч. на 1 голову худоби, грн.	Відношення одержаного прибутку від реалізації до площі посіву
на 1ц., грн.	Відношення одержаного прибутку від реалізації до валового збору
Рівень рентабельності виробництва, %	Відношення отриманого прибутку від реалізації продукції до повної собівартості реалізованої продукції * 100%

ТЕМА. СОБІВАРТІСТЬ ВИРОБНИЦТВА _____ (окремого виду продукції) ТА РЕЗЕРВИ ЇХ СКОРОЧЕННЯ.

2.2 Рівень витрат на виробництво та реалізацію _____ (окремого виду продукції)

Таблиця 11

Динаміка виробництва та реалізації _____ (окремого виду продукції)

Види продукції	20...р.	20...р.	20...р.	20...р.. у % до 20...р..
Валове виробництво, ц				
Реалізовано, ц				

- Дані заносяться з Ф№50сг 1. Виробництво і реалізація сільськогосподарської продукції і послуг, гр.2., гр.. 4.

Таблиця 12

Витрати на виробництво та реалізацію продукції рослинництва

Види продукції	20...р.		20...р.		20...р.		Зміна, %	
	Витрати виробництва, т. грн.	Повна собівартість реалізованої продукції, тис грн	Витрати виробництва, т. грн.	Повна собівартість реалізованої продукції, тис грн	Витрати виробництва, т. грн.	Повна собівартість реалізованої продукції, тис грн	Витрати виробництва, т. грн.	Повна собівартість реалізованої продукції, тис грн
.....								

Види продукції	Методика визначення	
	Витрати виробництва, тис. грн.	Повна собівартість реалізованої продукції, тис грн.
.....	Форма №50 – с.г. Основні економічні показники роботи сільськогосподарського підприємства, гр.3	Форма №50 – с.г. Основні економічні показники роботи сільськогосподарського підприємства, гр.6

2.3 Динаміка і структура собівартості продукції.

Таблиця 13.

Структура основних витрат на виробництво продукції галузі

Статті витрат	20...р.		20...р.		20...р.		Зміна, %	
	Сума витрат, тис. грн.	Структура, %	Сума витрат, тис. грн.	Структура, %	Сума витрат, тис. грн.	Структура, %	Суми витрат	Структури
Витрати на оплату праці								
Відрахування на соціальні заходи								
Матеріальні затрати								
у тому числі:								
насіння та садивний матеріал								
інша продукція сільського господарства (гній, підстилка, яйця для інкубації)								
мінеральні добрива								
нафтопродукти								
електроенергія								
паливо								
запасні частини, ремонтні та будівельні матеріали для ремонту								
оплата послуг і робіт								
Амортизація основних засобів								
Інші витрати (включаючи плату за оренду)								
у т.ч.								
орендна плата за:								
земельні частки (паї)								
майнові паї								
Всього витрат		100		100		100		100

- Структура основних витрат на виробництво продукції галузі – Форма №50 – с.г Основні економічні показники роботи сільськогосподарського підприємства, 2. Витрати на основне виробництво.

Таблиця 14

Виробнича та повна собівартість 1ц окремого виду продукції, грн. /ц

Види продукції	20...р.	20...р.	20...р.	20...р.. у % до 20...р..
Виробнича собівартість, грн.				
Повна собівартість, грн.				

- Виробнича собівартість 1 ц продукції визначається шляхом ділення витрат виробництва на обсяг виробленої продукції, ц.

Повна собівартість 1 ц продукції визначається шляхом ділення повної собівартості реалізованої продукції на обсяг реалізованої продукції, ц.

Таблиця 15

Виробнича та комерційна собівартість продукції.

Показники	200...	200...	200...	20...р.. у % до 20...р..
Вироблено продукції, ц				
Виробничі витрати, тис. грн.				
Виробнича собівартість 1ц. продукції, грн.				
Реалізовано продукції, ц.				
Затрати на виробництво і реалізацію продукції, тис. грн.				
Повна собівартість 1ц. продукції, грн.				
Комерційні затрати на 1ц., грн.	Різниця між повною собівартістю 1 ц та виробничою собівартістю 1 ц			
Комерційні затрати у % до виробничої собівартості	Відношення комерційних витрат на 1 ц до розміру повної собівартості 1 ц *100			

Рівень і структура виробничої собівартості 1ц _____
(вид продукції галузі)

Статті витрат	20...р.		20...р.		20...р.		20...р.. у % до 20...р..
	грн.	%	грн.	%	грн.	%	
Прямі матеріальні витрати							
з них: насіння та посадковий матеріал							
мінеральні добрива							
нафтопродукти							
оплата послуг і робіт сторонніх організацій							
решта матеріальних витрат							
Прямі витрати на оплату праці							
Інші прямі витрати та загальновиробничі витрати - всього							
з них: амортизація необоротних активів							
відрахування на соціальні заходи							
решта інших прямих та загальновиробничих витрат							
Виробнича собівартість всього		100		100		100	

- Рівень і структура виробничої собівартості 1ц продукції – Ф № 50 – сг. Довідка 1. Структура виробничої собівартості за видами сільськогосподарської продукції. Величину витрат за статтями визначають з врахуванням обсягу виробництва продукції.

2.4 Економічна ефективність виробництва _____ (окремого виду продукції)

Таблиця 17.

Економічна ефективність виробництва _____

(окремого виду продукції)

Показники	Методика визначення
Площа посіву, га	
Виробничі витрати на вирощування продукції, тис. грн.	
Повна собівартість реалізованої продукції, тис. грн.	
Виручка від реалізації, тис. грн.	
Валовий збір, ц	
Реалізовано, ц	
Рівень товарності, %	Відношення обсягу реалізованої продукції до обсягу валового виробництва * 100%
Урожайність, ц /га	
Виробнича собівартість 1 ц, грн.	
Повна собівартість 1ц., грн.	
Ціна реалізації 1ц., грн.	Відношення виручки від реалізації продукції до обсягу реалізованої продукції
Одержано прибутку від реалізації, всього, тис. грн.	Різниця між виручкою від реалізації продукції та повною собівартістю реалізованої продукції
в т.ч. на 1га посіву, грн.	Відношення одержаного прибутку від реалізації до площі посіву
на 1ц., грн.	Відношення одержаного прибутку від реалізації до валового збору
Рівень рентабельності виробництва, %	Відношення отриманого прибутку від реалізації продукції до повної собівартості реалізованої продукції * 100%

Економічна ефективність виробництва _____

(окремого виду продукції)

Показники	Методика визначення
Поголів'я, гол	
Виробничі витрати на вирощування продукції, тис. грн.	
Повна собівартість реалізованої продукції, тис. грн.	
Виручка від реалізації, тис. грн.	
Валове виробництво, ц	
Реалізовано, ц	
Рівень товарності, %	Відношення обсягу реалізованої продукції до обсягу валового виробництва * 100%
Продуктивність, ц /гол	
Виробнича собівартість 1 ц, грн.	
Повна собівартість 1ц., грн.	
Ціна реалізації 1ц., грн.	Відношення виручки від реалізації продукції до обсягу реалізованої продукції
Одержано прибутку від реалізації, всього, тис. грн.	Різниця між виручкою від реалізації продукції та повною собівартістю реалізованої продукції
в т.ч. на 1 голову худоби, грн.	Відношення одержаного прибутку від реалізації до площі посіву
на 1ц., грн.	Відношення одержаного прибутку від реалізації до валового збору
Рівень рентабельності виробництва, %	Відношення отриманого прибутку від реалізації продукції до повної собівартості реалізованої продукції * 100%

ТЕМА. ПРИБУТКОВІСТЬ ПІДПРИЄМСТВА ТА ШЛЯХИ ЇЇ
УДОСКОНАЛЕННЯ.

2.2 Динаміка показників прибутковості підприємства.

Таблиця 11.

Динаміка валового виробництва продукції на підприємстві

Види продукції	20...р.	20...р.	20...р.	20...р.. у % до 20...р..
.....				

- дані заносяться з Ф№50сг 1. Виробництво і реалізація сільськогосподарської продукції і послуг, гр.2.

Таблиця 12

Динаміка реалізації продукції на підприємстві, ц

Види продукції	20...р.	20...р.	20...р.	20...р.. у % до 20...р..

- Дані заповнюються з форми №50 – с.г. Основні економічні показники роботи сільськогосподарського підприємства, гр. 4.

Таблиця 13

Виручка від реалізації та повна собівартість реалізованої продукції на підприємстві

Види продукції	20...р.		20...р.		20...р.		20...р.. у % до 20...р..
	Виручка від реалізації, тис. грн.	Повна собівартість реалізованої продукції, тис грн	Виручка від реалізації, тис. грн.	Повна собівартість реалізованої продукції, тис грн	Виручка від реалізації, тис. грн.	Повна собівартість реалізованої продукції, тис грн	
.....							

Таблиця 14

Результати реалізації продукції на підприємстві

Види продукції	20...р.		20...р.		20...р.		20...р.. у % до 20...р..
	Прибуток (збиток) всього, тис. грн.	Прибуток (збиток) в розрахунку на 1ц. реалізованої продукції,	Прибуток (збиток) всього, тис. грн.	Прибуток (збиток) в розрахунку на 1ц. реалізованої продукції,	Прибуток (збиток) всього, тис. грн.	Прибуток (збиток) в розрахунку на 1ц. реалізованої продукції,	
.....							

Види продукції	Методика визначення	
	Прибуток (збиток) всього, тис. грн.	Прибуток (збиток) в розрахунку на 1ц. реалізованої продукції, грн.
.....	Різниця між чистим доходом (виручкою) від реалізації (Ф № 50 с.-г. гр. 7) та повною собівартістю реалізованої продукції (Ф № 50 с.-г. гр. 6)	Відношення прибутку (збитку) всього до обсягу реалізованої продукції

Таблиця 15

Рівень рентабельності виробництва продукції на підприємстві, %

Показники	20...р.	20...р.	20...р.	Відхилення 20...р.. від 20...р., +/-
.....				

- Рівень рентабельності виробництва продукції рослинництва, % - показник визначається відношенням прибутку (збитку) від реалізації продукції та повною собівартістю реалізованої продукції.

2.3 Формування прибутку на підприємстві.

Таблиця 16

Фінансові результати та склад прибутку

Стаття	20...р.	20...р.	20...р.	20...р.. у % до 20...р..
Дохід (виручка) від реалізації продукції (товарів, робіт, послуг)				
Податок на додану вартість				
Акцизний збір				
Витрати, які вилучаються з виручки				
Інші вирахування з доходу				
ЧИСТИЙ дохід (виручка) від реалізації продукції (товарів, робіт, послуг)				
Собівартість реалізованої продукції (товарів, робіт, послуг)				
Валовий:				
прибуток				
збиток				
Інші операційні доходи				
Адміністративні витрати				
Витрати на збут				
Інші операційні витрати				
Фінансові результати від операційної діяльності				
прибуток				
збиток				
Дохід від участі в капіталі				
Інші фінансові доходи				
Інші доходи				
Фінансові витрати				
Втрати від участі в капіталі				
Інші витрати				
Фінансові результати від звичайної діяльності до оподаткування:				
прибуток				
збиток				
Податок на прибуток від звичайної діяльності				
Фінансові результати від звичайної діяльності:				
прибуток				
збиток				
Надзвичайні:				
доходи				
витрати				
Податки з надзвичайного прибутку				
<i>Чистий:</i>				
прибуток				
збиток				

- Фінансові результати та склад прибутку – Форма №2 Звіт про фінансові результати

Таблиця 17

Середні показники виробництва і реалізації продукції на підприємстві

Показники	20...р.	20...р.	20...р.	20...р.. у % до 20...р..
Пшениця				
Обсяг реалізації, ц				
Ціна реалізації, грн. /ц				
Прибуток від реалізації, тис. грн.				
Повна собівартість реалізованої продукції, тис. грн.				
Прибуток в розрахунку на 1 ц реалізованої продукції, грн./ц				
Рівень рентабельності, %				
Соняшник				
Обсяг реалізації, ц				
Ціна реалізації, грн. /ц				
Прибуток від реалізації, тис. грн.				
Повна собівартість реалізованої продукції, тис. грн.				
Прибуток в розрахунку на 1 ц реалізованої продукції, грн./ц				
Рівень рентабельності, %				
М'ясо ВРХ				
Обсяг реалізації, ц				
Ціна реалізації, грн. /ц				
Прибуток від реалізації, тис. грн.				
Повна собівартість реалізованої продукції, тис. грн.				
Прибуток в розрахунку на 1 ц реалізованої продукції, грн./ц				
Рівень рентабельності, %				

2.4 Факторний аналіз прибутковості та беззбитковість виробництва продукції на підприємстві .

Розкрити поняття та сутність беззбитковості виробництва. Відобразити методику визначення точки беззбитковості (порога рентабельності).

Точку беззбитковості визначають таким чином:

$$\begin{aligned} \text{ТБ} &= \frac{\text{Впост}}{\text{Ці} - \text{Взмін}}; \\ \text{ТБ} &= \frac{\text{Впост}}{\text{Ці} - \text{Взмін}} \end{aligned}$$

де *ТБ* - точка беззбитковості (порог рентабельності),

Впост - величина постійних (фіксованих) витрат, грн.;

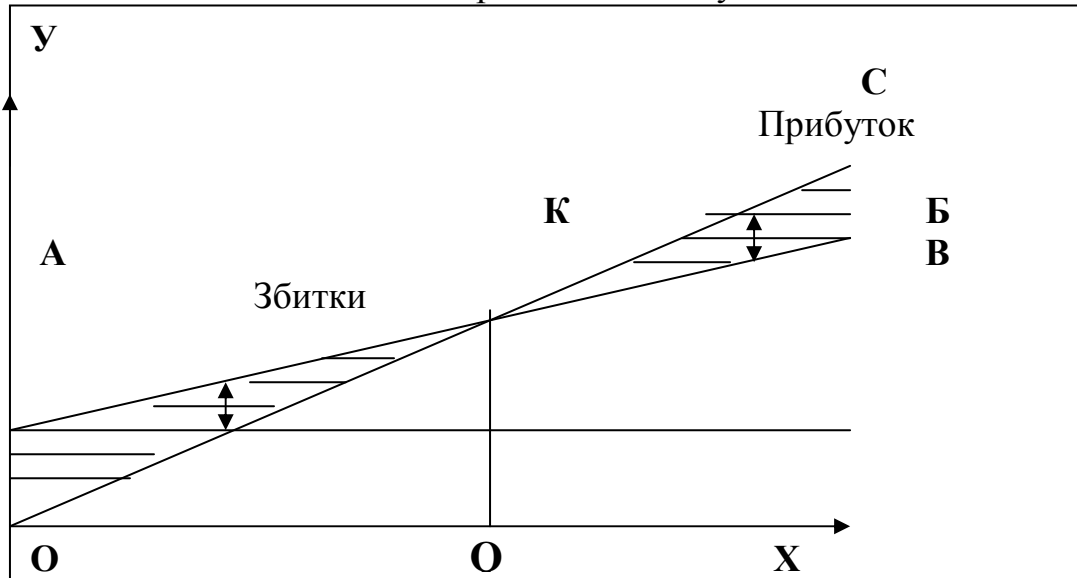
Взмін - величина змінних витрат на одиницю продукції(на весь обсяг продукції), грн. ;

ВРЧ – виручка від реалізації продукції , грн.

Ці – гуртова ціна одиниці продукції, грн.

За цією формулою розраховується точка беззбитковості при випуску одного найменування продукції. Якщо підприємство випускає декілька видів продукції, виникає проблема розподілу постійних витрат.

Графічно точка беззбитковості відображається наступним чином:



Осі: ОУ – грошова виручка, витрати, тис. грн.

ОХ – обсяг реалізації, шт.

ОС – лінія грошової виручки, тис. грн.

АВ – лінія постійних витрат, тис. грн.

АВ – лінія сукупних витрат (постійних і змінних), тис. грн.

КQ – лінія, що вказує на критичну точку беззбитковості

Таблиця 17

Факторний аналіз зміни прибутку від реалізації _____ в період з 20__ по 20__ роки
(основний вид продукції)

Роки		Урожайність , ц/га		Собівартість, грн./ц		Ціна реалізації, грн./ц		Прибуток на 1 га, грн.		Відхилення, грн.				
										загальне	у т.ч. за рахунок			
											урожайності	собівартості	ціни	
базисний	звітний	У ₀	У ₁	С ₀	С ₁	Ц ₀	Ц ₁	П ₀	П ₁	П ₁ -П ₀	ΔP_y	ΔP_c	ΔP_z	
20...р.	20...р.							У ₀ *(Ц ₀ -С ₀); У ₁ *(Ц ₁ -С ₁);						
20...р.	20...р.													
20...р.	20...р.													

$$\Delta P_y = (Ц_1 - С_1) * У_1 - (Ц_1 - С_1) * У_0;$$

$$\Delta P_c = (Ц_1 - С_1) * У_0 - (Ц_1 - С_0) * У_0;$$

$$\Delta P_z = (Ц_1 - С_1) * У_0 - (Ц_0 - С_0) * У_0;$$

Третій розділ курсової роботи повинен мати практичну спрямованість обґрунтування впроваджень на перспективу 2-3 заходів щодо підвищення ефективності діяльності підприємства відповідної теми. Підґрунтям пропозицій є висновки проведеного аналізу сучасного стану досліджуваних питань у підприємстві. Ці заходи мають бути конкретними і науково – обґрунтованими. По кожному заходу необхідно визначити економічний ефект від його впровадження у виробництво.

В кінці цього розділу необхідно розрахувати показники ефективності на перспективу, звести їх у відповідну таблицю та порівняти їх з фактичним рівнем. Обсяг 3 розділу не повинен бути більшим ніж за 15 сторінок.

Висновки і пропозиції є заключною частиною курсової роботи і являє собою короткі й підсумок проведених досліджень і конкретні пропозиції, які викладаються на 2-3 сторінках.

Список використаних джерел формують тільки з тих літературних джерел, які були використані в процесі виконання курсової роботи. Список повинен бути пронумеровано, порядок складання якого передбачає розміщення спочатку законів України, а потім інших джерел в алфавітному порядку. Кількість використаних джерел повинна бути не менша ніж 20.

Курсова робота підписується студентом в кінці висновків і пропозицій та проставляється дата закінчення її виконання.

7. ПОРЯДОК ЗАХИСТУ ТА КРИТЕРІЇ ОЦІНЮВАННЯ КУРСОВОЇ РОБОТИ

При видачі завдання для виконання курсової роботи студенту повідомляють про остаточні строки здачі курсової роботи. Робота здається на кафедру для перевірки не пізніше, як за два тижні до початку екзаменаційної сесії. Курсову роботу рецензує науковий керівник, який призначається кафедрою. Якщо рецензія на роботу позитивна, студента повідомляють про допущення його роботи до захисту. Дату і час здачі встановлює кафедра. Остаточна оцінюється робота після її захисту автором, який відбувається перед комісією.

За достовірність даних, використаних при виконання курсової роботи відповідальність несе її автор.

Курсова робота оцінюється за 4-х бальною системою: 2 (незадовільно), 3 (задовільно), 4 (добре), 5(відмінно). Та за системою ESTS. Назва теми та оцінка заносяться до залікової книжки. Студенти, які не виконали своєчасно курсову роботу, або отримали незадовільну оцінку, до екзамену з дисципліни «Економіка підприємства» не допускаються.

8. СПИСОК ВИКОРИСТАНИХ ДЖЕРЕЛ

1. Конституція України. — К.: Видання інституту законодавства Верховної Ради України, 1996. — 249 с.
2. Закон України «Про підприємства в Україні» (27.03. 1991 р., із змінами і доповненнями). — В кн.: Посібник по реформуванню сільськогосподарських та переробних підприємств. 2-е доповнене видання. — К.: ІАЕ УААН, 2000. — С. 205—224.
3. Закон України «Про господарські товариства» (19.09.1991 р., зі змінами і доповненнями). — В кн.: Посібник по реформуванню сільськогосподарських та переробних підприємств. 2-е доповнене видання. — К.: ІАЕ УААН, 2000. — С. 224—244.
4. Закон України «Про сільськогосподарську кооперацію» // Урядовий кур'єр. — 1997. — 14 серпня. — № 148—149.
5. Закон України «Про внесення змін до Закону України "Про оподаткування прибутку підприємств"» // Урядовий кур'єр. — 1997, — 12 червня. — № 105—106.
6. Закон України «Про фіксований сільськогосподарський податок» // Урядовий кур'єр. — 1999. — 30 березня. — № 18.
7. Закон України «Про інвестиції"» // Голос України. — 1992. — 21 листопада. — № 226.
8. Закон України «Про режим іноземного інвестування» // Урядовий кур'єр. — 1996. — 25 квітня. — № 77—78.
9. Закон України «Про внесення змін до Закону України "Про державне регулювання імпорту сільськогосподарської продукції"» // Урядовий кур'єр. — 1998. — 22 липня. — № 135—136.
10. Закон України «Про відновлення платоспроможності боржника або визнання його банкрутом»//Урядовий кур'єр.— 1999.— 15 вересня. — № 172.
11. Закон України «Про підтвердження відповідності» // Урядовий кур'єр. — 2001. — 20 червня, — № 108.
12. Закон України «Про стандартизацію» // Урядовий кур'єр. — 2001. — 20 червня. — № 108.
13. Закон України «Про захист економічної конкуренції» // Урядовий кур'єр. — 2001. — 21 березня. — № 50.
14. Закон України «Про підтримку малого підприємництва» // Урядовий кур'єр. — 2000. — 22 листопада. — № 217.
15. Указ Президента України «Про заходи щодо підтримки цін і доходів сільськогосподарських товаровиробників» // Урядовий кур'єр. — 1998. — 11 червня.— № 128.
16. Указ Президента України «Про підтримку сільськогосподарських товаровиробників» // Урядовий кур'єр. — 1998. — 3 грудня, — № 231—232.
17. Указ Президента України «Про невідкладні заходи щодо прискорення реформування аграрного сектора економіки» // Урядовий кур'єр. — 1999. — 8 грудня.— № 230.
18. Указ Президента України «Про заходи щодо забезпечення формування та

- функціонування аграрного ринку» // Урядовий кур'єр. — 2000. — 8 червня. — № 103.
19. Указ Президента України «Про невідкладні заходи щодо стимулювання виробництва та розвитку ринку зерна» // Урядовий кур'єр. — 2000. — 1 липня. — №117.
 20. Указ Президента України «Про заходи щодо забезпечення захисту майнових прав селян в процесі реформування аграрного сектора економіки» // Урядовий кур'єр. — 2001. — 1 лютого. — № 19.
 21. Указ Президента України «Про Концепцію амортизаційної політики» // Урядовий кур'єр. — 2001. — 28 березня. — №55.
 22. Указ Президента України «Про заходи щодо розвитку ринку вітчизняної техніки для агропромислового комплексу та збільшення обсягів її виробництва»//Урядовий кур'єр, — 2001. — 14 листопада. — №210.
 23. Указ Президента України «Про додаткові заходи щодо вирішення соціальних проблем на селі та дальшого розвитку аграрного сектора економіки» // Сільський час. — 2002. — 27 лютого. — № 16.
 24. Агропромисловий комплекс України: стан, тенденції та перспективи розвитку, — К.: ІАЕ УААН, 1999.— 481 с.
 25. Агафонова Л. Підготовка бізнес-плану. Практикум (3 – є вид.). – К.: Знання, 2001.- 158с.
 26. Андрійчук В. Г. Економіка аграрних підприємств. — К.; ІЗМН, 1996. —510 с.
 27. Андрійчук В., Бауер Л. Менеджмент: прийняття рішень і ризик. — К.:КНЕУ, 1998. —314с.
 28. Андрійчук В. Г. Економіка аграрного підприємства. Навчально-методичний посібник для самостійного вивчення дисципліни. — К.: КНЕУ, 2000. — 355 с.
 29. Андрійчук В. Г. Оцінка макро- і мікропараметрів економіки в контексті продовольчої безпеки України // Економіка АПК. — 2001. — № 5. — С. 6] —65.
 30. Бойчук І.М., Харів М.І. Економіка підприємств. – Л.: Сполом. – 1998.- 212с.
 31. Ворст М., Ревентлоу П. Економіка фірми. —М.: Вьюшая школа, 1994.— 270с
 32. Дем'яненко М. Я. Основи податкових відносин.—К.: ІАЕ УААН, 1998. — 263 с.
 33. Дем'яненко С. І. Менеджмент виробничих витрат. — К.: КНЕУ, 1998.—264с.
 34. Економіка підприємства. Підручник. За ред. акад.. С.Ф.Покропивного.- Вид.2-ге, перероб. та доп. — К.: КНЕУ, 2001. — 528 с.
 35. Економічний аналіз: Навч. посібник / М.А.Болух, В.З. Бурчевский, М.І. Горбаток; За ред. акад.. НАНУ, проф. М.Г Чумаченька. – К.: КНЕУ, 2001. – 540с.
 36. Кемпбзля Р., Маккоиелл, Стенди Л. Брю. Экономикс: В 2-х т. — М.: Республика, 1992. —Т. 2. —С. 238—249.
 37. Майорова Т.В. Інвестиційна діяльність: Навч. посібник. – К.: ЦУЛ, 2003. –

376с.

38. Методичні рекомендації з планування, обліку і калькулювання собівартості продукції (робіт, послуг) сільськогосподарських підприємств. Затверджено наказом Міністерства аграрної політики України 18.05.2001 р., № 132.
39. Методичні рекомендації з нормування оборотних засобів підприємствами аграрного сектора (М. Я. Дем'яненко та ін.). — К.: ІАЕ УААН, 1998. — 37 с.
40. Нелеп В. М. Планування на аграрному підприємстві. — К.: КНЕУ, 2000. — 370с.
41. Орлов О.О. Планування діяльності промислового підприємства. Підручник. — К.: Скарби, 2002. — 336 с.
42. Проблеми формування ринкової економіки. Спеціальний випуск «Реструктуризація аграрних підприємств і земельна реформа: стан, проблеми, перспективи». — К.: КНЕУ, 2000. — 420 с.
43. Саблук П. Т. Аграрна економіка і політика в Україні: підсумки минулого і погляд в майбутнє. — К.: ІАЕ УААН, 2001. — Т. 1. 430 с.; — Т. 2, 481 с.; Т. 3. 485с.
44. Тарасюк Г.М., Шваб Л.І. Планування діяльності підприємства: Навч. посібник. — Житомир: ЖЮТУ, 2003. — 580с.
45. Тяп Р.Б. Планування діяльності підприємства: Навч.посібник. — К.: МАУП, 1998. — 156с.
46. Федоров М. М. Економічні проблеми земельних відносин. — К.: ІАЕ УААН, 1998. —293с.
47. Формування ринків матеріальних ресурсів АПК. За ред. чл.-кор. УААН Підлісецького Г. М. — К.: ІАЕ УААН, 2001. — 428 с.
48. Формування та функціонування ринку агропромислової продукції. — К.: ІАЕ УААН, 2000. — 556 с.
49. Хорунжий М. Й, Організація агропромислового комплексу. — К.: КНЕУ, 2001. —340с.
50. Ціни, витрати, прибутки агровиробництва та інфраструктура продовольчих ринків України. За ред. акад. Шпичака О. М. — К.: ІАЕ УААН, 2001. — 585 с.
51. Шваб Л.І. Економіка підприємства: Навчальний посібник для студентів вищих навчальних закладів. — К.: Каравела, 2004. — 568с.
52. Юрчишин В. В. Аграрні перетворення в Україні: не безальтернативний погляд на проблему. — К.: ІАЕ УААН, 1999. —65с.

ДОДАТКИ

Додаток А.

Приклад оформлення текстового документу

<p>РОЗДІЛ 1</p> <p>СУТНІСТЬ ЕКОНОМІЧНОЇ ЕФЕКТИВНОСТІ ВИРОБНИЦТВА ПРОДУКЦІЇ</p> <p>1.1 Поняття і суть економічної ефективності виробництва продукції.</p> <p>Поняття “економічний ефект” та “економічна ефективність” відносяться до найважливіших при вивченні питань економіки підприємства _____</p>
--

Додаток Б.

Приклад оформлення таблиць

Таблиця 1

Склад і структура земельних угідь в ДПДГ «Мелітопольське»

Угіддя	20...		20...		20...		20.... в % до 20...
	га	%	га	%	га	%	
Загальна земельна площа	1644	100,0	1644	100,0	1644	100,0	100
у т. ч. сільськогосподарські угіддя	1431	87,0	1431	87,04	1431	87,04	100
- рілля	569	39,8	569	34,16	547	33,3	96,1
- пасовища	46	2,8	46	2,8	46	2,8	100
- багаторічні насадження	816	49,6	816	49,63	838	50,97	102,7
Ставки та водойми	12	0,7	12	0,73	12	0,73	100
Ліс	7	0,4	7	0,43	7	0,43	100
Інші землі	191	11,6	194	11,8	194	11,8	100
Площа зрошуваних земель	854	51,95	854	51,95	854	51,95	100

Таблиця 2

Наявність земельних угідь, га

Види угідь	20...	20...	20...	20...	20...
1	2	3	4	5	6

Рілля					
Сінокоси					
Пасовища					
Багаторічні насадження					

Продовж. табл. 2

1	2	3	4	5	6
Водойми					
Лісонасадження					
Інші угіддя					
Всього угідь					

Додаток В
Приклад оформлення ілюстрації

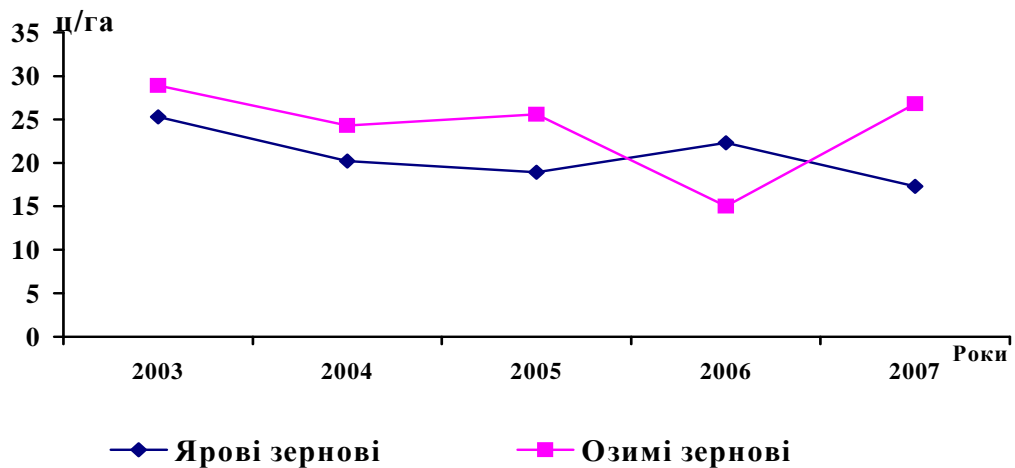


Рис. 2.5. Динаміка урожайності зернових культур