



*МІНІСТЕРСТВО АГРАРНОЇ ПОЛІТИКИ ТА  
ПРОДОВОЛЬСТВА УКРАЇНИ  
ТАВРІЙСЬКИЙ ДЕРЖАВНИЙ  
АГРОТЕХНОЛОГІЧНИЙ УНІВЕРСИТЕТ  
КАФЕДРА "ЕКОНОМІКА ПІДПРИЄМСТВ"*

---

# **ЕКОНОМІКА ПІДПРИЄМСТВА**

## **МЕТОДИЧНІ ВКАЗІВКИ**

### **Частина II**

**ДО ПРАКТИЧНИХ І СЕМІНАРСЬКИХ ЗАНЯТТЬ**

для студентів ОКР "Бакалавр" спеціальності 6.030504  
"Економіка підприємства"  
денної форми навчання

Мелітополь, 2011

УДК 631.1 (07)  
ББК 65.9 (2) 32 я 73

**Економіка підприємства.** Методичні вказівки для практичних і семінарських занять (Частина II) для студентів факультету економіки та бізнесу за освітньо-кваліфікаційним рівнем “Бакалавр” зі спеціальності 6.030504 “Економіка підприємства ” – Таврійський державний агротехнологічний університет, 2010. – 110 с.

**Розробник:** к.е.н., доцент кафедри економіки підприємств Болтянська Л.О.

Розглянуто та рекомендовано до друку на засіданні кафедри \_\_\_\_\_  
«\_\_\_» \_\_\_\_201\_\_ р., протокол № \_\_\_\_\_. Затверджено методичною  
комісією економічного факультету «\_\_\_» \_\_\_\_201\_\_ р., протокол № \_\_\_\_\_.

**Вступ.**

Економіка – це сукупність засобів, законів та правил ведення господарства. Вона включає широкий спектр матеріальних і нематеріальних об'єктів, процесів, способів виробництва і розподілу матеріальних та духовних благ.

Високоєфективну і конкурентноспроможну економіку можуть сформувати та розвивати тільки професійно компетентні і досвідчені управлінські кадри всіх рівнів.

Методичні вказівки з економіки підприємств відображають активні форми навчання, до яких відносять семінари з основних теоретичних тем курсу та розв'язання практичних завдань з подальшим аналізом висновками та пропозиціями. Мають за мету допомагати студентам ліпше сприймати та засвоювати теоретичний та методичні положення.

Кількість і характер включених до рекомендацій практичних і семінарських завдань дозволяють їх розв'язувати та аналізувати не тільки під час проведення аудиторних занять, а й самостійно при виконанні письмових завдань.

Кожне заняття починається з визначення його мети. На початку кожної теми наводиться перелік ключових термінів і понять, основні положення даної теми та методичні рекомендації його виконання.

Перед виконанням розрахункових завдань необхідно опрацювати теоретичний матеріал за обраною темою. Розрахунки проводяться у вказаних таблицях за індивідуальним варіантом.

Додані до кожного заняття питання для самостійного поглибленого вивчення можуть бути використані для організації дискусій із теоретичних і методичних питань, проведення студентами наукових досліджень відповідного рівня, визначення тематики курсових та дипломних робіт.

*Мета курсу* – сформуванню уявлення про економічні засади функціонування підприємств, внутрішнього і зовнішнього середовища його діяльності.

*Предмет курсу* – вивчення процесу економічних відносин функціонування підприємств в сучасних умовах і обґрунтування основних напрямків їх удосконалення.

*Завдання курсу* – на основі характеристики діяльності підприємства засвоїти основні поняття та категорії курсу економіка підприємства; оволодіти навичками дослідження взаємовідносин підприємства з іншими суб'єктами господарської діяльності, державою та ринком; сформуванню умінь в проведенні розрахунків показників процесу діяльності підприємства; зорієнтувати студентів до вибору важливих напрямків розвитку підприємств в сучасних умовах.

В результаті вивчення дисципліни студент повинен

*знати:*

- ✓ сутність господарської діяльності та основні важелі регулювання господарської та підприємницької діяльності на Україні;

- ✓ поняття підприємства, їх класифікацію за ознаками, види й організаційно-правові форми підприємств;
- ✓ основи управління та характеристику структур управління підприємством;
- ✓ сутність, функції та структуру ринку, аналізувати та прогнозувати попит на продукцію, товари (послуги);
- ✓ склад та характеристику виробничих ресурсів підприємства та показники ефективності їх використання;
- ✓ сутність виробничої програми підприємства, її завдання та характеристику;
- ✓ характеристику техніко –технологічної бази та організаційно –економічне управління технічним розвитком підприємства;
- ✓ сутність, принципи організації виробництва, її типи, форми і методи;
- ✓ склад системи управління якістю та конкурентоспроможності продукції;
- ✓ методи вимірювання та фактори зростання продуктивності праці;
- ✓ характеристику та класифікацію витрат підприємства, групування витрат виробничої собівартості за статтями;
- ✓ сутність і види прибутку та механізм визначення ефективності діяльності підприємства;
- ✓ поняття та умови проведення реструктуризації та санації підприємств;
- ✓ поняття та причини банкрутства, методичні підходи до оцінки предбанкрутного стану підприємств, процедуру ліквідації підприємства, шляхи подолання банкрутства.

*вміти:*

- ✓ викласти лекційний матеріал з врахуванням самостійного завдання;
- ✓ характеризувати поняття підприємства та підприємницька діяльність, визначати основні загальні функції організаційно – правових форм підприємств;
- ✓ проводити оцінку та прогнозування попиту;
- ✓ розраховувати структуру виробничих ресурсів підприємства;
- ✓ визначити показники забезпеченості та ефективності використання виробничих ресурсів підприємства;
- ✓ розраховувати структуру нематеріальних ресурсів та проводити їх оцінки, проводити нарахування амортизаційних відрахувань нематеріальних активів;
- ✓ визначати показники ефективності використання інвестицій та технічних нововведень на підприємстві;
- ✓ розраховувати структуру витрат виробництва та визначати вплив різноманітних факторів на рівень собівартості продукції;
- ✓ використовувати методику визначення економічної ефективності виробництва продукції;
- ✓ дати характеристику видам ризику та його факторам, дати характеристику причинам банкрутства та його процедурі, визначати ймовірність банкрутства.

**ТЕМАТИЧНИЙ ПЛАН**  
**курсу «Економіка підприємства»**

Теми	Кількість годин, відведених на:				Разом годин
	лекції	семінарські та практичні	самостійну роботу	індивідуальну роботу	
<b>Змістовий модуль 1.</b>					
Ресурсне забезпечення підприємства, техніко – технологічна база та організація виробництва					
Тема 13. Фінансово – економічні результати діяльності підприємства.	4	4	7	2	17
Тема 14. Персонал підприємства, продуктивність праці.	2	2	4	-	8
Тема 15. Мотивація і оплата праці.	2	2	4	-	8
Тема 16. Інтелектуальний капітал.	2	2	4	-	8
Тема 17. Основний капітал підприємства	4	4	7	2	17
Тема 18. Оборотний капітал	2	2	4	-	8
Тема 19. Інвестиції	2	2	4	-	8
Тема 20. Інноваційна діяльність.	2	-	2	-	4
ПМК 1	х	2	2	-	4
Разом змістовний модуль 1	20	20	38	4	82
<b>Змістовий модуль 2.</b>					
Організація виробництва, витрати підприємства, результативність діяльності та напрямки розвитку підприємств.					
Тема 21. Організація виробництва.	2	2	4	-	8
Тема 22. Система забезпечення якості і конкурентоспроможності продукції (послуг).	2	2	4	-	8
Тема 23. Витрати на виробництво і реалізацію продукції.	4	4	7	2	17

Тема 24. Ефективність діяльності підприємства та його конкурентоспроможність.	2	2	4	-	8
Тема 25. Сучасні моделі розвитку підприємств	-	-	2	-	2
Тема 26. Економічна безпека та антикризова діяльність	2	2	4	-	8
Тема 27. Оптимізація бізнес-процесів підприємства.	-	-	2	-	2
Тема 28. Трансформація, реструктуризація та ліквідація підприємств (організацій) та об'єднань	4	2	5	2	13
ПМК 2	x	2	2	-	4
Разом змістовний модуль 2	16	16	32	4	68
Курсова робота	x	x	x	30	30
Разом годин за 6 семестр	36	36	70	38	180

## **ЗАНЯТТЯ 1-2.**

(4год. )

**Тема:** Фінансово – економічні результати діяльності підприємства.

**Мета:** Ознайомитись з характеристикою фінансової діяльності. Засвоїти методику показників фінансової результативності діяльності підприємства.

В результаті розгляду теоретико - практичних питань студент повинен *вміти:*

- розкривати сутність фінансової діяльності підприємства;
- оцінювати фінансово – економічні результати діяльності підприємства;
- оволодіти методикою визначення фінансово - економічних показників;
- орієнтуватися в методиці планування прибутковості підприємства;
- оцінювати показники фінансово – економічної ефективності діяльності підприємства.

### ***План семінару:***

1. Основні завдання фінансової діяльності.
2. Сутність фінансового результату підприємства.
3. Сутність і види прибутку підприємства.
4. Фінансовий стан підприємства.
5. Сутність планування та методи розрахунку прибутку від реалізації підприємства.
6. Прибутковість підприємства та його показники.
7. Методика розрахунку точки беззбитковості підприємства.
8. Чистий прибуток підприємства і його розрахунок.
9. Особливості фінансової діяльності та її показники аграрних підприємств.
10. Завдання 1. Визначити чистий прибуток і розподілити його.
11. Завдання 2: Визначити чистий прибуток підприємства, рентабельність сукупних активів, рентабельність власного капіталу і рентабельність продажу продукції.
12. Завдання 3: Визначити загальні змінні витрати на одиницю продукції; річні сукупні витрати, точку беззбитковості,
13. Завдання 4: Визначити величину фонду споживання і фонду нагромадження підприємства, якщо вони формуються у співвідношенні 3:1.
14. Завдання 5: Розрахувати показники рентабельності діяльності пекарні за асортиментом і в цілому.
15. Завдання 6: Визначити рівень валової (через валовий прибуток) та операційної рентабельності одиниці продукції.

### ***Терміни і поняття:***

Фінансова діяльність, кредит, оренда, актив, пасив, дохід, чистий дохід, валовий прибуток, прибуток від звичайної діяльності, операційний прибуток, джерела формування прибутку, рентабельність, ліквідність, платоспроможність, показники ефективності виробництва.

### ***Основні положення:***

*Фінансування* - це залучення необхідних коштів для покриття потреби підприємства в основному і оборотному капіталі.

*Суть фінансової діяльності підприємства* полягає у виникненні грошових відносин, пов'язаних з безперервним кругообігом коштів у формах витрачання ресурсів, одержання доходів, їх використання, а також із приводу відносин з постачальниками, покупцями продукції, працівниками підприємства, державними органами та ін.

*Фінансова діяльність підприємства* може бути організована *методами*:

1. Комерційний розрахунок.
2. Неприбуткова діяльність.
3. Кошторисне фінансування.

*Прибуток* - це та частина виручки, то залишається після відшкодування всіх витрат на виробничу й комерційну діяльність підприємства. Згідно з П(С)БО 3 «Звіт про фінансові результати», *прибуток* - це сума, на яку доходи перевищують пов'язані з ними витрати, а *збиток* - це перевищення суми витрат над сумою доходу, для отримання якого були здійснені ці витрати.

Формування чистого прибутку від звичайної діяльності відбувається за схемою:

	Ціна підприємства	*	Кількість товару
=	Чистий дохід (виручка) від реалізації продукції		
-	Виробнича собівартість	*	Кількість товарів
	Собівартість реалізованої продукції		
=	Валовий прибуток(+), збиток (-)		
-	Адміністративні витрати		
-	Витрати на збут		
=	<b>Фінансові результати від основної діяльності</b> прибуток (+), збиток (-)		
-	Податок на прибуток від основної діяльності		
=	<b>Чистий: прибуток (+), збиток (-) від основної діяльності</b>		
+	Доходи від іншої звичайної діяльності		
-	Витрати від іншої звичайної діяльності		
-	Податок на прибуток від іншої звичайної діяльності		
=	<b>Фінансовий результат від звичайної діяльності</b> прибуток (+), збиток (-)		

*Фінансовий стан підприємства* - це здатність підприємства фінансувати свою діяльність.

Усе, що має вартість, належить підприємству і відображається в активі балансу, називається його активами.

*Структура активів балансу:*

I Необоротні активи: Нематеріальні активи. Незавершене будівництво. Основні засоби. Довгострокові фінансові інвестиції.

II Оборотні активи: Запаси. Незавершене виробництво. Готова продукція. Дебіторська заборгованість. Поточні фінансові інвестиції. Грошові кошти.

*Структура пасиву балансу:*

I. Власний капітал: Статутний капітал. Пайовий капітал. Резервний капітал. Нерозподілений прибуток.

II. Забезпечення таких витрат і платежів: Забезпечення виплат персоналу. Інші забезпечення. Цільове фінансування.

III. Довгострокові зобов'язання: Довгострокові кредити банків. Відстрочені



МЕТОДИКА ВИЗНАЧЕННЯ ФІНАНСОВИХ РЕЗУЛЬТАТІВ

Стаття	Код рядка	Показники за звітний період
Дохід (виручка) від реалізації продукції (товарів, робіт, послуг)	010	Сума (+)
Податок на додану вартість	015	(-)
Акцизний збір	020	(-)
Витрати, які вилучаються з виручки	025	(-)
Інші вирахування з доходу	030	(-)
<b>ЧИСТИЙ</b> дохід (виручка) від реалізації продукції (товарів, робіт, послуг)	035	(=010-015-020-025-030)
Собівартість реалізованої продукції (товарів, робіт, послуг)	040	Сума
Валовий:		(=035-040)
прибуток	050	=(+)
збиток	055	=(+)
Інші операційні доходи	060	(+)
Адміністративні витрати	070	(-)
Витрати на збут	080	(-)
Інші операційні витрати	090	(-)
Фінансові результати від операційної діяльності		050(055)+060-070-080-090
прибуток	100	=(+)
збиток	105	=(+)
Дохід від участі в капіталі	110	(+)
Інші фінансові доходи	120	(+)
Інші доходи	130	(+)
Фінансові витрати	140	(-)
Втрати від участі в капіталі	150	(-)
Інші витрати	160	(-)
Фінансові результати від звичайної діяльності до оподаткування:		
прибуток	170	=(+)
збиток	175	=(+)
Податок на прибуток від звичайної діяльності	180	(-)
Фінансові результати від звичайної діяльності:		
прибуток	190	=(+)
збиток	195	=(+)
Надзвичайні:		
доходи	200	(+)
витрати	205	(-)
Податки з надзвичайного прибутку	210	(-)
<b>Чистий:</b>		
прибуток	220	(+)
збиток	225	(-)

податкові зобов'язання. Інші довгострокові зобов'язання.

IV. Поточні зобов'язання: Короткострокові кредити банків. Поточна заборгованість за довгостроковими зобов'язаннями. Видані векселі. Кредиторська заборгованість. Інші поточні зобов'язання.

V. Доходи майбутніх періодів.

Оцінку фінансового стану підприємства здійснюють за допомогою показників:

1. фінансова незалежність від зовнішніх джерел характеризується:  
- коефіцієнтом фінансової незалежності або коефіцієнт «автономії» (К.авт.) як відношення загальної суми власних коштів до підсумку балансу:
2. фінансової стійкості підприємства:  
- коефіцієнт фінансової стабільності (К.фс.), який характеризує співвідношення власних та позикових коштів:
3. залежність підприємства від довгострокових зобов'язань:  
- фінансового левериджу (Ф.л.) - визначається відношенням довгострокових зобов'язань до джерел власних коштів:
4. Забезпечення підприємства власними коштами:  
- коефіцієнт забезпечення підприємства власними коштами (К.зк.).

*Поточна платоспроможність* - це здатність до швидкого погашення своїх короткострокових зобов'язань. Але для цього необхідні грошові засоби, які підприємство може отримати в результаті обертання в гроші деяких найбільш ліквідних засобів, або мати достатній запас грошей у банку чи в касі.

На підприємствах виробничої сфери можуть бути застосовані *три методи розрахунку прибутку від реалізації продукції*:

1. *метод прямого розрахунку,*
2. *за показником витрат на одну гривню продукції ,*
3. *економічний (аналітичний) метод*

Важливе значення в плануванні прибутку має *точка беззбитковості* ("пори́г рентабельності") - виручка від реалізації, при якій підприємство не має збитків, але ще не має і прибутків. При цьому витрати підприємства дорівнюють його доходам.

Термін "ефект" у перекладі з латинської означає "результат".

*Ефект* може бути як позитивним, коли зміни є корисними, так і негативним, коли зміни деструктивні, або нульовим, коли змін немає.

*Ефективність виробництва* полягає в оцінці його результатів, а саме обсягів виготовленої продукції в натуральному чи вартісному виразі або прибутку.

*Рентабельність* - це відносний показник ефективності роботи підприємства, який у загальній формі обчислюється як відношення прибутку до витрат (ресурсів).

Рентабельність має кілька модифікованих форм залежно від того, які саме прибуток і ресурси (витрати) використовують у розрахунках.

Розрізняють *рентабельність*:

1. *рентабельність інвестованих ресурсів (капіталу).*
2. *рентабельність продукції.*
3. *рентабельність продажу продукції* визначається.
4. *рентабельність операційної діяльності:*
5. *рентабельність звичайної діяльності:*
6. *рентабельність господарської діяльності.*

**Задача 1:** Підприємство планує випускати наступну продукцію:

Виріб	Кількість, тис. шт.	Собівартість продукції, грн.	Ціна одиниці продукції, грн.
А	А....	256	342
Б	20	122	184
В	12	2115	3204
Г	110	244	326

Доходи підприємства від здачі майна в оренду складають 84520 грн., доходи від реалізації цінних паперів – 15880 грн., сума податку на прибуток – 25%. Відрахування від прибутку в резервний фонд – 10%, фонд споживання – 60%, фонд накопичення – 30%

За допомогою схеми формування прибутку визначити чистий прибуток і розподілити його.

---



---



---



---



---



---



---



---



---



---

Висновок:

---



---



---



---



---



---

**Задача 2:** Визначити чистий прибуток підприємства, рентабельність сукупних активів, рентабельність власного капіталу і рентабельність продажу продукції.

Обсяг реалізованої продукції, тис. грн.	32360
Сума податків, що сплачує підприємство (акцизний збір, ПДВ), тис. грн.	878
Собівартість реалізованої продукції, тис. грн.	20420
Доходи від реалізації матеріальних цінностей, тис. грн.	284
Отримані дивіденди від інших підприємств, тис. грн.	46
Втрати від уцінки поза обігових активів, тис. грн.	12

Сума сплати відсотків за кредит, тис. грн.	<b>Б.....</b>
Середня сума активів, тис. грн.	88400
Власний капітал, тис. грн.	32460

Методика виконання:

1. Рентабельність активів:

$$P_{akt} = \frac{Пзд (ЧП)}{Ca} \cdot 100 \% ; \quad (1.1)$$

де *Пзд, ЧП* – загальний та чистий прибуток підприємства за рік, тис. грн.

*Ca* – середньорічна вартість активів, тис. грн.

2. Рентабельність власного капіталу – виражає ефективність використання активів, створених за власний рахунок:

$$P_{вк} = \frac{ЧП}{Кв} \cdot 100 \% ; \quad (1.2)$$

де *Кв* – власний капітал підприємства;

3. Рентабельність продажу продукції визначається за формулою:

$$P_{pn} = \frac{Пзд}{Omn} \cdot 100\% ; \quad (1.3)$$

де *Ppn* – рентабельність від реалізації продукції, %

*Omn* – обсяг товарної реалізованої продукції, тис. грн.

---

---

---

---

---

---

---

---

---

---

---

---

---

---

---

---

---

---

---

---

---

---

---

---

---

---

Висновок: \_\_\_\_\_

---

---

---

---

---

---

---

---

---

---

---

---

---

---

---

---

---

---

---

---

---

---

---

---

---

---

**Задача 3:** Для виготовлення 1 літру харчової добавки необхідно витратити **В.....** грн. сировини, затрати праці становлять 2,6 грн. на 1 л. Визначить загальні змінні витрати на одиницю продукції; річні сукупні витрати, якщо постійні витрати на 250 тис. л. дорівнюють 380 тис. грн.; точку беззбитковості, якщо договірна ціна реалізації одиниці продукції дорівнює 10,3 грн.; точку

беззбитковості, якщо загальна річна сума амортизації складає 130 тис. грн.  
складіть рисунок беззбитковості.

Методика виконання:

Точку беззбитковості визначають таким чином:

$$TB = \frac{В_{пост}}{Ц - В_{змін}} \text{ або } TB = \frac{В_{пост} + A}{Ц - В_{змін}}; \quad (1.4)$$

де *TБ* - точка беззбитковості,

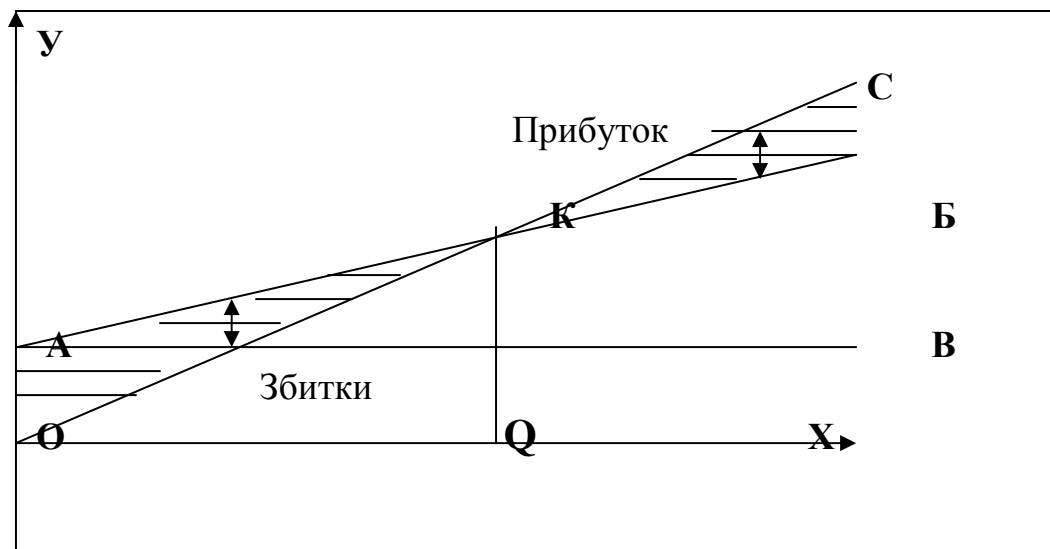
*В<sub>пост</sub>* - величина постійних (фіксованих) витрат, грн.;

*В<sub>змін</sub>* - величина змінних витрат на одиницю продукції, грн. ;

*A*- амортизаційні відрахування, грн.

*Ц* - гуртова ціна продажу, грн.

Графічно точка беззбитковості визначається у точці перетину ліній валового доходу і валових витрат.



Осі: ОУ – грошова виручка, витрати, тис. грн.

ОХ – обсяг реалізації, шт.

ОС – лінія грошової виручки, тис. грн.

АВ – лінія постійних витрат, тис. грн.

АБ – лінія сукупних витрат (постійних і змінних), тис. грн.

КQ – лінія, що вказує на критичну точку беззбитковості

---



---



---



---



---



---



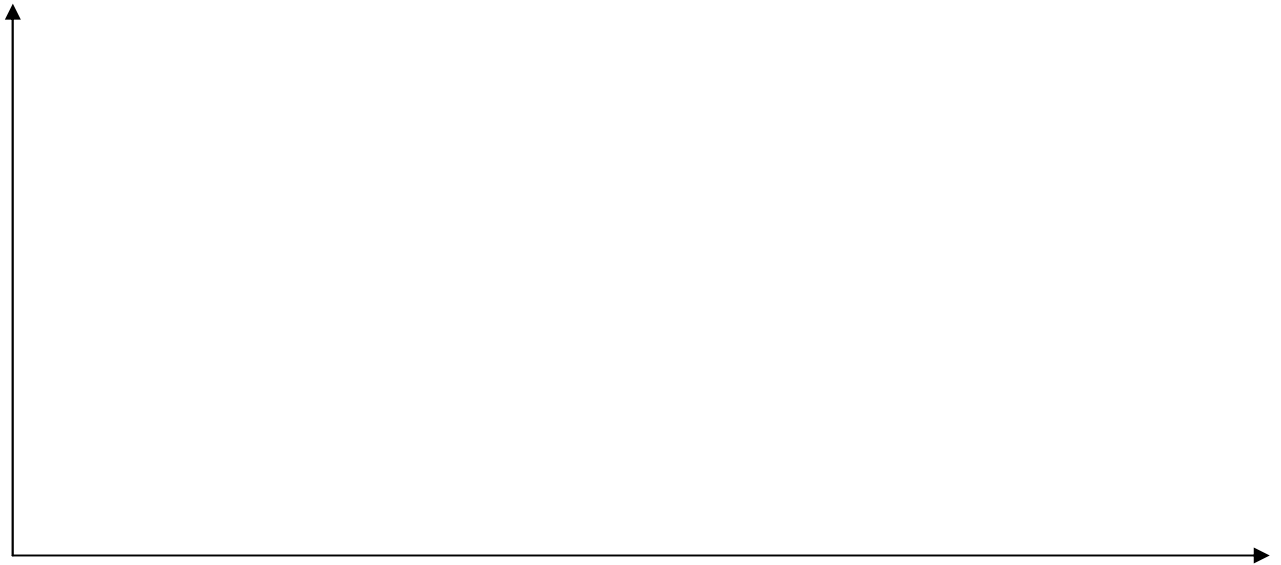
---



---



---



Висновок:

---

---

---

---

---

**Задача 4.** Відомі наступні дані про підприємство:

- випущено продукції на суму 240 тис. грн.,
- собівартість реалізованої продукції – 180 тис. грн.,
- залишки готової продукції на початок року – 20 тис. грн. , на кінець року – зменшились на  $G \dots \%$ ,
- реалізація продукції підсобного господарства – 18 тис. грн.,
- собівартість продукції підсобного господарства – 15,8 тис. грн.,
- одержано грошових коштів у вигляді штрафів на суму 3,8 тис. грн.,
- збитки від інших позареалізаційних операцій – 3,95 тис. грн.,
- погашено відсотки за банківські кредити – 2,2 тис. грн.,
- погашено заборгованості за енергоносії – 8,3 тис. грн. ,
- податок на прибуток – 25%.

Визначити розмір чистого прибутку підприємства, величину фонду споживання і фонду нагромадження підприємства, якщо вони формуються у співвідношенні 3:1.

---

---

---

---

---

---

Висновок: \_\_\_\_\_

\_\_\_\_\_

\_\_\_\_\_

\_\_\_\_\_

**Задача 5:** Розрахувати показники рентабельності діяльності пекарні за асортиментом і в цілому.

Виріб	Річний обсяг реалізації, тон	Повна собівартість виробу, грн.	Відпускна ціна, грн.	Вага виробу, кг
А	Д.....	2,9	3,2	0,9
Б	62	2,5	2,8	1,0
В	35	2,4	2,75	0,5
Г	10	2,3	2,5	0,2

Методика виконання:

Рентабельність конкретного виду продукції визначається за формулою:

$$P_i = \frac{ВП_i}{ВС_i} \cdot 100\%; \quad (1.5)$$

де  $ВП_i$  - валовий прибуток  $i$  – го виду продукції, тис. грн. ;

$ВС_i$  – виробнича собівартість конкретного виду продукції, тис. грн.

Рентабельність діяльності пекарні визначається за формулою:

$$P = \frac{ПРод}{ВС} \cdot 100\%; \quad (1.6)$$

де  $ПРод$  – прибуток від операційної діяльності підприємства, тис. грн.;

$ВС$  – загальна сума виробничих витрат, тис. грн.

\_\_\_\_\_

\_\_\_\_\_

\_\_\_\_\_

\_\_\_\_\_

\_\_\_\_\_

\_\_\_\_\_

\_\_\_\_\_

\_\_\_\_\_

\_\_\_\_\_

\_\_\_\_\_

Висновок: \_\_\_\_\_

**Задача 6:** Доход від реалізації продукції на підприємстві за звітний період складає 3567 тис. грн., сума яка підлягає оподаткуванню на додану вартість дорівнює 456 тис грн., сума акцизного збору – Е..... тис. грн.

Собівартість реалізованої продукції дорівнює 2256 тис грн. Протягом періоду було отримано коштів у вигляді штрафів на суму 4 тис. грн., витрати на збут продукції та адміністративні витрати складають 18 тис. грн. та 48 тис. грн. відповідно.

Підприємство веде спільну діяльність протягом року доходи від цієї діяльності склали 131 тис грн. Загальна сума витрат від участі в капіталі склали 91 тис. грн. протягом року було отримано дивідендів на суму 45 тис. грн., одночасно погашено відсотки за кредит на суму 3,6 тис. грн.

Визначити чистий прибуток підприємств. Фінансові результати діяльності підприємства

Стаття	Код рядка		Показники за звітний період
Дохід (виручка) від реалізації продукції (товарів, робіт, послуг)	010	Сума (+)	
Податок на додану вартість	015	(-)	
Акцизний збір	020	(-)	
Витрати, які вилучаються з виручки	025	(-)	
Інші вирахування з доходу	030	(-)	
<b>ЧИСТИЙ</b> дохід (виручка) від реалізації продукції (товарів, робіт, послуг)	035	(=010-015-020-025-030)	
Собівартість реалізованої продукції (товарів, робіт, послуг)	040	Сума	
Валовий:		(=035-040)	
прибуток	050	=(+)	
збиток	055	=(+)	
Інші операційні доходи	060	(+)	
Адміністративні витрати	070	(-)	
Витрати на збут	080	(-)	
Інші операційні витрати	090	(-)	
Фінансові результати від операційної діяльності		050(055)+060-070-080-090	
прибуток	100	=(+)	
збиток	105	=(+)	
Дохід від участі в капіталі	110	(+)	
Інші фінансові доходи	120	(+)	



Інші доходи	130	(+)	
Фінансові витрати	140	(-)	
Втрати від участі в капіталі	150	(-)	
Інші витрати	160	(-)	
Фінансові результати від звичайної діяльності до оподаткування:			
прибуток	170	=(+)	
збиток	175	=( -)	
Податок на прибуток від звичайної діяльності	180	(-)	
Фінансові результати від звичайної діяльності:			
прибуток	190	=(+)	
збиток	195	=( -)	
Надзвичайні:			
доходи	200	(+)	
витрати	205	(-)	
Податки з надзвичайного прибутку	210	(-)	
<i>Чистий:</i>			
прибуток	220	(+)	
збиток	225	(-)	

Висновок: \_\_\_\_\_

\_\_\_\_\_

\_\_\_\_\_

\_\_\_\_\_

\_\_\_\_\_

***Питання для перевірки:***

1. Сутність фінансової діяльності підприємства.
2. Методи організації фінансової діяльності підприємства.
3. Елементи фінансового плану підприємства.
4. Види прибутку.
5. Методика визначення прибутку від операційної діяльності.
6. Методика визначення прибутку від звичайної діяльності.
7. Оцінювання фінансового стану підприємства.
8. Структура пасиву балансу.
9. Структура активу балансу.
10. Методика визначення показників фінансового стану підприємства.
11. Планування прибутковості підприємства.
12. Методика визначення точки беззбитковості.
13. Показники фінансово – економічної діяльності підприємства.

***Завдання для самостійної роботи студентів.***

Використовуючи теоретичні матеріали, рекомендовану літературу підготувати відповіді на тестові та контрольні запитання, а також реферати на теми:

1. Динаміка рівня прибутковості підприємства різних галузей економіки України.
2. Динаміка і шляхи підвищення рентабельності на підприємствах різних галузей економіки України.
3. Державна політика оподаткування та прибутковість підприємств.
4. Підвищення прибутковості підприємств під впливом дії окремих чинників.
5. Загальноприйнята практика використання прибутку підприємства.
6. Резерви підвищення прибутковості діяльності підприємств аграрного сектору.
7. Досвід розподілу прибутку підприємства в аграрних секторі.

### **ЗАНЯТТЯ 3.**

(2 год.)

**Тема:** Персонал підприємства і продуктивність праці.

**Мета:** Вивчити методику розрахунку показників використання персоналу на підприємстві, чисельності працівників. Засвоїти поняття продуктивності праці, способи розрахунку виробітку та трудомісткості продукції.

В результаті розгляду теоретико - практичних питань студент повинен *вміти:*

- розкрити сутність понять персонал та продуктивність праці;
- розраховувати показники використання персоналу;
- здійснювати планування чисельності персоналу.

#### ***План заняття:***

1. Поняття персоналу як основного ресурсу підприємств.
2. Класифікація і структура персоналу підприємства та інших суб'єктів господарювання.
3. Методика розрахунку явочної, облікової і середньооблікової чисельності працівників.
4. Визначення чисельності окремих категорій працівників.
5. Забезпечення аграрних підприємств персоналом і методика визначення потреби в тимчасові та сезонній робочій силі.
6. Поняття та різновиди кадрової політики підприємства.
7. Процес підбору і набору кадрів. Методи набору кадрів.
8. Продуктивність праці персоналу.
9. Фактори зростання продуктивності праці.
10. Класифікація трудомісткості.
11. Завдання 1: Розрахувати середньорічну кількість штатних працівників.
12. Завдання 2: Скласти баланс робочого часу середньооблікового робітника і розрахувати чисельність робітників.
13. Завдання 3: Розрахуйте середню тривалість відпустки.
14. Завдання 4: Розрахуйте показники використання персоналу.
15. Завдання 5: Визначить показники ефективності використання трудових ресурсів в аграрному підприємстві.
16. Завдання 6: Визначити середньорічний, середньоденний і середньогодинний виробіток на одного працівника і робітника.

#### ***Терміни та поняття.***

Персонал, трудові ресурси, середньооблікова чисельність, ефективний фонд робочого часу, продуктивність праці, трудомісткість продукції, фактори зростання трудомісткості.

**Основні положення:**

*Персонал підприємства* - це сукупність постійних працівників, які отримали необхідну професійну підготовку та мають досвід практичної діяльності й забезпечують господарську діяльність підприємства.

*Явочна чисельність* - це всі працівники, що з'явилися на роботу.

*Облікова чисельність на дату* - це показник чисельності працівників облікового складу на певну дату звітного періоду(наприклад, на перше або останнє число місяця) враховуючи прийнятих та вираховуючи тих працівників, які вибули цього дня.

*Середньооблікова чисельність працівників* – це чисельність працівників у середньому включених до списку підприємства за певний період. Може бути обчислена в розрахунку на місяць, за певний період та за рік за допомогою щоденного (табельного) обліку чисельності працівників облікового складу

*Продуктивність праці* - це показник ефективності використання трудових ресурсів, який характеризує здатність праці створювати за одиницю часу певну кількість матеріальних благ.

Рівень продуктивності праці визначається кількістю продукції, що виробляється одним працівником за одиницю робочого часу (годину, зміну, добу, місяць, квартал, рік), або кількістю робочого часу, що витрачається на виробництво одиниці продукції.

*Трудомісткість* – це показник, що характеризує затрати робочого часу, що витрачаються на одиницю продукції.

**Задачі для розв'язання:**

**Задача 1:** Розрахуйте середньооблікову кількість штатних працівників:

- за січень місяць;
- за квартал;
- за період з початку року (5 місяців), якщо підприємство почало працювати з березня;
- якщо підприємство перейде на сезонний характер роботи (квітень - серпень).

Дані облікової чисельності за січень місяць наведені в таблиці.

Число місяця	Обліковий склад, чол.	Звільнено, чол.	Прийнято, чол.	Число місяця	Обліковий склад, чол.	Звільнено, чол.	Прийнято, чол.
1	125	1		16	125		1
2	128		2	17	128		
3	125		4	18	125	2	
4	125			19	125	4	
5	123	2		20	123		2
6	126		3	21	129		
7	126			22	126	3	

8	126			23	126		
9	128	3	5	24	128		3
10	125			25	125	5	
11	125		1	26	129		
12	123			27	123	1	
13	125	1	1	28	125		1
14	125			29	125	1	
15	123			30	123		
				31	129	2	

Середньооблікова чисельність працівників за місяцями: -	
січень	
- лютий	185
- березень	190
- квітень	А.....
- травень	195
- червень	210
- липень	225
- серпень	230

Методика виконання:

*Середньооблікова чисельність працівників* може бути обчислена в розрахунку на місяць, за певний період та за рік за допомогою щоденного (табельного) обліку чисельності працівників облікового складу:

- 1) *за звітний місяць* обчислюється шляхом підсумовування чисельності працівників облікового складу за кожний календарний день звітного місяця, тобто з 1 по 30 або 31 (для лютого — по 28 або 29 число), враховуючи святкові (неробочі) і вихідні дні й ділення одержаної суми на число календарних днів звітного місяця;
- 2) *на підприємствах, які працювали неповний місяць* визначається шляхом ділення суми чисельності штатних працівників облікового складу за всі дні роботи підприємства у звітному місяці на загальне число календарних днів у звітному місяці;
- 3) *за період із початку року* (в тому числі за квартал, півріччя, 9 місяців, рік) обчислюється шляхом підсумовування середньооблікової чисельності працівників за всі місяці роботи підприємства та діленням одержаної суми на кількість місяців за період;
- 4) *підприємство, що працювало неповний рік* (сезонний характер роботи або введення в експлуатацію після січня тощо), середньооблікову чисельність штатних працівників облікового складу за рік визначає також шляхом

підсумовування зазначеної чисельності працівників за всі місяці роботи підприємства і діленням одержаної суми на 12.

Висновок:

**Задача 2.** Скласти баланс робочого часу середньооблікового робітника і розрахувати чисельність робітників, необхідних для виконання робочої програми трудомісткістю 346360 нормо-год. Відомо, що режим роботи однозмінний при п'ятиденному робочому тижні. Цілоденні невиходи на роботу становитимуть: у зв'язку із черговими відпустками – **Б...** днів; відпустками на навчання – 2,6; по вагітності і пологах – 2,2; через хворобу – 5,6; виконання державних обов'язків – 0,3 дня. Втрати часу у зв'язку із скороченням робочої зміни становитимуть: для підлітків – 0,05, для матерів, які годують немовлят, - 0,15 дня. Святкові дні – 9 дн., не робочі дні на плановий рік дорівнюють -101 дн.

Таблиця 1

Розрахунок ефективного фонду робочого часу середньооблікового робітника.

Найменування показників	Плановий рік
<i>Число календарних днів</i>	
Неробочі та святкові дні	
<i>Номінальна кількість днів</i>	
Середнє число невиходів (днів), у тому числі:	
чергова відпустка	
додаткова відпустка	
відпустка у зв'язку з вагітністю і пологами	
через хворобу	
з дозволу адміністрації	
Прогули	
Страйки	
<i>Плановий робочий час, днів</i>	

Номінальне число годин у зміну	
Недовикористане номінальне число годин в зміну, у тому числі:	
скорочення зміни підліткам	
скорочення зміни матерям, які годують немовлят	
Простої	
Кількість робочих годин в зміну	
<i>Ефективний фонд часу за рік, год.</i>	

**Методика виконання:**

При визначенні чисельності використовують три види часу:

*календарний* - кількість днів протягом планового року;

*номінальний* - календарна кількість днів у плановому році з відрахуванням вихідних і святкових днів;

*плановий, реальний, або ефективний фонд робочого часу* - одержуємо після відрахування з номінального фонду цілоденних втрат робочого часу, неявками з причини хвороби та з дозволу адміністрації, відпустками у зв'язку з вагітністю й пологами, виконанням службових і державних обов'язків, прогулів, цілодобових простоїв, страйків, а також внутрішньозмінних втрат робочого часу.

---



---



---



---



---



---



---



---



---



---

Висновок: \_\_\_\_\_  
 \_\_\_\_\_  
 \_\_\_\_\_

**Задача 3.** Розрахуйте середню тривалість відпустки, якщо згідно з графіком відпусток на плановий рік отримано таку інформацію про тривалість відпусток робітників:

Таблиця 2

Тривалість відпусток робітників

Тривалість відпустки, днів	Кількість робітників, які мають відпустку відповідної тривалості, чол.
24	<b>В....</b>
25	200
26	140
Разом	

Методика виконання:

Кількість днів чергової відпустки розраховується на основі показників кількості працівників за категоріями і тривалості відпустки окремих груп.

Середню тривалість основних та додаткових відпусток розраховують за формулою:

$$Двід = \frac{\sum_{i=1}^n Двід.i \cdot Чі}{\sum Чр}; \quad (3.1)$$

де  $Двід$  – календарні дні відпустки  $i$ -ої групи робітників;

$Чі$  – чисельність певної групи робітників, що мають відпустку певної тривалості, чол.;

$Чр$  – загальна чисельність робітників підприємства, чол.;

$n$  – кількість груп робітників, які мають відпустку певної тривалості.

Висновок:

**Задача 4:** Розрахуйте показники використання персоналу (коефіцієнт обороту кадрів по прийому, стабільність, плинність персоналу, рівень дисципліни,) використовуючи наступні дані:

Середньооблікова чисельність персоналу за кварталами:	
I	А...
II	223
III	286
IV	318
Звільнено працівників за рік з усіх причин	25
Прийнято працівників за рік, чол.	22
Фактично відпрацьовано за рік, днів	212
Кількість неявок на роботу, люд.-днів	3337

Методика виконання:

До показників, які характеризують потенціал трудових ресурсів, його стан відносять:

1. Коефіцієнт обороту кадрів по прийому:

$$Копр = \frac{Чпр.}{Ч} \cdot 100\%; \quad (3.2)$$

де  $Копр$  – коефіцієнт обороту кадрів по прийому;

$Ч_{пр}$  – кількість прийнятих працівників зі звітний період, чол. ;

$Ч$  – середньооблікова чисельність працівників, чол.

2. Плинність персоналу, або коефіцієнт обороту кадрів по звільненню:

$$K_{opr} = \frac{Ч_{зв.}}{Ч} \cdot 100\% ; \quad (3.3)$$

де  $Ч_{зв.}$  – кількість звільнених працівників з усіх причин, чол. ;

3. Коефіцієнт стабільності персоналу:

$$K_{cm} = 1 - \frac{Ч_{зв.}}{Ч + Ч_{пр}} \cdot 100\% ; \quad (3.4)$$

4. Коефіцієнт рівня дисципліни персоналу:

$$K_{рд} = \frac{НяР}{Тф} ; \quad (3.5)$$

де  $K_{рд}$  – рівень дисципліни;

$НяР$  – неявки на роботу людино-днів;

$Тф$  – фактично відпрацьовано людино-днів.

---

---

---

---

---

---

---

---

---

---

---

---

---

---

---

---

---

---

---

---

---

---

---

Висновок: \_\_\_\_\_

---

---

**Завдання 5:** За допомогою даних таблиці визначить показники ефективності використання трудових ресурсів в аграрному підприємстві та проаналізуйте динаміку цих показників.

Таблиця 3.

Показники ефективності використання трудових ресурсів

Показники	Базисний рік	Звітний рік	Звітний до базисного, %
Середньорічна чисельність працівників, чол.	<b>A....</b>	<b>B....</b>	
Затрати праці, тис. люд. год.	436,45	421,67	
Площа сільськогосподарських угідь, га	2130	2340	



Площа ріллі, га	1870	1790	
Відпрацьовано люд.-год. на 1 середньорічного робітника			
Навантаження на одного робітника:			
- с/г угідь			
- ріллі			
Коефіцієнт використання річного фонду робочого часу			
Вартість валової продукції в співставних цінах, всього, тис. грн.			
в т.ч. в рослинництві	Г.....	2569	
в тваринництві	1548	Д.....	
Затрати робочого часу, всього тис. люд.-год.			
в т.ч. в рослинництві	236,78	212,11	
в тваринництві	114,6	123,8	
Рівень продуктивності праці в цілому по господарству, грн./год.			
в т.ч. в рослинництві			
в тваринництві			
Рівень продуктивності праці в цілому по господарству, грн./чол.			
Трудомісткість 1 грн. валової продукції в цілому по господарству			
в т.ч. в рослинництві			
в тваринництві			

#### Методика виконання:

Основними показниками, що характеризують рівень використання трудових ресурсів є:

1. *Кількість відпрацьованих людино-днів (людино-годин) за рік одним працівником.*

Можливий річний фонд робочого часу у сільському господарстві складає 270 днів (у сільському господарстві), та відповідно 1890 год. (270 днів \* 7 год), на підприємствах – 365 днів за винятком святкових і вихідних днів.

2. *Коефіцієнт використання трудових ресурсів* – визначають відношенням фактичного відпрацьованого робочого часу до можливого його річного фонду:

$$K_v = \frac{T_{\phi}}{T_B}, \quad (3.6)$$

де  $T_{\phi}$  – фактично відпрацьовано за рік люд. – днів, люд. - годин;

$T_B$  – можливий фонд робочого часу (норматив) люд. – днів, люд. – годин.

*Виробіток* – це кількість виробленої одним працівником продукції в одиницю часу (годину, день, рік). Він визначається відношенням:

$$B = \frac{O}{T}, \text{ або } B = \frac{O}{\text{Ч}} \quad (3.7)$$

де  $V$  – виробіток;

$O$  – обсяг виробленої продукції;

$T$  – затрати робочого часу;

$Ч$  – середньооблікова чисельність працюючих.

*Трудомісткість* – це показник, що характеризує затрати робочого часу, що витрачаються на одиницю продукції:

$$T_p = \frac{T}{O}; \quad (3.8)$$

де  $T_p$  – трудомісткість на одиницю продукції.

Висновки: \_\_\_\_\_

---

---

---

---

---

---

---

---

**Задача 6:** Середня кількість робочих днів за рік – 246, середня тривалість робочого дня – 7,95 години. За рік вироблено товарної продукції на 18500 тис. грн. Чисельність персоналу в середньому за рік – 600 чол., у т.ч. робітників – **Е....** чол. *Визначити* середньорічний, середньоденний і середньогодинний виробіток на одного працівника і робітника.

---

---

---

---

---

---

---

---

Висновок: \_\_\_\_\_

---

---

---

---

**Задача 7:** Обсяг виробництва і реалізації продукції на підприємстві в плановому періоді становить 8140 тис. грн., що на 20% більше ніж у базовому періоді. Виробіток на одного працюючого у базовому періоді становить 7360 грн. За рахунок кращої організації виробництва чисельність персоналу зменшиться у плановому періоді на **Ж ....** чол. *Визначити* процентне зростання продуктивності праці на підприємстві за плановий період, а також чисельність працюючих у плановому періоді.

Методика виконання:

1. Процент зростання продуктивності праці:

$$\Delta ПП = \frac{\Delta Ч \cdot 100}{Чб - \Delta Ч}; \quad (3.9)$$

де  $\Delta ПП$  - приріст продуктивності праці, %

$\Delta Ч$ ,  $Чб$  – сумарна економія чисельності працюючих за рахунок використання усіх чинників,

$Чб$  – чисельність працюючих у розрахунку на плановий період за рівня продуктивності базового періоду:

$$Чб = \frac{Опл}{ППб}; \quad (3.10)$$

де  $Опл$  – плановий обсяг продукції, тис. грн.

$ППб$  – рівень продуктивності праці в базовому році,

---

---

---

---

---

---

---

---

Висновок:

---

---

---

---

### ***Питання для перевірки***

1. Розкрийте зміст понять «трудові ресурси», «персонал», «кадри».
2. Яка класифікація персоналу на підприємстві?
3. Яка методика визначення чисельності персоналу різних категорій?
4. Розкрийте поняття продуктивності праці.
5. Трудомісткість та її різновиди.
6. Методи вимірювання продуктивності праці.
7. Кадрова політика підприємства: мета і завдання.
8. Методи добору кадрів.

### ***Завдання для самостійної роботи студентів.***

Підготувати доповідь на семінар, відповіді на тести та контрольні питання, а також реферати на теми:

1. Проблеми безробіття на Україні.
2. Кадровий потенціал.
3. Продуктивність праці: шляхи підвищення.
4. Засоби підвищення ефективності використання трудових ресурсів.
5. Ринок праці України.

## **ЗАНЯТТЯ 4.**

(2 год.)

**Тема:** Мотивація і оплата праці.

**Мета:** Ознайомитись з поняттям мотивація праці та елементами системи мотивації. Засвоїти функції та принципи оплати праці, її форми та системи.

В результаті розгляду теоретико - практичних питань студент повинен вміти:

- користуватись методикою визначення заробітної плати робітників різних категорій.
- визначати фонд тарифної заробітної плати працівників –відрядників та погодинників.

### ***План заняття:***

1. Сутність мотивації трудової діяльності персоналу.
2. Методи мотивації та їх класифікація.
3. Сутність оплати праці та функції заробітної плати.
4. Тарифна система оплати праці робітників.
5. Відрядна система оплати праці та її форми.
6. Погодинна система оплати праці та її системи.
7. Оплата праці керівників, спеціалістів та службовців.
8. Планування фонду оплати праці.
9. Особливості оплати праці працівників на аграрних підприємствах.
10. Завдання 1: Розрахувати годинну тарифну ставку робітників цеху.
11. Завдання 2. Визначити середньогодинну, середньоденну і середньорічну заробітну плату одного робітника.
12. Завдання 3: Визначити фонд тарифної заробітної плат погодинників цеху.
13. Завдання 4: Визначити фонд тарифної заробітної плат відрядників цеху.
14. Завдання 5: Обчислити заробітну плату робітника за відрядно-прогресивною системою.
15. Завдання 6: Визначити за погодинно-преміальною системою суму заробітної плати працівника за місяць.
16. Завдання 7: Визначити заробітну плату кожного члена бригади.

### ***Терміни та поняття.***

Мотивація трудової діяльності, оплата праці, тарифна система оплати праці, погодинна та відрядна системи оплати праці, форми оплати праці, фонд заробітної плати.

### ***Основні положення.***

*Система мотивації* – сукупність взаємопов'язаних заходів, які стимулюють окремого працівника або трудовий колектив у цілому щодо досягнення індивідуальних і спільних цілей діяльності підприємства.

*Система мотивування складається з:* мотивації, мотиву та мотиватора.

*Мотивація* - процес заохочення людей до ефективної діяльності, спрямованої на досягнення цілей організації шляхом формування мотивів.

*Мотив* - внутрішнє бажання людини діяти певним чином для задоволення своїх потреб. Мотиви виникають під впливом мотиваторів.

*Мотиватор* – все те, що спонукає людину діяти певним чином.

*Мотивація праці* - це бажання працівників задовольнити свої потреби через трудову діяльність.

*Оплата праці* – це грошове вираження вартості та ціни робочої сили, яка виступає у формі заробітку, виплаченого власником підприємства працівнику за виконану роботу.

*Витрати на оплату праці складаються з:*

1. Фонду основної заробітної плати.
2. Фонду додаткової заробітної плати.
3. Інших заохочувальних та компенсаційних виплат.

Заробітна плата в системі товарно-грошових відносин виконує низку функцій.

- Відтворювальна
- Регульовальна, або ресурсно - розміщувальна
- Соціальна, або розподільча
- Стимулююча
- Формування платоспроможного попиту населення

*Основними елементами тарифної системи оплати праці є:*

- тарифно-кваліфікаційні довідники;
- тарифні сітки;
- тарифні ставки;
- схеми посадових окладів.

*Тарифна сітка* призначена для визначення співвідношення в оплаті праці робітників різної кваліфікації, що виконують роботи різної складності. Тарифна сітка являє собою сукупність тарифних розрядів та відповідних їм тарифних коефіцієнтів.

На основі тарифної системи підприємства використовують дві форми оплати праці: відрядну та погодинну.

*За відрядної форми оплати праці (ЗПв)* величина заробітку працівника визначається кількістю продукції, виготовленої за певний проміжок часу (зазвичай, за місяць), та відрядною розцінкою за її одиницю:

$$ЗПв = Оф \cdot Свідр ; \quad (4.1)$$

де *Оф* - фактична кількість виготовленої продукції за певний період, шт.;

*Свідр* - відрядна розцінка за виготовлення одиниці виробу, грн./шт.

*Відрядна розцінка* за виготовлення одиниці продукції обчислюється за нормою часу на її виготовлення та відповідною годинною тарифною ставкою робітника і-го розряду:

$$Свідр = Сгі \cdot Нч ; \quad (2.3)$$

де *Сгі*, - годинна тарифна ставка робітника /-го розряду, грн.;

*Нч* - норма часу на виготовлення одиниці продукції, год.

*Погодинна форма оплати праці (ЗПп)* передбачає залежність заробітної плати працівника від встановленої тарифної ставки за одиницю часу роботи (зазвичай, годину) і тривалості відпрацьованого ним часу в розрахунковому періоді (місяці). Обчислюється вона за формулою:

$$ЗПпog = ФРЧф \cdot Сгі ; \quad (4.3)$$

де *ФРЧф* - фактичний фонд робочого часу працівника, год.;

*Сгі* - годинна тарифна ставка працівника і-го розряду (кваліфікації), грн./год.

### **Задачі для розв'язання:**

**Задача 1:** Визначити середньогодинну, середньоденну і середньорічну заробітну плату одного робітника якщо відомо:

- фонд заробітної плати за відрядними розцінками та за тарифом складатиме 21200 тис. грн.,
- доплата за роботу в нічний час – 246 тис. грн.,
- інші доплати, що входять до фонду годинної заробітної плати – 48 тис. грн.,
- доплати, які входять до фонду денної заробітної плати – 1152 тис. грн.,
- доплати за щорічні відпустки – 3420 тис. грн.,
- інші доплати, які входять до фонду річної заробітної плати – 710 тис. грн.

На підприємстві працюють А.... чол.. Кожний робітник повинен відпрацювати 246 днів, середня тривалість зміни – 7,9 годин.

Методика виконання:

Для робітників розраховується *середньогодинна і середньоденна заробітна плата*.

- *середньогодинна* заробітна плата визначається діленням годинного фонду заробітної плати на кількість годин роботи, що мають бути відпрацьовані в плановому періоді;
- *середньоденна* - діленням денного фонду заробітної плати на кількість людиноднів, що мають бути відпрацьовані в плановому періоді.

Висновок: \_\_\_\_\_  
 \_\_\_\_\_  
 \_\_\_\_\_

**Задача 2:** Розрахуйте величину годинних тарифних ставок робітників 1-6 розрядів. Мінімальний рівень заробітної плати 1004 грн. Підприємство працює 22 дні на місяць, має 8-годинну робочу зміну.

Тарифні коефіцієнти за розрядами наступні:

I	II	III	IV	V	VI
1,0	<b>В....</b>	1,45	1,7	2,0	2,3

Методика виконання:

*Тарифна ставка* визначає абсолютний розмір заробітку за годину, день або місяць роботи. Вона встановлюється урядом для кожної галузі окремо, як правило, для робітників, працю яких за складністю відносять до першого розряду.

*Тарифні ставки наступних розрядів* обчислюються множенням тарифної ставки першого розряду на відповідний тарифний коефіцієнт:

$$C_{gi} = C_1 \cdot ki ; \quad (4.4)$$

де  $C_{gi}$ ,  $C_1$  - годинна тарифна ставка і-го та першого тарифних розрядів відповідно, грн./год. ;

$ki$  - тарифний коефіцієнт і-го розряду.

*Мінімальна годинна ставка некваліфікованого робітника* (робітника першого розряду) визначається:

$$C_{g\min} = \frac{ЗП_{\min}}{ФРЧ_{\text{норм}}} ; \quad (4.5)$$

де  $C_{g\min}$  - годинна тарифна ставка робітника першого розряду, грн./ год. ;

$ЗП_{\min}$  - встановлена законодавством мінімальна заробітна плата, грн.;

$ФРЧ_{\text{норм.м.}}$  - нормативна тривалість робочого часу , год.

Висновок: \_\_\_\_\_

\_\_\_\_\_

\_\_\_\_\_

\_\_\_\_\_

\_\_\_\_\_

\_\_\_\_\_

\_\_\_\_\_

\_\_\_\_\_

**Задача 3:** Протягом місяця робітник виготовив 432 вироби. Годинна тарифна ставка робітника, що відповідає його розряду, - 1,4 грн. За виконання місячної норми нараховується премія в розмірі **Б...%** відрядного заробітку та 0,9% за кожен відсоток перевиконання норми. Плановий обсяг виготовленої продукції складає 400 виробів. Визначити місячний заробіток робітника за відрядно-преміальною системою оплати праці.

Методика виконання:

*Відрядно-преміальна система оплати праці* - крім заробітку за прямими відрядними розцінками (або тарифної заробітної плати), виплачується премія за виконання та перевиконання встановлених кількісних та якісних показників роботи. Заробітна плата робітника визначається за формулою:

$$ЗПв - \text{прем.} = Оф \cdot С\text{відр} + П ; \quad (4.6)$$

де  $S_{відр}$  – відрядна розцінка за одиницю продукції, грн.

$\Pi$  - сума преміальних доплат.

Преміальні доплати обчислюють за формулою:

$$\Pi = (Oф \cdot S_{відр}) \cdot \frac{\Pi 1 + \Pi 2 \cdot \Pi_{пн}}{100}; \quad (4.7)$$

де  $\Pi 1$  – відсоток доплат за виконання плану, %

$\Pi 2$  – відсоток доплат за кожен відсоток перевиконання плану, %

$\Pi_{пн}$  – відсоток перевиконання плану:

$$\Pi_{пн} = \frac{Oф - O_{пл}}{O_{пл}} \cdot 100\%; \quad (4.8)$$

де  $Oф$ ;  $O_{пл}$  – фактична та планова кількість виготовленої продукції.

Висновок:

**Задача 4:** Робітник V розряду за місяць виготовив 150 виробів при плановому завданні 130 шт. Тарифна ставка робітника I розряду становить 5,35 грн., тарифний коефіцієнт робітника V розряду - 1,4. Відрядна розцінка при цьому зростає на Г...%. Обчислити заробітну плату робітника за відрядно-прогресивною системою.

Методика виконання:

*Відрядно-прогресивна система* - продукція, виготовлена робітником у межах встановленої норми, оплачується за звичайними розцінками, а понад цю норму - за підвищеними.





де  $\Phi P \text{ Ч } \phi$  - фактичний фонд робочого часу працівника за місяць, год.;

$C_{zi}$  - годинна тарифна ставка працівника /-го розряду (кваліфікації), грн. /год.;

$\Pi$  - сума преміальних доплат за досягнення певних якісних або кількісних показників, грн.

Сума преміальних доплат враховує встановлений тарифний заробіток працівника та відсоток преміювання (% премії):

$$\Pi = \frac{\Phi P \text{ Ч } \phi \cdot C_{zi} \cdot \% \text{ премії}}{100}; \quad (4.12)$$

Висновок:

**Задача 6:** Визначити за погодинно-преміальною системою оплати праці річний фонд заробітної плати працівників економічного відділу підприємства, якщо у відділі працюють 3 економісти, з них –головний економіст – вищої кваліфікації, 2 економісти середньої кваліфікації. Відповідно годинна тарифна ставка працівника вищої кваліфікації складає – 7,5 грн., звичайного працівника відділу – 6,8грн/год. Кількість робочих днів за рік складає 270 днів, тривалість робочих годин – 8 год. За досягнення високих результатів в роботі відсоток преміальних доплат складає: головний економіст – 10%, економіст – Д...%.

---

---

---

Висновок:

---

---

---

---

***Питання для перевірки***

1. Поняття мотивації та її роль на підприємстві.
2. Розкрийте сутність основних концепцій мотивації.
3. Розкрийте зміст понять «оплата праці».
4. Назвіть основні функції оплати праці.
5. Які форми оплати праці існують та їх системи?
6. Послідовність планування оплати праці на підприємстві.

***Завдання для самостійної роботи студентів.***

Підготувати доповідь на семінар, відповіді на тести та контрольні питання, а також реферати на теми:

1. Сучасні методи мотивації на підприємствах.
2. Політика оплати праці на підприємстві.
3. Обґрунтування вибору форм і систем оплати праці на підприємствах різних форм власності.
4. Особливості політики оплати праці в аграрних підприємствах.
5. Світовий досвід стимулювання праці персоналу на підприємстві.

***ЗАНЯТТЯ 5.***

(2 год.).

***Тема:*** Інтелектуальний капітал.

***Мета:*** Засвоїти поняттям нематеріальних ресурсів та нематеріальних активів. Ознайомитись з видами нематеріальних ресурсів та класифікацією нематеріальних активів.

В результаті розгляду теоретико - практичних питань студент повинен вміти:

- розкривати поняття нематеріальних ресурсів і нематеріальних активів;
- класифікувати нематеріальні ресурси за видами;
- розкривати особливості використання нематеріальних ресурсів і нематеріальних активів на підприємстві.

***План семінару:***

1. Поняття, види та значення нематеріальних ресурсів.
2. Характеристика об'єктів промислової власності.
3. Особливості об'єктів, що охороняються авторським правом і суміжними правами.
4. Нетрадиційні об'єкти інтелектуальної власності.
5. Сутність і класифікація нематеріальних активів підприємства.
6. Визначення та оцінювання нематеріальних активів підприємства.

## 7. Механізм нарахування амортизації нематеріальних активів.

### **Терміни та поняття**

Нематеріальні ресурси, нематеріальні активи, оцінка активів, інтелектуальна власність, амортизація.

### **Основні положення.**

*Нематеріальні ресурси* – частина потенціалу підприємства, здатна приносити економічну вигоду протягом тривалого часу, для якої характерні відсутність матеріальної основи та невизначеність розмірів майбутніх прибутків від її використання.

*Право інтелектуальної власності* - це право особи на результат інтелектуальної, творчої діяльності або на інший об'єкт права інтелектуальної власності.

*Нематеріальні активи* – це ресурси, які являють собою засоби тривалого використання, не мають матеріальної (фізичної, натуральної) форми, а використання яких приведе в майбутньому до отримання економічної вигоди. У більшості випадків нематеріальні активи є легалізацією прав власників або підтримкою переваг, які випливають із прав власності.

Основними ознаками нематеріальних активів є:

- відсутність матеріально-речової структури;
- використання протягом тривалого часу (понад один рік);
- здатність бути корисними підприємству;
- високий ступінь невизначеності розмірів можливого у майбутньому прибутку завдяки їх використанню.

Існують *три основні підходи* до оцінки нематеріальних активів:

*Витратний* – ґрунтується на розрахунку витрат на відтворення нематеріальних ресурсів, використовується якщо відсутній аналог, а прогнозований прибуток не є стабільним;

*Прибутковий* – застосовується при оцінці патентів, ліцензій, торгової марки, майнових прав. Ґрунтується на розрахунку економічної вигоди, пов'язаної з отриманням прибутку від використання нематеріальних активів, тобто цінність дорівнює величині очікуваного прибутку;

*Порівняльний (ринковий)* – передбачає визначення вартості з урахуванням попиту і пропозиції, яка існує на ринку.

### **Питання для перевірки**

1. Значення нематеріальних ресурсів.
2. Поняття та види нематеріальних ресурсів.
3. Характеристика об'єктів промислової власності.
4. Особливості об'єктів, що охороняються авторським правом і суміжними правами.
5. Специфіка нетрадиційних об'єктів інтелектуальної власності.
6. Сутність і класифікація нематеріальних активів.
7. Визначення і оцінювання нематеріальних активів.

### **Завдання для самостійної роботи студентів.**

Підготувати доповідь на семінар, відповіді на тести та контрольні питання, а також реферати на теми:

1. Особливості використання нематеріальних ресурсів на підприємстві.
2. Нетрадиційні об'єкти інтелектуальної власності.
3. Правовий захист об'єктів інтелектуальної власності на Україні.

4. Комерційна таємниця.
5. Особливості механізму нарахування амортизації нематеріальних активів.

### **ЗАНЯТТЯ 6-7.**

(4 год.)

**Тема:** Основний капітал підприємства.

**Мета:** Вивчити склад та структуру основного капіталу підприємства, засвоїти методику розрахунку амортизаційних відрахувань основного капіталу та показники економічної ефективності використання основних фондів.

В результаті розгляду теоретико - практичних питань студент повинен вміти:

- розкривати поняття основних фондів та характеризувати їх структуру;
- розраховувати амортизаційні відрахування;
- визначати показники ефективності використання основних фондів.

#### **План заняття:**

1. Сутність основних фондів підприємства та їх роль у розширеному відтворенні.
2. Видова класифікація і структура основних фондів.
3. Види оцінки основних фондів.
4. Сутність фізичного і морального зносу основних фондів.
5. Сутність амортизації основних фондів.
6. Методи нарахування амортизації основних фондів.
7. Показники використання основних фондів.
8. Напрями покращення використання основних фондів.
9. Джерела і форми відтворення основних фондів.
10. Завдання 1: За допомогою даних розрахуйте: розмір амортизаційних відрахувань можливими методами протягом останніх 5 років; суму зносу на кінець кожного календарного року; залишкову вартість виробничого обладнання на кінець кожного календарного року.
11. Завдання 2: Порівняти різні методи визначення амортизаційних відрахувань.
12. Завдання 3: Визначити показники ефективності використання основних фондів.
13. Завдання 4: Визначити рівень ефективності і забезпеченості основними фондами, а також охарактеризуйте стан їх зношеності
14. Завдання 5: На підставі даних двох підприємств за рік визначити середньорічну вартість фондів на початок і кінець року, коефіцієнт оновлення, вибуття та приросту основних фондів.

#### **Терміни та поняття.**

Основні фонди, амортизація, знос, оцінка основних фондів, первісна вартість, ліквідаційна вартість, балансова вартість, середньорічна вартість основних фондів, показники використання основних.

#### **Основні положення.**

Для характеристики ефективності основних фондів використовують ряд показників.

**Показники використання основних фондів:**

Показник	Формула	Складові формули	Характеристика
Фондовіддача	$\Phi_v = \frac{ВП}{\Phi_{осн}}$	ВП – обсяг виготовленої продукції у звітному періоді, грн. $\Phi_{осн.ср}$ – середньорічна вартість основних фондів	показує загальну віддачу від використання кожної гривні, витраченої на основні виробничі фонди.
Фондомісткість	$\Phi_m = \frac{\Phi_{осн.ср}}{ВП}$		характеризує забезпеченість підприємства основними фондами
Фондоозброєність і праці	$\Phi_{оз} = \frac{\Phi_{осн.ср}}{Ч}$	Ч - середньооблікова чисельність персоналу, чол.	характеризує озброєність одного працівника основними виробничими фондами
Рентабельність (прибутковість)	$P_{оф} = \frac{\Pi}{\Phi_{осн.ср}}$	Π - прибуток за звітний період;	характеризує ефективність використання основних фондів
Коефіцієнт екстенсивного завантаження	$K_{екс} = \frac{T_f}{T_n}$	$T_f$ - час фактичної роботи устаткування (дійсний фонд), год.; $T_n$ - час ймовірної експлуатації устаткування (номінальний фонд), год/рік.	характеризує рівень завантаження основних фондів у часі
Коефіцієнт інтенсивного завантаження	$K_{інт} = \frac{O_f}{O_n}$ $K_{інт} = \frac{T_f.пр}{T_n.пр}$	$O_f$ - фактичний випуск продукції устаткуванням за одиницю часу у натуральному виразі, шт.; $O_n$ - технічно обґрунтований випуск продукції за одиницю часу (цей показник визначається на основі паспортних даних устаткування), шт.; $T_f.пр$ - фактично витрачений час на виготовлення одиниці продукції, н-год; $T_n.пр$ - технічно обґрунтована норма часу на одиницю продукції, н-год.	характеризує рівень завантаження устаткування за продуктивністю
Коефіцієнт інтегрального використання	$K_{інтегр} = K_{екс} \cdot K_{інт}$		відображає рівень використання устаткування як у часі
Коефіцієнт вибуття	$K_{виб} = \frac{\Phi_{осн.вив}}{\Phi_{осн.поч.р.}}$	$\Phi_{осн.вив}$ - вартість виведених за рік фондів; $\Phi_{осн.поч.р.}$ - вартість фондів на початку року.	характеризує інтенсивність вибуття основних фондів
Коефіцієнт оновлення	$K_{он} = \frac{\Phi_{осн.вв}}{\Phi_{осн.к.р.}}$	$\Phi_{осн.вв}$ - вартість введених основних фондів; $\Phi_{осн.к.р.}$ — вартість основних фондів на кінець періоду	Ступінь оновлення основних фондів
Коефіцієнт приросту основних фондів	$K_{пр} = \frac{\Phi_{осн.вв} - \Phi_{осн.вив}}{\Phi_{осн.кр}}$		Характеризує ступінь збільшення основних фондів у звітному періоді
Коефіцієнт зносу	$K_z = \frac{З_{оф}}{ПВ}$	$З_{оф}$ – сума зносу основних фондів; $ПВ$ – первісна вартість основних фондів, грн.;	Характеризує частку вартості основних фондів, що її списано на витрати виробництва в попередніх періодах
Коефіцієнт придатності	$K_n = 1 - K_z;$		Свідчить, яка частина основних фондів придатна для експлуатації в процесі господарської діяльності.
Коефіцієнт фізичного зносу	$K_{физ.зн.} = \frac{В_{рем}}{ПВ}$	$В_{рем}$ - витрати, понесені на поточний та капітальний ремонт основних фондів	Характеризує ступінь фізичного зносу основних фондів

Коефіцієнт морального зносу	$K_{мор.зн.} = \frac{ПВ - СВ}{ПВ}$	СВ - справедлива (сучасна) вартість основних фондів ППП — приріст продуктивності праці,	Характеризує ступінь морального зносу основних фондів
	$СВ = \frac{ПВ}{1 + \frac{ППП}{100}}$		

**Задачі для розв'язання:**

**Задача 1.** За даними, наведеними в таблиці розрахуйте:

- суму амортизаційних відрахувань у кожному кварталі звітного року;
- балансову вартість основних фондів на кінець поточного року.

Таблиця 1

**Розрахунок балансової вартості основних фондів**

№ п/п	Показники	Група основних фондів			
		1	2	3	4
1	Балансова вартість основних фондів станом на 01.01 минулого року, грн.	А.....	36800	Б.....	32790
2	Вартість придбання основних фондів				
	2-му кварталі поточного року	6795,80	5620,96	2040,61	40515,00
	3-му кварталі поточного року	6510,94	4101,80	8527,44	3718,00
3	Сума витрат на здійснення капітального ремонту в:				
	1-му кварталі поточного року	4105,60	3001,25	2659,71	-
	4-му кварталі поточного року	1200,60	2140,10	3579,87	2999,90
4	Вартість виведених із експлуатації основних фондів у:				
	2-му кварталі поточного року	12791,85	-	6469,60	-
	3-му кварталі поточного року	-	2688,70	1004,40	-
	4-му кварталі поточного року	2002,10	1500,60	2300,40	-
5	Балансова вартість основних фондів на кінець року				
6	Сума амортизаційних відрахувань.				
7.	Балансова вартість основних фондів станом на початок наступного року, грн.				

**Методика виконання:**

Балансова вартість визначається за формулою:

$$BBoф = BBo + Bноф + Bкр + Bрек - Bвив - Aоф;$$

де  $Bо$  - балансова вартість групи основних фондів групи на початок розрахункового року, що передував звітному;

$Bноф$  - сума витрат, понесених на придбання основних фондів;

$Bкр$  – витрати на здійснення капітального ремонту;

$Bрек$  – витрати на реконструкцію, модернізацію та інших поліпшень основних фондів;

$Bвив$  - сума виведених з експлуатації основних фондів протягом року, що передував розрахунковому;

*Аоф* - сума амортизаційних відрахувань, нарахованих у році, що передував розрахунковому.

Згідно з Законом України "Про оподаткування прибутку підприємств" норми амортизації встановлюються у відсотках до балансової вартості кожної з груп основних фондів на початок звітної періоду в такому розмірі: 1 група - 2 відсотки; 2 група - 10 відсотків; 3 група - 6 відсотків; 4 група - 15 відсотків.

Висновок:

**Задача 2.** Первісна його вартість дорівнює **В...** тис. грн.; ліквідаційна вартість – 4 тис. грн.; очікуваний термін корисного використання – 5 років.

За допомогою прямолінійного методу нарахування амортизації визначити:

1. розмір амортизаційних відрахувань;
2. суму зносу на кінець кожного календарного року;
3. залишкову вартість обладнання на кінець кожного календарного року.

Таблиця 2.

Розрахунок сум амортизації за прямолінійним методом нарахувань, тис. грн.

Рік	Балансова вартість на початок року	Річні амортизаційні відрахування	Накопичена сума зносу на кінець року	Залишкова вартість на кінець року
1				
2				
3				
4				
5				

Методика виконання:

Річна сума амортизації за прямолінійним методом визначається за формулою:

$$CA = \frac{ПВ - ЛВ}{Тк}; \quad (7.1)$$

або  $CA = (ПВ - ЛВ) \cdot Нр$ ;

де *CA* – річна сума амортизації;

*ПВ* – первісна (початкова) вартість;

*ЛВ* – ліквідаційна вартість;

*Тк* – строк корисного використання;



$H_p$  – річна норма амортизації, у відсотках.

$$H_p = \frac{100}{T_k} \% ; \quad (7.2)$$

Висновок:

**Задача 3.** Первісна вартість обладнання дорівнює **В...** тис. грн.; ліквідаційна вартість – 4 тис. грн.; очікуваний термін корисного використання – 4 роки.

За допомогою методу зменшення залишкової вартості визначити:

1. розмір амортизаційних відрахувань;
2. суму зносу на кінець кожного календарного року;
3. залишкову вартість обладнання на кінець кожного календарного року.

Таблиця 3.

Розрахунок сум амортизації за методом зменшення залишкової вартості  
нарахувань, тис. грн.

Рік	Балансова вартість на початок року	Річна норма амортизації них відрахувань, .....%	Річні амортизаційні відрахування	Накопичена сума зносу на кінець року	Залишкова вартість на кінець року
1					
2					
3					
4					

Методика виконання:

Річна сума амортизації при методі зменшення залишкової вартості визначається за формулою:

$$CA = H_p \cdot ZB ; \quad (7.3)$$

де  $ZB$  – залишкова вартість об'єкта основних засобів на початок звітного року;

$H_p$  – річна норма амортизації;

$$H_p = 1 - \sqrt[T_k]{\frac{ЛВ}{ПВ}} ; \quad (7.4)$$

Висновок: \_\_\_\_\_

\_\_\_\_\_

\_\_\_\_\_

**Задача 4.** Первісна вартість обладнання дорівнює **В...** тис. грн.; ліквідаційна вартість – 4 тис. грн.; очікуваний термін корисного використання – 5 років.

За допомогою методу прискореного зменшення залишкової вартості визначити:

1. розмір амортизаційних відрахувань;
2. суму зносу на кінець кожного календарного року;
3. залишкову вартість обладнання на кінець кожного календарного року.

Таблиця 4.

Розрахунок сум амортизації за методом прискореного зменшення залишкової вартості нарахувань, тис. грн.

Рік	Балансова вартість на початок року	Річна норма амортизаційних відрахувань, %	Річні амортизаційні відрахування	Накопичена сума зносу на кінець року	Залишкова вартість на кінець року
1					
2					
3					
4					
5					

Методика виконання:

Річна сума амортизації при прискореному зменшенні залишкової вартості визначається за формулою:

$$CA = 2 \cdot Hp \cdot 3B ; \quad (7.5)$$

при цьому  $Hp = \frac{100}{Tk} \%$

Сума амортизації останнього року визначається як різниця між первісною вартістю та зносом об'єкта на початок останнього року експлуатації і його фактичного ліквідаційною вартістю.

\_\_\_\_\_

\_\_\_\_\_

\_\_\_\_\_

Висновок: \_\_\_\_\_

\_\_\_\_\_

**Задача 5.** Первісна вартість обладнання дорівнює **В...** тис. грн.; ліквідаційна вартість – 4 тис. грн.; очікуваний термін корисного використання – 5 років.

За допомогою кумулятивного методу нарахування амортизації визначити:

1. розмір амортизаційних відрахувань;
2. суму зносу на кінець кожного календарного року;
3. залишкову вартість обладнання на кінець кожного календарного року.

Таблиця 5.

Розрахунок сум амортизації за кумулятивним методом, тис. грн.

Рік	Сума, що амортизується	Кількість років, що залишилась до кінця строку	Кумулятивний коефіцієнт	Річні амортизації відрахування	Накопичена сума зносу на кінець року	Залишкова вартість на кінець року
1						
2						
3						
4						
5						

Методика виконання:

Річна сума амортизації при кумулятивному методі визначається за формулою:

$$CA = (PB - LB) \cdot K_k ; \quad (7.6)$$

де  $K_k$  – кумулятивний коефіцієнт;

$$K_k = \frac{T_k - T_e}{\sum_1^n T_k} ; \quad (7.7)$$

де  $T_e$  – кількість років експлуатації об'єкта;

$\sum_1^n T_k$  - сума чисел років корисного використання об'єкта основних засобів  
(1+2+3+....+n)

Висновок:

**Задача 6.** Визначити рівень ефективності і забезпеченості основними фондами, а також охарактеризуйте стан їх зношеності.

Вихідні дані наведені в таблиці:

Таблиця 6

Рівень ефективності використання і забезпеченості основними фондами

№ п/п	Показники	20.....	20...	20...р. у % до 20...р.
	<i>Вихідні дані:</i>			
1	Вартість виготовленої продукції, тис. грн.	320	335	
2	Первісна вартість основних фондів, тис. грн.	275	280	
3	Середньорічна вартість основних фондів, тис. грн.	265	268	
4	Середньооблікова чисельність персоналу, чол..	52	56	
5	Прибуток за звітний рік, тис. грн.	25,5	28,9	
6	Вартість виведених фондів, тис. грн.	26,5	38,3	
7	Вартість введених основних фондів, тис. грн.	28,6	35,9	
8	Вартість основних фондів на початок року, тис. грн.	256,3	223,5	
9	Вартість основних фондів на кінець року, тис. грн.	243,2	227,6	
10	Витрати поточного і капітального ремонту, тис. грн.	52	<b>Е...</b>	
11	Сума зносу основних фондів, тис. грн.	26,3	29,6	
12	Приріст продуктивності праці, %	25	25	
	<i>Розрахункові показники:</i>			
	Фондовіддача			
	Фондомісткість			
	Фондоозброєність			
	Рентабельність основних фондів			
	Коефіцієнт вибуття основних фондів			
	Коефіцієнт оновлення основних фондів			
	Коефіцієнт приросту основних виробничих фондів			
	Коефіцієнт зносу основних виробничих фондів			
	Коефіцієнт придатності основних виробничих фондів			
	Коефіцієнт фізичного зносу			
	Коефіцієнт морального зносу			

Висновок: \_\_\_\_\_

\_\_\_\_\_

\_\_\_\_\_

\_\_\_\_\_

\_\_\_\_\_

\_\_\_\_\_

\_\_\_\_\_

\_\_\_\_\_

\_\_\_\_\_

\_\_\_\_\_



Групи фондів	на 1.01...	Введені		Вибувають		на 1.01...
		1.04....	1.07....	1.06....	1.10....	
Будівлі	450	45	-	20	-	
Споруди	80	-	25	-	-	
Силове обладнання	105	28	20	12	-	
Робоче обладнання	180	90	-	-	30	
Засоби автоматизації	85	-	14	-	-	
Транспортне обладнання	43	-	18	-	3	
Інструмент	Е....	6	-	8	-	
Разом						

Висновок: \_\_\_\_\_

**Питання для перевірки:**

1. Структура основних фондів підприємства і фактори, що на неї впливають.
2. Оцінка основних фондів підприємства.
3. Сутність амортизації основних фондів та сучасні методи її нарахування.
4. Методика визначення суми амортизації за податковим законодавством.
5. Види зносу основних фондів.
6. Показники використання основних фондів підприємства.

**Завдання для самостійної роботи студентів.**

Підготувати доповідь на семінар, відповіді на тести та контрольні питання, а також реферати на теми:

1. Стан та структура основних фондів на підприємствах.
2. Шляхи усунення фізичного та морального зносу основних фондів.
3. Найпоширеніші методи нарахування амортизаційних відрахувань на підприємствах.
4. Найефективніший метод нарахування амортизаційних відрахувань на підприємствах.
5. Напрямки використання коштів амортизаційного фонду підприємства.
6. Напрями кращого використання основних виробничих фондів підприємства.

**ЗАНЯТТЯ 8.**

(2 год.)

**Тема:** Оборотні фонди підприємства.

**Мета:** Ознайомитись з елементами оборотних засобів, їх класифікацією. Засвоїти методику оцінки, визначення потреби та показники ефективності використання оборотного капіталу.

В результаті розгляду теоретико - практичних питань студент повинен *вміти:*

- охарактеризувати елементи оборотних засобів та їх класифікацію;
- визначати показники ефективності використання оборотного капіталу;
- формулювати та визначати потреби в оборотних коштах підприємства.

**План заняття:**

1. Елементи та зміст оборотних фондів.
2. Ознаки класифікації оборотних фондів.
3. Оцінка вибуття оборотних активів.
4. Визначення потреби в оборотному капіталі.
5. Джерела фінансування.
6. Показники ефективності використання оборотних фондів.
7. Шляхи підвищення ефективності використання оборотних фондів.
8. Завдання 1: Визначити рівень ефективності використання оборотних коштів.
9. Завдання 2: Обчислити норматив оборотних засобів у незавершеному виробництві.
10. Завдання 3: Визначити показники ефективності використання оборотного капіталу.
11. Завдання 4: Визначити планове та фактичне число оборотів оборотних засобів, планову і фактичну тривалість обороту, а також потрібну суму оборотних засобів у плановому періоді.
12. Завдання 5: Визначити середньорічний норматив оборотних засобів та період обороту.

**Терміни та поняття.**

Оборотні кошти, оборотні виробничі фонди, фонди обігу, норматив оборотних коштів, коефіцієнт оборотності. Коефіцієнт завантаження, тривалість одного обороту, рентабельність оборотних коштів.

**Основні положення.**

*Оборотні кошти* - це сукупність коштів, які авансовані в оборотні виробничі фонди і фонди обігу для забезпечення безперервності процесу виробництва, реалізації продукції та отримання прибутку.

*До оборотних виробничих фондів належать:* сировина, основні й допоміжні матеріали, напівфабрикати, паливо, тара, запасні частини для ремонтів, малоцінні й швидкозношувані предмети, незавершене виробництво, напівфабрикати власного виробництва, витрати майбутніх періодів.

*Фонди обігу* – це кошти підприємства, що обслуговують процес реалізації продукції.

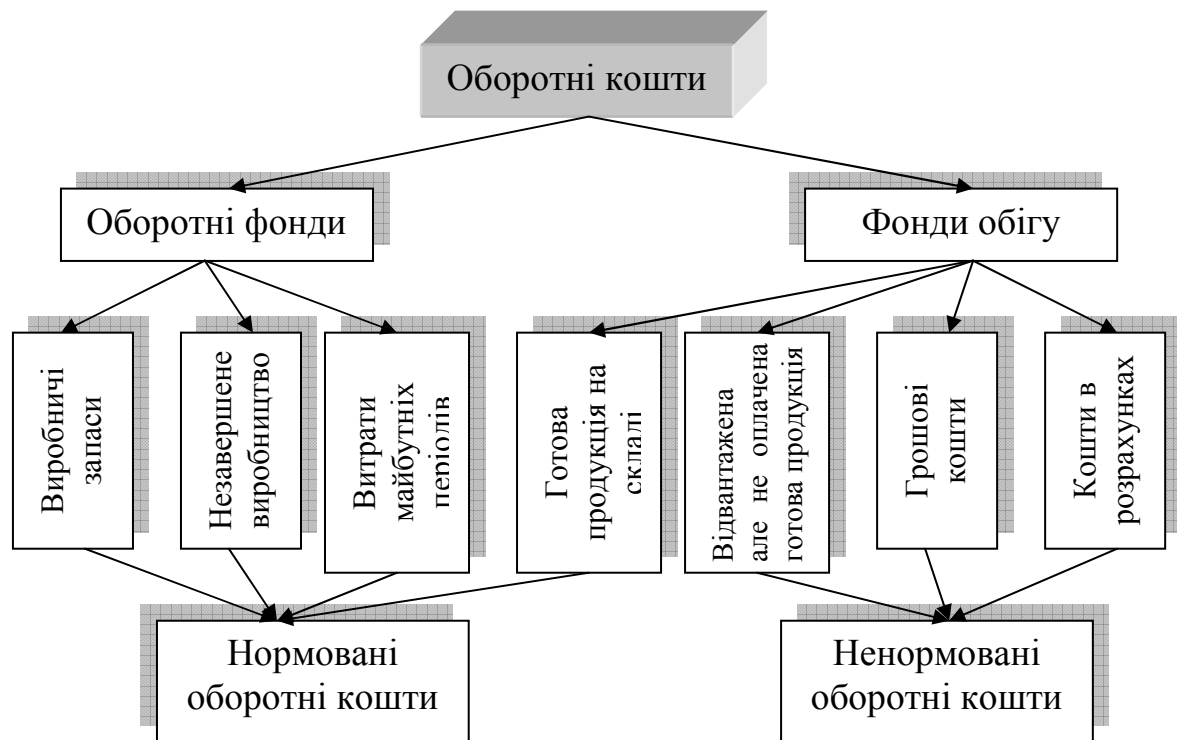


Рис. 1. Склад оборотних коштів підприємства.

Для забезпечення безперервного процесу виробництва і реалізації продукції на підприємстві проводять нормування оборотних коштів.

Сукупний норматив власних оборотних коштів підприємства на розрахунковий (плановий) період дорівнює сумі нормативів, розрахованих для окремих елементів: виробничих запасів, незавершеного виробництва, витрат майбутніх періодів та залишків готової продукції.

**Задачі для розв'язання:**

**Задача 1.** Визначити середньорічний норматив оборотних засобів. Залишок нормованих оборотних засобів подано в таблиці.

місяць	I	II	III	IV	V	VI	VII	VIII	IX	X	XI	XII
На початок	630	620	720	750	810	830	880	930	940	970	850	920
На кінець	70	70	75	68	65	75	78	80	85	92	95	95

**Методика виконання:**

Середньомісячний залишок оборотних засобів визначається за формулою середньої:

$$OK_{с.міс.} = \frac{OK_{п.м.} + OK_{к.}}{2} \quad (8.4)$$

де  $OK_{п.м.}$ ,  $OK_{к.}$  - розмір оборотних коштів на початок та кінець періоду, грн.;

Середній залишок оборотних коштів розраховують за формулою середньої хронологічної:



$$OK = \frac{\frac{OK_1}{2} + OK_2 + \dots + OK_{n-1} + \frac{OK_n}{2}}{n-1}; \quad (8.5)$$

де  $OK_{1, \dots, n-1}$  - розмір оборотних коштів на початок кожного місяця (кварталу) розрахункового періоду, грн.;

$OK_n$  - величина оборотних коштів на початок першого місяця (кварталу) наступного періоду, грн.;

$n$  - загальна кількість місяців (кварталів).

---

---

---

---

---

---

---

---

---

---

Висновок: \_\_\_\_\_

---

---

---

---

**Задача 2.** Визначить рівень ефективності використання оборотних коштів за півріччя, якщо:

Величина оборотних коштів за місяцями, тис. грн.:

січень	- 125
лютий	- 113
березень	- 140
квітень	- 139
травень	- 128
червень	- 135

Вартість валової продукції, тис. грн. 573,8

Прибуток від реалізації продукції, тис. грн. А...

Середньорічна вартість основних фондів, тис. грн. 510

Рівень товарності, % 85

Методика виконання:

*Показники ефективного використання оборотних коштів.*

1. *Коефіцієнт оборотності* (кількість оборотів), що розраховується шляхом ділення вартості реалізованої продукції за діючими оптовими цінами за певний період на середній залишок оборотних коштів за той самий період і розраховується за формулою:

$$K_{об} = \frac{ВРП}{OK}; \quad (8.6)$$

де  $K_{об}$  - коефіцієнт оборотності, оборотів;

$ВРП$  - вартість реалізованої продукції, грн. ;

$OK$  - середній залишок оборотних коштів, грн.

2. *Коефіцієнт завантаження оборотних коштів*, який показує, скільки оборотних коштів припадає на одну грошову одиницю реалізованої продукції за певний період. Розмір цього показника обчислюється за формулою:

$$K_{зав} = \frac{OK}{ВРП}; \quad (8.7)$$

3. *Тривалість одного обороту (швидкість обороту) оборотних коштів* визначається як співвідношення кількості днів у розрахунковому періоді і коефіцієнта оборотності за той же період:

$$T_{об} = \frac{ДП}{Коб} \text{ або } T_{об} = \frac{ДП \cdot OK}{ВРП} \quad (8.8)$$

де  $T_{об}$  - тривалість одного обороту, днів;

$ДП$  - дні періоду.

4. *Рентабельності (віддачі) оборотних коштів*, який являє собою відношення прибутку від реалізації продукції до середніх залишків оборотних коштів:

$$P_{ок} = \frac{\Pi}{OK} \cdot 100\%, \quad (8.9)$$

де  $P_{ок}$  - рентабельність оборотних коштів, %;

$\Pi$  - прибуток від реалізації продукції, грн.

Узагальнюючим показником ефективності використання основних і виробничих фондів є показник *норми прибутку*, який визначається за формулою:

$$N_{пр} = \frac{\Pi}{\Phi_{осн} + OK} \cdot 100; \quad (8.10)$$

Висновок: \_\_\_\_\_

**Задача 3.** План реалізації продукції і послуг на рік передбачено довести до 320 тис. грн. Середній залишок оборотних засобів заплановано на суму **Б...** тис. грн. В результаті впровадження організаційно – технологічних заходів тривалість одного обороту скоротилась всього на 6 днів, обсяг реалізованої продукції зріс на 3%.

Визначити планове і фактичне число оборотів оборотних засобів, планову і фактичну тривалість обороту, а також потрібну фактичну суму оборотних засобів та суму вивільнених оборотних засобів.

---

---

---

---

---

---

---

---

---

---

---

---

---

---

---

---

---

---

---

---

---

---

---

---

Висновок: \_\_\_\_\_

---

---

---

---

**Задача 4.** Вартість валової продукції підприємства за звітний рік склала 1830 тис. грн. Виробничі витрати на виготовлення продукції дорівнювали – 1210 тис. грн., середньорічна вартість оборотних коштів – **Б...** тис. грн. Рівень товарності – 98%.

Визначить коефіцієнт оборотності оборотних коштів, тривалість одного обороту і норму прибутку, якщо у даному господарстві на 1 грн. основних фондів припадає 0,025 грн. оборотних.

---

---

---

---

---

---

---

---

---

---

---

---

---

---

---

---

---

---

---

---

---

---

---

---

Висновок: \_\_\_\_\_

---

---

---

---

**Задача 5.** Визначить рівень ефективності використання оборотних коштів підприємства за суміжні квартали. Вихідні дані наведені в таблиці.

Таблиця 2.

Розрахунок показників ефективності використання оборотних коштів за I та II квартали

Показники	I квартал	II квартал	I кв. у % до II кв.
1. Величина оборотних коштів за місяцями кварталу, тис. грн.:	Січень – 130	Квітень – 156	*
	Лютий - 135	Травень – 146	
	Березень – 139	Червень - 160	
2. Середній залишок оборотних коштів за квартал, тис грн.			
3. Вартість реалізованої продукції, тис. грн.	1638	<b>В....</b>	
4. Прибуток від реалізації продукції, тис. грн.	370	435	
Коефіцієнт оборотності			
Коефіцієнт завантаження			
Тривалість обороту оборотних коштів, днів			
Рентабельність оборотних коштів, %			

Висновок: \_\_\_\_\_

\_\_\_\_\_

\_\_\_\_\_

\_\_\_\_\_

**Питання для перевірки:**

1. Сутність і значення оборотних коштів.
2. Наукова обґрунтованість поділу оборотних коштів на нормовані й ненормовані.
3. Сутність і методи нормування оборотних коштів.
4. Механізм визначення нормативів оборотних коштів для окремих їхніх структурних елемент.

5. Методика визначення коефіцієнта зростання витрат.
6. Основні показники оцінки ефективності використання оборотних коштів.
7. Шляхи підвищення ефективності використання оборотних коштів в сучасних умовах.

***Завдання для самостійної роботи студентів.***

Використовуючи теоретичні матеріали, рекомендовану літературу підготувати відповіді на тестові та контрольні запитання, а також реферати на теми:

1. Показники та шляхи підвищення ефективності використання матеріальних ресурсів.
2. Сучасна політика ресурсозбереження та ефективність її здійснення.
3. Проблеми та шляхи підвищення ефективності використання оборотних коштів на підприємствах України.
4. Проблеми нестачі оборотних коштів і поповнення їх обсягу за умов кризової економічної ситуації на підприємствах.
5. Зарубіжний досвід нормування оборотних коштів.
6. Сучасні джерела формування оборотних коштів на підприємствах України.

***ЗАНЯТТЯ 9.***

(2 год.)

***Тема:*** Інвестиції.

***Мета:*** Ознайомитись з поняттям та класифікацією інвестицій. Вивчити методику визначення показників ефективності використання капітальних вкладень та інвестицій на підприємстві.

В результаті розгляду теоретично-практичних питань студент повинен *вміти:*

- характеризувати сутність та принципи інвестиційної діяльності підприємства;
- розкривати класифікацію інвестицій;
- визначати ефективність використання інвестицій на підприємстві.

***План заняття:***

1. Поняття, склад і структура інвестицій.
2. Класифікація інвестицій.
3. Джерела формування реальних інвестицій.
4. Методичні підходи до оцінки ефективності реальних інвестицій.
5. Сутність і форми фінансового інвестування.
6. Методичні підходи до оцінки ефективності фінансового інвестування.
7. Завдання 1: Визначити доцільність капітальних вкладень.
8. Завдання 2: Визначити найефективніший варіант вкладання інвестицій.
9. Завдання 3: Визначити ефективний варіант капітальних вкладень між новим будівництвом і реконструкцією.
10. Завдання 4: Розрахувати показники ефективності інвестицій на підприємстві.
11. Завдання 5: За показниками ефективності інвестиційного проекту визначити доцільність вкладення коштів.

***Терміни та поняття.***

Інвестиції, капітальні вкладення, класифікація інвестицій, порівняльна економічна ефективність капітальних вкладень, коефіцієнт економічної ефективності, приведені витрати, грошовий дохід, строк окупності, індекс доходності.

**Основні положення.**

*Інвестиціями* є всі види майнових та інтелектуальних цінностей, що вкладаються в об'єкти підприємницької та інших видів діяльності, в результаті якої створюється прибуток (дохід) або досягається соціальний ефект.

*До таких цінностей відносять:*

- кошти, цільові банківські вклади, паї, акції та інші цінні папери;
- рухоме та нерухоме майно (будинки, споруди, устаткування та інші матеріальні цінності);
- майнові права, що впливають з авторського права, досвід та інші інтелектуальні цінності;
- сукупність технічних, технологічних, комерційних та інших знань у вигляді технічної документації, навичок та виробничого досвіду;
- права користування землею, водою, ресурсами, будинками, спорудами, обладнанням, а також інші майнові права;
- інші цінності.

Інвестиції *поділяються на* капітальні, фінансові та реінвестиції.

Економічну ефективність виробничих інвестицій можна визначити за допомогою показників їх *абсолютної та порівняльної економічної ефективності*.

*Абсолютна ефективність* капітальних вкладень характеризує загальну величину їх віддачі та визначається відношенням величини економічного ефекту до величини понесених витрат.

Якщо вкладення здійснюються протягом декількох років враховують *чинник часу*. *Дисконтування* - метод оцінки інвестиційних проектів шляхом вираження майбутніх грошових потоків, пов'язаних із реалізацією інвестиційних проектів, через їх вартість у поточний момент часу.

**Задачі для розв'язання:**

Задача 1. За показниками абсолютної ефективності капітальних вкладень визначити оптимальний варіант будівництва цеху.

Показники	№1	№2	№3
Питомі капітальні вкладення, грн. /тону	711,8	726,1	A....
Прибуток в розрахунку на 1 тону, грн. /тону.	118,7	104,7	95,1

Методика виконання:

1. Коефіцієнта економічної ефективності (прибутковості) капітальних витрат:

$$E_p = \frac{\Pi}{K_v}; \tag{9.1}$$

де *E<sub>p</sub>*- коефіцієнт економічної ефективності (прибутковості);

*K<sub>v</sub>* - сума капітальних вкладень, тис. грн.;

*Π*- загальна сума прибутку, тис. грн.

Розрахункові значення коефіцієнтів прибутковості треба порівняти з нормативним (*E<sub>n</sub>*). Варіант капітальних вкладень визнають доцільним за умови, якщо: *E<sub>p</sub> > E<sub>n</sub>*



Проект (варіант) капітальних вкладень з найменшими зведеними витратами вважатиметься найкращим з економічної точки зору.

2. Річний економічний ефект від удосконалення технології виробництва:

$$E_{річ} = (ПВб - ПВн) \cdot Ов; \quad (9.4)$$

де  $ПВб$ ,  $ПВн$  – приведені витрати в розрахунку на одиницю виробу за базовим і новим варіантом;

$Ов$  – обсяг виробництва продукції, од.

3. Термін окупності додаткових капітальних вкладень:

$$Ток = \frac{Кн - Кб}{E_{річ}}; \quad (9.5)$$

де  $Кн$ ,  $Кб$  – капітальні вкладення при новій та діючій технології виробництва, млн. грн.

---

---

---

---

---

---

---

---

---

---

---

---

---

---

---

---

---

---

---

---

---

---

---

---

---

Висновок: \_\_\_\_\_

---

---

---

---

**Задача 3.** Для збільшення річного обсягу виробництва до 600 тис. виробів розроблено 4 варіанти реконструкції діючого підприємства. Визначити оптимальний варіант реконструкції за терміном окупності.

Варіант	Оптова ціна одиниці, грн.	Собівартість одиниці продукції, грн.	Капітальні вкладення, млн. грн.
1	120	108,0	24,0
2	120	100,0	35,5
3	120	98,0	40,0
4	120	106,5	<b>В.....</b>

Методика виконання:

1. Термін окупності капітальних вкладень:



$$Tок = \frac{Kв}{П}; \quad (9.6)$$

де  $П$  – прибуток від реалізації продукції, грн.

$К$  – капітальні вкладення, млн. грн.

$$П = (Ці - Сі) \cdot Ов; \quad (9.7)$$

де  $Ці$  – оптова ціна реалізації продукції, грн./од.

Висновок: \_\_\_\_\_

\_\_\_\_\_

\_\_\_\_\_

\_\_\_\_\_

**Задача 4.** Підприємство розглядає можливість реалізації інвестиційного проекту вартістю 1200 тис. грн. З кінця першого року підприємство починає отримувати грошові доходи: 1 рік – 300 тис. грн., 2 – й рік – 400 тис. грн., 3 – й рік – 550 тис. грн., 4 – й рік – 650 тис. грн. ставка дисконту складає  $\Gamma \dots \dots \%$ . Обґрунтувати доцільність реалізації запропонованого проекту за показниками: - чистий приведений дохід, індекс доходності, термін окупності.

Методика виконання:

1. Чистий приведений дохід (*чиста приведена (дисконтована) вартість*) - різниця між приведеним (дисконтованим) грошовим доходом від інвестиційного проекту та інвестиційними витратами.

$$ЧПД = ДД - I; \quad (9.8)$$

де  $ДД$  - загальний дисконтований дохід;

$I$  – сума інвестиційних витрат.

Якщо чистий приведений (дисконтована) дохід позитивна величина - інвестиційний проект слід прийняти.

$$ДД = ГД1 \cdot КД1 + ГД2 \cdot КД2 + \dots + ГДn \cdot КДn; \quad (9.9)$$

де  $ГД1, ГДn$  - річні грошові доходи;

$КД1, КДn$  - коефіцієнти дисконтування за роками використання інвестицій



**Задача 5.** Розглядається інвестиційний проект виготовлення натуральних соків. Суть проекту: за рахунок капіталовкладень придбати нове устаткування для оновлення виробництва і випускати на ньому конкурентоспроможну продукцію, яка б мала попит на ринку, а саме – натуральні соки. Дані для розрахунку необхідного обсягу капіталовкладень:

- вартість усього устаткування, необхідного для реалізації інвестиційного проекту, становить 850 тис. грн.;
- для встановлення, доставки та монтажу цього обладнання необхідно ще 20 тис. грн.;
- сума коштів, необхідна для закупівлі сировини на початковий виробничий цикл, становить 150 тис. грн.

Капіталовкладення здійснюються на початок року реалізації проекту.

Згідно з цим проектом план продажу натуральних соків такий:

Найменування продукції:	Річні обсяги продажу продукції за планом, тис. л			
	20... р.	20... р.	20... р.	20... р.
Сік яблучний	450	600	800	800
Сік томатний	480	700	900	900
Сік вишневий	150	210	210	210

Витрати на виробництво та збут (виробнича собівартість + адміністративні витрати + витрати на збут) 1 л продукції становлять: сік яблучний – 1,95 грн., сік томатний – 2,20 грн., сік вишневий – 2,65 грн.

Прибуток від реалізації продукції планується на рівні **В.....%**, річна сума амортизаційних відрахувань складатиме 87 тис. грн.

Дисконтна ставка становить 10%.

Треба оцінити інвестиційний проект за допомогою таких показників:

- 1) чистий приведений дохід;
- 2) рентабельність проекту або індекс доходності;
- 3) період окупності.

За отриманими показниками зробити висновок про доцільність капітальних вкладень.

Розрахунки проведіть за допомогою таблиці

Показники	20.. р.	20.. р.	20.. р.	20... р.
Всього витрати на виробництво і збут, тис грн.				
у т.ч. сік яблучний				
сік томатний				
сік вишневий				
Прибуток від реалізації продукції, тис. грн.				
Річні амортизаційні відрахування, тис. грн.				
Річні грошові доходи (прибуток від реалізації та річна амортизація), тис грн.				
Коефіцієнт дисконтування грошових доходів				
Дисконтовані грошові доходи, тис. грн.				

Висновок: \_\_\_\_\_

**Питання для перевірки**

1. Дайте визначення поняття інвестицій.
2. Класифікація інвестицій.
3. Охарактеризуйте сутність інвестиційної діяльності.
4. Основні складові капітальних вкладень.
5. Абсолютна економічна ефективності інвестицій.
6. Показники економічної ефективності інвестиції.

**Завдання для самостійної роботи студентів.**

Використовуючи теоретичні матеріали, рекомендовану літературу підготувати відповіді на тестові та контрольні запитання, а також реферати на теми:

1. Прямі та портфельні інвестиції.
2. Роль фінансових інвестицій.
3. Методологічні основи визначення ефективності виробничих і фінансових інвестицій.
4. Чинники підвищення економічної ефективності капітальних вкладень та фінансових інвестицій.
5. Роль іноземних інвестицій в економіці країни.

### **ЗАНЯТТЯ 10.**

(2 год.)

**Тема:** Інноваційна діяльність.

**Мета:** Вивчити методику визначення показників ефективності введення нововведень.

В результаті розгляду теоретико - практичних питань студент повинен *вміти:*

- розкрити поняття інновацій;
- охарактеризувати основні типи організаційних структур підприємства, визначати їх переваги та недоліки;
- визначати показники ефективності різних типів організаційних структур.

#### ***План заняття:***

1. Загальна характеристика інновацій за різними ознаками..
2. Типи інновацій.
3. Суб'єкти та об'єкти інноваційної діяльності.
4. Інноваційні процеси та їх види.
5. Науково-технічний прогрес, його загальні та пріоритетні напрями.
6. Організаційний прогрес: сутність і особливості.
7. Показники економічної ефективності технічних і організаційних нововведень.
8. Завдання 1. Обчислити економічний ефект від впровадження нововведень на підприємстві.
9. Завдання 2: Розрахувати результативні показники реалізації нововведень на підприємстві.
10. Завдання 3: Визначити за скільки років окупляться витрати на придбання ліцензії на виготовлення побутової технік.
11. Завдання 4: Визначити річний економічний ефект від використання і термін окупності витрат на установку.

#### ***Терміни і поняття:***

Інновації, нововведення, інноваційний продукт, венчурні підприємства, науково – технічний процес.

#### ***Основні положення:***

*Інновації* - це новостворені (застосовані) і (або) вдосконалені конкурентоздатні технології, продукція або послуги, а також організаційно-технічні рішення виробничого, адміністративного, комерційного або іншого характеру, що істотно поліпшують структуру та якість виробництва і (або) соціальної сфери.

*Розрізняють такі основні типи інновацій:*

- товарна інновація - введення нового продукту;
- технологічна інновація - введення нового методу виробництва;

- ринкова інновація - створення нового ринку товарів або послуг;
- маркетингова інновація ~ освоєння нового джерела постачання сировини або напівфабрикатів;
- управлінська інновація - реорганізація структури управління;
- соціальна інновація - впровадження заходів для поліпшення життя населення;
- екологічна інновація - впровадження заходів для охорони навколишнього середовища.

*Інноваційним підприємством* – є підприємство (об'єднання підприємств) будь-якої форми власності, в якому понад 70 відсотків обсягу продукції (у грошовому вимірі) за звітний період є інноваційні продукти або інноваційна продукція.

НТП – безупинний процес упровадження нової техніки і технології, удосконалення форм і методів організації виробництва і праці на основі досягнень і реалізації наукових знань.

*Організаційний прогрес* - узагальнена характеристика процесу використання організаційних факторів розвитку і підвищення ефективності виробництва. *Ефективність НТП* – співвідношення ефекту і витрат, що його викликали, вимірюється в частках чи відсотках, що характеризують результативність витрат.

*Ефект НТП* – результат науково-технічної діяльності, що у теорії ефективності ототожнюється з обсягом чистого продукту. Ефект може бути позитивним і негативним.

### **Задачі для розв'язання:**

**Задача 1:** Обґрунтувати доцільність впровадження контрольного автомату з програмним управлінням для перевірки якості виробів, якщо відомо, що продуктивність нової установки 130 тис. шт., замість продуктивності діючої 50 тис. шт. Вартість установки зростає з **A.....** тис. грн. до 1200 тис. грн. витрати на повну перевірку якості виробів знизяться з 1,8 грн./ од. до 1,1 грн./од.

Визначити річний економічний ефект від впровадження автомату і термін окупності обладнання.

### **Методика виконання:**

1. Річний економічний ефект від підвищення продуктивності нової техніки:

$$E_{p.np} = (C_{\bar{b}} \frac{P_n}{P_{\bar{b}}} - C_n) \cdot P_n \quad (10.1)$$

де  $C_{\bar{b}}$ ,  $C_n$  – витрати на випуск одиниці продукції за допомогою базової та нової техніки;

$P_{\bar{b}}$ ,  $P_n$  – продуктивність відповідно базової і нової техніки.

2. Термін окупності додаткових капітальних вкладень.

$$T_{ок\Delta k} = \frac{K_n - K_{\bar{b}}}{E_{p.np}} \quad (10.2)$$

---

---

---

---

---

---

---

---

---

---

Висновок:

**Задача 2:** Впровадження прогресивної організації обслуговування робочих місць дало змогу знизити собівартість продукції на **Б.....%**. Річний обсяг випуску становив 270 тис виробів. Собівартість одиниці продукції до впровадження дорівнювала 36,7 грн./од. визначити умовно річну економію і економію до кінця року, якщо заходи впроваджені у липні поточного року.

Методика виконання:

1. Умовно –річна економія від впровадження організаційних нововведень:

$$E_{y.p.} = (C_{\bar{b}} - C_n) \cdot O_n \quad (10.3)$$

де  $O_n$  – річний обсяг виробництва продукції при новій організації виробництва.

2. Економія до кінця року:

$$E_{k.p.} = (C_{\bar{b}} - C_n) \cdot O_n \cdot \frac{K}{12} \quad (10.4)$$

$$\text{або } E_{k.p.} = E_{y.p.} \cdot \frac{K}{12}$$

де  $K$  – кількість місяців до кінця року з моменту впровадження нововведень .

Висновок:

**Задача 3:** За річним планом передбачено проведення організаційно – технічних заходів, які підвищать випуск продукції з 11тис. до **В.....** тис. тон. на рік та зменшаться витрати на виготовлення 1 тони продукції з 65 до 55 грн. Гуртова

ціна на одиницю продукції становить 80 грн. , а також капітальні вкладення – 267 тис. грн.

Визначити коефіцієнт ефективності і строк окупності заходу.

Методика виконання:

1. Коефіцієнт ефективності капітальних вкладень:

$$E_p = \frac{\Delta\Pi}{K} = \frac{\Pi_n - \Pi_0}{K} \quad (10.5)$$

2. Термін окупності капітальних вкладень:

$$T_{ок} = \frac{K}{\Delta\Pi} \quad (10.6)$$

---

---

---

---

---

---

---

---

---

---

Висновок: \_\_\_\_\_

---

---

---

---

**Задача 4:** Підприємство придбало 2 автоматичні лінії вартістю 250 тис. грн. кожна. Річний обсяг продукції кожної лінії складає Г..... од. виробів. Собівартість одиниці виробу 1580 грн., ціна реалізації – 2600 грн. Термін служби лінії складає 6 років. Обчисліть за скільки років окупляться витрати на придбання обладнання, а також витрати на придбання ліцензії вартістю 300\$ (за курсом НБУ) для запуску лінії у виробництво. Розрахуйте економічний ефект від експлуатації обладнання.

Методика виконання:

1. Економічний ефект від експлуатації обладнання визначається за формулою:

$$Ef = \Pi - K \quad (10.7)$$

2. Строк окупності витрат на нововведення:

$$T_{ок} = \frac{K}{\Pi}$$

---

---

---

---

---

---

---

---



Висновок: \_\_\_\_\_  
 \_\_\_\_\_  
 \_\_\_\_\_  
 \_\_\_\_\_

**Задача 5:** Здійснення реконструкції заводу та впровадження нової технології дає змогу збільшити випуск виробів, знизити витрати на їх виробництво та підвищити продуктивність праці.

Вихідні дані	До реконструкції	Після реконструкції
Річний випуск виробів, тис. шт.	Д.....	75
Ціна одного виробу, грн.	350	350
Собівартість виготовлення виробу, грн.	280	250
Капітальні вкладення, млн. грн.	20	28,1
Чисельність робітників, чол.	400	420
Продуктивність техніки, од./год.	22	33

Матеріальні витрати на один виріб знизяться на 10% і будуть становити 75% у структурі витрат. Нормативний коефіцієнт ефективності – 0,13.

Визначити:

- 1) приріст прибутку підприємства;
- 2) кількість умовно вивільнених робітників;
- 3) економію матеріальних витрат;
- 4) економію капітальних вкладень;
- 5) річний економічний ефект;

Методика виконання:

1. Приріст прибутку за рік від виробництва продукції за допомогою нової техніки(:

$$\Delta\Pi = (Ц_n - B_n) \cdot O_n - (Ц_б - B_б) \cdot O_б ; \quad (10.8)$$

де  $B_б, B_n$  - витрати, віднесені на одиницю продукції, виготовленої за допомогою базової і нової техніки, грн.;

$Ц_б, Ц_n$  - гуртова ціна одиниці продукції (гуртова ціна продавця) при використанні базової і нової техніки, грн.

$O_б, O_n$  - обсяг виробництва продукції за допомогою базової і нової техніки, натур. од.

2. Умовне вивільнення працюючих у зв'язку із впровадженням нової техніки ( $\Delta\text{Ч}$ );

$$\Delta\text{Ч} = \frac{(Ц_n \cdot O_n)}{ПП_б} - \frac{(Ц_n \cdot O_n)}{ПП_n} ; \quad (10.9)$$

де  $ПП_б, ПП_n$  - продуктивність праці до і після впровадження нової техніки, грн.

3. Економія капітальних вкладень ( $\Delta\text{КВ}$ ):

$$\Delta\text{КВ} = \left( \text{КВ}_б \cdot \frac{ПТ_n}{ПТ_б} - \text{КВ}_n \right) \cdot O_{B_n} ; \quad (10.10)$$



## **ЗАНЯТТЯ 11.**

(2 год.)

**Тема:** Організація виробництва.

**Мета:** Засвоїти поняття та основні принципи організації діяльності підприємства. Ознайомитись з типами, методами та формами організації виробництва.

В результаті розгляду теоретико - практичних питань студент повинен *вміти:*

- розкрити сутність поняття організація виробництва на підприємстві;
- орієнтуватися типах і методах організації виробництва;
- засвоїти форми організації виробництва.

### ***План семінару:***

1. Організація виробництва та її завдання.
2. Структура і принципи організації виробничого процесу.
3. Типи і методи організації виробництва.
4. Наукові принципи організації виробництва.
5. Форми організації виробництва.
6. Характеристика та структура виробничого циклу.

### ***Терміни та поняття:***

Виробництво, виробничий процес, організація виробництва, принципи організації виробничого процесу, типи виробництва, форми організації виробництва.

### ***Основні положення:***

*Під виробничою діяльністю* розуміють сукупність цілеспрямованих процесів, що здійснюються людьми за допомогою засобів праці та природних процесів, у результаті яких предмети праці змінюють свій склад, стан, форму отримують певні нові властивості та перетворюються в готову продукцію.

*Організація виробництва* - це координація й оптимізація в часі та просторі всіх матеріальних і трудових елементів виробництва з метою досягнення в встановленні терміни найефективнішого виробничого результату.

Рациональна організація виробничого процесу залежить від *принципів*.

1. *Принцип спеціалізації* означає розподіл праці між окремими підрозділами підприємства та робочими місцями в процесі виробництва та їх кооперування. Цей принцип характеризується обмеженою та стабільною номенклатурою продукції, яка виготовляється в кожному виробничому підрозділі.

*Розрізняють наступні види спеціалізації* на підприємстві:

- функціональна - допоміжні та обслуговуючі виробництва об'єднуються в окремі самостійні підрозділи та виконують певні функції;
- предметна - передбачає закріплення певної номенклатури виробів за окремими цехами;
- подетальна - полягає в закріпленні за певними підрозділами підприємства виготовлення технологічно однорідних деталей;
- технологічна - означає закріплення за кожним цехом та виробничою ділянкою певної частини виробничого процесу.

2. *Принцип пропорційності* передбачає відносно однакову продуктивність за одиницю часу взаємопов'язаних підрозділів підприємства, а в їх межах - дільниць, бригад та робочих місць.

3. *Принцип паралельності* найчастіше використовується в умовах серійного та масового виробництва і включає в себе паралельне виготовлення різноманітних вузлів, деталей, агрегатів для комплектування готового складного виробу та одночасне виконання різноманітних технологічних операцій при обробленні однакових деталей на паралельно розміщеному обладнанні.

4. *Принцип прямоточності* означає забезпечення найкоротшого шляху проходження виробами всіх стадій і операцій виробничого процесу - від запуску матеріалів до виходу готової продукції без зустрічних і зворотних переміщень. Для дотримання цього принципу цехи, дільниці та робочі місця по можливості розміщують за ходом технологічного процесу, а допоміжні виробництва та обслуговуючі служби тримають як найближче до тих структурних підрозділів, які вони обслуговують.

5. *Принцип безперервності* виробничого процесу означає скорочення часу перерв між суміжними технологічними операціями при виробництві конкретних виробів, вибір оптимального виду руху предметів праці у виробництві.

6. *Принцип ритмічності* означає рівномірний випуск продукції у певні проміжки часу.

За додержання цього принципу в однакові проміжки часу виготовляють однакову або таку, що рівномірно зростає, кількість продукції, забезпечуючи рівномірне завантаження робочих місць.

7. *Принцип автоматичності* передбачає автоматизацію виробничих процесів, економічно обґрунтоване звільнення людини від безпосередньої участі у виконанні операцій виробничого процесу, що сприяє збільшенню обсягів виробництва та зменшенню застосування ручної праці.

8. *Принцип гнучкості* означає оперативну адаптацію виробничого процесу до змін організаційно-технічних умов, пов'язаних із переходом на виготовлення нової продукції або з її модифікацією. Ступінь гнучкості можна визначити кількістю витраченого часу та сумою додаткових витрат, що необхідні підприємству при його переході на виробництво нового виду продукції або її модифікації.

*Виробничий процес* - це сукупність взаємозв'язаних дій людей, засобів праці та природи, потрібних для цілеспрямованого, постадійного перетворення вихідної сировини та матеріалів у готову продукцію, яка призначена для споживання і подальшої переробки.

*Тип виробництва* - це комплексна характеристика організаційно-технічного рівня виробництва, що охоплює номенклатуру продукції, обсяг виробництва, випуск однотипної продукції, характер завантаження робочих місць, кваліфікацію робітників, собівартість продукції.

Основними формами організації виробництва є: концентрація виробництва, спеціалізація і кооперування виробництва, комбінування виробництва, диверсифікація виробництва.

#### ***Питання для перевірки:***

1. Визначити сутність виробничого процесу.
2. Дати класифікацію різновидів виробничого процесу.
3. Охарактеризувати наукові принципи організації виробничого процесу.

4. Форми організації виробництва.
5. Типи виробництва.

***Завдання для самостійної роботи студентів.***

Використовуючи теоретичні матеріали, рекомендовану літературу підготувати відповіді на тестові та контрольні запитання, а також реферати на теми:

1. Вплив типу виробництва на методи організації та виробничо – організаційну структуру.
2. Перспективи застосування різних методів організації виробництва на підприємствах України.
3. Ефективність деконцентрації виробництва як форми малого і середнього бізнесу
4. Диверсифікація виробництва – стратегія розширення присутності підприємства на ринку.

***ЗАНЯТТЯ 12.***

(2 год.)

**Тема:** Система забезпечення якості і конкурентоспроможності продукції.

**Мета:** Засвоїти сутність і поняття якості та конкурентоспроможності продукції.

Ознайомитись з стандартизацією та сертифікацією продукції.

В результаті розгляду теоретико - практичних питань студент повинен *вміти:*

- розкривати поняття виробничої програми, виробничої потужності;
- оволодіти методикою визначення показників виробничої програми;
- володіти і орієнтуватися в методиці визначення виробничої потужності;
- оцінювати показники виробничої програми в аграрних підприємствах.

***План заняття:***

1. Поняття якості продукції, показники якості продукції.
2. Рівень конкурентоспроможності продукції, етапи визначення якості продукції.
3. Методи оцінки та управління якістю продукції.
4. Основні способи підвищення якості та конкурентоспроможності продукції.
5. Стандартизація і сертифікація продукції.
6. Державна політика в сфері управління якістю.
7. Методика визначення втрат від зниження якості продукції.
8. Завдання 1. Обчислити річний економічний ефект від виробництва продукції підвищеної якості.
9. Завдання 2: Визначити річний економічний ефект від впровадження нового обладнання.
10. Завдання 3: Визначити залікову масу молока та коефіцієнт сортності.
11. Завдання 4: Визначити загальну суму коштів за реалізацію озимої пшениці хлібоприймальному пункту.

***Терміни і поняття:***

Якість продукції, показники якості, конкурентоспроможність підприємства, конкурентоспроможність продукції, управління якістю.

***Основні положення.***

*Якість продукції* - це сукупність її властивостей, що характеризують міру спроможності даної продукції задовольняти потреби споживачів згідно з її цільовим

призначенням. Потреби зазвичай виражаються у властивостях, у їх порівнянні з аналогічними властивостями базового, або еталонного зразка.

Показники якості: біологічні показники, показники технологічності, Показники транспортабельності, показники надійності, показники екологічності, показники безпеки, економічні показники, естетичні показники, патентно-правові показники.

*Конкурентоспроможність підприємства* - це здатність забезпечувати випуск і реалізацію конкурентоспроможної продукції.

*Конкурентоспроможність продукції* - це сукупність споживчих властивостей виробу, що характеризують його відмінність від товару - конкурента за ступенем відповідності конкретним суспільним потребам та з урахуванням витрат на їх задоволення, а також цінового показника і прибутковості.

Для визначення рівня якості продукції, що виробляє підприємство, застосовують кілька методів.: органолептичний метод, лабораторний метод, соціологічний метод, економіко-статистичний метод

*Стандартизація продукції* - це встановлення і застосування єдиних правил з метою упорядкування, узаконення і запровадження показників і норм якості продукції, а також відпрацювання у сфері виробництва технологічних процесів і операцій відповідно до цих вимог.

#### **Задачі для розв'язання:**

**Задача 1:** Виробниче підприємство планує підвищити якість продукції. Прибуток від реалізації одиниці продукції складає 2450 грн., замість **A.....** грн. – у базовому виробі. Питомі додаткові капітальні вкладення, пов'язані з підвищенням якості продукції дорівнюють 3400 грн. Обчислити річний економічний ефект від виробництва продукції підвищеної якості та термін окупності додаткових витрат на підвищення якості продукції, враховуючи, що обсяг продукції складає 2500 виробів.

Методика виконання:

1. Річний економічний ефект від виробництва продукції підвищеної якості:

$$E_p = (\Delta\Pi - E_n \cdot \Delta K) \cdot O \quad (12.1)$$

де  $\Delta\Pi$  – приріст прибутку від реалізації одиниці продукції;

$\Delta K$  – питомі капітальні вкладення, пов'язані з виробництвом продукції підвищеної якості.

$E_n$  – коефіцієнт прибутковості капітальних вкладень,  $E_n=0,15$

$O$  – річний обсяг виробництва продукції підвищеної якості.

2. Термін окупності додаткових витрат на підвищення якості продукції:

$$T_{ок} = \frac{K_d}{\Delta\Pi} \quad (12.2)$$

де  $K_d$  – додаткові капітальні вкладення, спрямовані на реалізацію заходів щодо підвищення якості продукції;

$\Delta\Pi$  – приріст прибутку від реалізації річного обсягу продукції підвищення якості.

Висновок: \_\_\_\_\_

\_\_\_\_\_

\_\_\_\_\_

\_\_\_\_\_

**Задача 2:** На підприємстві передбачається впровадження оновленої продукції з вищими показниками порівняно з базовою моделлю. Впровадження нововведень потребує додаткових капітальних вкладень на суму 204 тис. грн.. Це надасть можливість виробляти щорічно **Б.....** одиниць продукції. Валові витрати на виробництво одиниці продукції становлять 38 тис. грн., відпускна ціна – 48 тис. грн. Собівартість базової моделі складає 36,8 тис. грн., ціна реалізації – 46, 5 тис. грн..

Обчислити річну економію від збільшення прибутку, термін окупності та коефіцієнт економічної ефективності при впровадженні у виробництво продукції вищої якості.

Методика виконання:

1. Річна економія від збільшення прибутку завдяки зміні якості продукції:

$$E_p = [(C_2 - C_1) - (C_2 - C_1)] \cdot O \quad (12.3)$$

де  $C_1, C_2$  – ціна одиниці продукції відповідно до і після підвищення якості;

$C_1, C_2$  – собівартість одиниці продукції відповідно до і після підвищення якості.

$O$  – річний обсяг виробництва продукції підвищеної якості.

2. Коефіцієнт економічної ефективності додаткових капітальних вкладень з метою поліпшення якості продукції:

$$E_p = \frac{\Delta\Pi}{K\delta} \quad (12.4)$$

де  $K\delta$  – додаткові капітальні вкладення, спрямовані на реалізацію заходів щодо підвищення якості продукції;

$\Delta\Pi$  – приріст прибутку від реалізації річного обсягу продукції підвищеної якості.

Висновок: \_\_\_\_\_

**Задача 3:** Підприємство реалізувало молокозаводу молоко - вищим сортом 10 тис., першим – 8 тис., другим – **В.....** тис. ц. Визначить коефіцієнт сортності молока.

Методика виконання:

1. Коефіцієнт сортності продукції :

$$K_{\text{сорт}} = \left( \sum_{i=1}^n O_i \cdot K_{\text{розі}} \right) \div \sum_{i=1}^n O_i \quad (12.5)$$

Де  $O_i$  – обсяг реалізації продукції  $i$ -го сорту;

$K_{\text{розі}}$  – коефіцієнт розмірності  $i$ -го сорту.

2. Коефіцієнт розмірності  $i$ -го сорту:

$$K_{\text{розі}} = \frac{O_i}{O_{\text{вс}}} \quad (12.6)$$

де  $O_{\text{вс}}$  – обсяг реалізації продукції вищого (першого) сорту;

Висновок: \_\_\_\_\_

**Задача 4:** Підприємство здає **Г....** тон зерна на пункт зберігання з фактичною вологістю 16%, а засміченість бур'янами складає 2%. Базисна кондиція цих





1. Вирішення проблеми якості в Україні .
2. Міжнародні стандарти щодо виробництва продукції та надавання послуг.
3. Економічна ефективність забезпечення якості на прикладі інших країн з розвинутою економікою.
4. Стандартизація в системах управління якістю.
5. Сертифікація продукції в Україні.

### **ЗАНЯТТЯ 13 - 14.**

(4 год. )

**Тема:** Витрати на виробництво і реалізацію продукції.

**Мета:** Засвоїти сутність виробничих та повних витрат на виробництво продукції. Вивчити методику та розрахувати собівартість продукції.

В результаті розгляду теоретико - практичних питань студент повинен *вміти:*

- розкривати сутність та охарактеризувати поняття витрат;
- групувати витрати за економічними елементами;
- оволодіти методикою визначення собівартості одиниці продукції;
- орієнтуватися в методиці планування виробничих витрат.

#### ***План заняття:***

1. Загальна характеристика витрат.
2. Групування витрат за економічними елементами.
3. Поняття і види собівартості продукції.
4. Калькулювання собівартості одиниці продукції.
5. Поняття та методи планування собівартості продукції.
6. Показники собівартості виготовлюваної продукції.
7. Суть собівартості, групування витрат сільськогосподарської продукції.
8. Особливості визначення собівартості продукції аграрних підприємств.
9. Завдання 1: Скласти „Кошторис витрат на виробництво продукції ”.
- 10.Завдання 2: Розрахуйте процент зниження витрат на виробництво продукції.
- 11.Завдання 3: Визначити собівартість товарної продукції планового року.
- 12.Завдання 4: Визначити загальний процент зниження собівартості та отриману економію під впливом вказаних факторів.
- 13.Завдання 5: Визначити вплив зростання продуктивності праці на рівень собівартості продукції.
- 14.Завдання 6: Визначити процент зниження витрат та отриману економію під впливом факторів.
- 15.Завдання 7: Розрахувати розмір комерційних витрат та прибутку на 1 ц продукції.

#### ***Терміни і поняття:***

Витрати виробництва, прямі і непрямі витрати, калькуляція, операційні витрати, групування витрат за елементами, виробнича собівартість, планування собівартості.

#### ***Основні положення:***

*Кошторис витрат* - це витрати підприємства пов'язані з основною його діяльністю за певний період, незалежно від того відносяться вони до собівартості продукції в цьому періоді чи ні.

*Кошторис виробництва складається за такими економічними елементами:*

- матеріальні витрати;
- витрати на оплату праці;
- відрахування на соціальні заходи;
- амортизація;
- інші операційні витрати.

Витрати на виробництво продукції у вартісному виразі формують її виробничу собівартість. Цей показник є одним з найважливіших економічних показників господарської діяльності підприємства, у якому відображається зростання продуктивності праці, економія ресурсів, технічний прогрес.

*Виробнича собівартість* - це виражені в грошовій формі поточні витрати підприємства на виробництво продукції, виконані роботи та надані послуги.

*До виробничої собівартості продукції (робіт, послуг) входять:*

- прямі матеріальні витрати;
- прямі витрати на оплату праці;
- інші прямі витрати;
- змінні загальновиробничі витрати;
- постійні розподілені загальновиробничі витрати.

*Групування витрат, пов'язаних з виробництвом продукції (робіт, послуг) відбувається за статтями калькуляції:*

- сировина й матеріали;
- купівельні напівфабрикати і комплектуючі вироби, роботи і послуги виробничого характеру іншим підприємствам;
- паливо й енергія на технологічні цілі;
- основна заробітна плата;
- додаткова заробітна плата;
- відрахування на соціальні заходи;
- витрати на утримання та експлуатацію устаткування;
- загальновиробничі витрати;
- втрати від браку;
- інші виробничі витрати;
- попутна продукція (вираховується).

*Планування витрат підприємства виконується в такій послідовності:*

- складаються кошториси витрат і калькулюється собівартість продукції та послуг допоміжних цехів;
- складається баланс розподілу продукції і послуг допоміжного виробництва за калькуляційними напрямками і за внутрішньозаводськими підрозділами-споживачами;
- складаються кошториси витрат на утримання та експлуатацію устаткування, загальновиробничих та інших виробничих витрат за цехами основного виробництва із подальшим узагальненням їх по підприємству;
- калькулюється виробнича собівартість одиниці продукції за видами, розраховується виробнича собівартість усієї товарної продукції і продукції, що реалізується;
- складається зведений кошторис витрат на виробництво з розрахунками до нього.

### **Задачі для розв'язання:**

**Задача 1:** Річний обсяг готової продукції дорівнює А..... тис. од. Скласти кошторис витрат на виробництво продукції, якщо на початок року балансова вартість обладнання та устаткування складає 530 тис. грн. Витрати на



**Задача 2:** Розрахуйте процент зниження витрат на виробництво продукції, якщо відомо, що виробнича програма підприємства становить: виріб А – 500 од., виріб Б – 720 од. Собівартість виробів дорівнює 85 і 160 грн./од. Планом передбачено збільшити випуск продукції А на **Б.....%**. Продукції Б – на 40%. Оптова ціна продукції А – 110 грн., Б – 200 грн.

Методика визначення:

1. Процент зниження витрат на виробництво продукції:

$$\Delta V_{mn} = \frac{V_{m.n.б} - V_{m.n.пл}}{V_{m.n.б}} 100 \quad (13.1)$$

де  $V_{m.n.б}$ ,  $V_{m.n.пл}$  – витрати на 1 грн. товарної продукції у базовому і пановому періоді.

$$V_{mn} = \frac{C_{т.пл.}(б)}{O_{т.пл.}(б)} \quad (13.2)$$

де  $C_{т.пл.}(б)$  – планова (базисна) собівартість товарної продукції, грн.

$O_{т.пл.}(б)$  – планова (базисна) обсяг товарної продукції, од.

Висновок: \_\_\_\_\_

**Задача 3:** У звітному році собівартість товарної продукції скала **В.....** тис. грн., витрати на 1 грн. товарної продукції встановлені у розмірі 0,85 грн. обсяг виробництва продукції збільшиться на 8%. Визначити собівартість товарної продукції у пановому році.

Висновок: \_\_\_\_\_

**Задача 4:** Визначити вплив на собівартість продукції збільшення її випуску на 30% , якщо передбачається зростання умовно – постійних витрат на  $\Gamma \dots\%$ . Загальна сума умовно – постійних витрат становила 12 млн. грн., а собівартість товарної продукції – 36 млн. грн.

Методика виконання:

Процент зниження собівартості товарної продукції за рахунок зростання обсягу виробництва:

$$\Delta Co = \left(1 - \frac{I_{yn.v.}}{I_o}\right) P_{yn.} \quad (13.3)$$

де  $I_{yn.v.}$  – індекс зміни умовно-постійних витрат;

$I_o$  – індекс зміни обсягу випуску продукції,

$P_{yn.}$  – питома вага умовно-постійних витрат у собівартості товарної продукції.

$$P_{yn.v.} = \frac{U_{nv}}{C_{tn}} 100 \quad (13.4)$$

де  $U_{nv}$  – загальна сума умовно-постійних витрат;

$C_{tn}$  – собівартість товарної продукції, тис. грн.

Висновок: \_\_\_\_\_







***Питання для перевірки:***

1. Поняття та визначення витрат виробництва.
2. Визначення явних, альтернативних та безповоротних витрат.
3. Класифікація витрат в залежності від видів діяльності.
4. Прямі і непрямі витрати.
5. Собівартість виготовляємої продукції.
6. Види собівартості.
7. Сутність кошторису витрат та їх групування за елементами.
8. Поняття калькуляції собівартості продукції.
9. Виробнича собівартість продукції.
10. Методи планування калькуляції собівартості.
11. Показники собівартості виготовляємої продукції.

***Завдання для самостійної роботи студентів.***

Використовуючи теоретичні матеріали, рекомендовану літературу підготувати відповіді на тестові та контрольні запитання, а також реферати на теми:

1. Обґрунтування та вибір стратегії зниження витрат на підприємствах України.
2. Доцільність використання системи управління витратами на вітчизняних підприємства з урахуванням зарубіжного досвіду
3. Прогнозування собівартості нових виробів на етапі їх проектування.
4. Зміна критичного обсягу виробництва продукції під впливом окремих чинників.
5. Особливості планування собівартості продукції аграрних підприємств.

**Заняття 15.**

(2 год.)

**Тема:** Ефективність діяльності підприємства та його конкурентоспроможність

**Мета:** Ознайомитись з сутністю та значення ефективності діяльності підприємства. Засвоїти показники ефективності діяльності підприємства та резерви їх підвищення.

В результаті розгляду теоретико - практичних питань студент повинен *вміти:*

- розкривати сутність і значення ефективності діяльності підприємства;
- визначати показники ефективності діяльності підприємства;
- оцінювати рівень конкурентних переваг.

***План заняття:***

1. Сутність і значення ефективності діяльності підприємства.
2. Критерії і показники системи вимірювання ефективності діяльності підприємства.
3. Методика визначення ефективності діяльності підприємства.
4. Склад резервів підвищення ефективності виробництва.
5. Шляхи підвищення ефективності виробництва.

6. Оцінювання рівня конкурентних переваг.
7. Показники конкурентоспроможності підприємства.
8. Завдання 1: Розрахуйте узагальнюючий показник ефективності діяльності підприємства.
9. Завдання 2: Визначити загальну ефективність діяльності підприємства.
10. Завдання 3: Розрахувати показники ефективності діяльності підприємства.

**Терміни і поняття:**

Витрати виробництва, прямі і непрямі витрати, калькуляція, операційні витрати, групування витрат за елементами, виробнича собівартість, планування собівартості.

**Основні положення:**

Ефективність функціонування підприємства - це співставлення результату чи ефекту діяльності з витраченими для його отримання ресурсами. Формалізовано це можна представити таким чином:

Результати

Ефективність діяльності =-----.

Ресурси [витрати)

Критерії і показники системи вимірювання ефективності діяльності підприємства.

Критерії	Зміст критеріїв і вимірюваних ознак	Основні показники оцінки ефективності
Загальна результативність діяльності	Вимірювання ступеня досягнення цілей, задекларованих підприємства, організації (кількісна, якісна характеристика та своєчасність реалізації цілей підприємства)	Частка ринку - в регіоні - в країні - в експорті Обсяг продажів, в т ч на внутрішньому ринку, на зовнішньому і т п Якість продукції та відповідність вимогам покупців до неї
Економічність діяльності мінімізація витрат на отримання результатів	Вимірювання ступеня використання споживаних ресурсів матеріальних, трудових, фінансових і ін	Матеріаломісткість продукції Зарплато (трудо-) місткість продукції Енергомісткість продукції Капіталомісткість продукції Витратомісткість продукції
Продуктивність діяльності максимізація її результату	Співвідношення отриманих результатів діяльності і затрат для їх отримання	Продуктивність діяльності (загальна продуктивність) Продуктивність капіталу Продуктивність праці персоналу. Продуктивність праці робітників
Високі узагальнюючі (фінансові) результати діяльності	Максимізація виручки від реалізації продукції, мінімізація витрат на виробництво і вартості виробничих фондів	Дохідність діяльності (витрат) Дохідність продажів Дохідність капіталу Прибуток Рентабельність капіталу Рентабельність виробництва

*Резерви підвищення ефективності функціонування підприємства* - це можливості досягнення більш ефективної його діяльності в результаті забезпечення належної дії факторів, що дають змогу раціональніше використовувати наявні ресурси та організаційно - інноваційний потенціал.

Найважливіші напрямки проведення заходів по впровадженню резервомобілізуючих факторів називаються напрямками забезпечення підвищення ефективності функціонування підприємства.

Склад резервів підвищення ефективності підприємства:

- ресурсні резерви;
- організаційно-технологічні резерви;
- резерви підвищення якості продукції;
- резерви основних узагальнюючих результатів роботи.

*Конкурентоспроможність підприємства* - це можливість ефективної господарської діяльності підприємства та її практичної прибуткової реалізації в умовах конкурентного ринку.

*Рівень конкурентоспроможності підприємства* - це узагальнюючий показник життєздатності підприємства, його вміння ефективно використовувати свій виробничий, науково-технічний, трудовий, фінансовий потенціал.

Для оцінки *конкурентоспроможності підприємства* використовують систему показників:

- ринкові показники (частка збуту продукції) у експорті країни; на цільових зовнішніх ринках; на внутрішньому ринку; на галузевих сегментах ринку;
- показники інноваційної діяльності підприємства;
- показники виробничої діяльності підприємства;
- показники маркетингової діяльності підприємства;
- показники фінансової діяльності підприємства.

### Задачі для розв'язання:

**Задача 1:** Відповідно до наведених даних таблиці 1 розрахувати показники ефективності виробництва окремих видів продукції на підприємстві.

Таблиця 1.

Рівень рентабельності основних видів продукції				
	Показники	зерно	соняшник	молоко
Звітний рік	Грошовий дохід, тис. грн.	4494	5011	261
	ПДВ, тис. грн.			
	Чиста виручка від реалізації, тис. грн.			
	Собівартість реалізованої продукції, тис. грн.	А.....	2805	296
	Валовий прибуток, тис. грн.			
	Рівень рентабельності, %			
Базисний рік	Грошовий дохід, тис. грн.	1366	4432	Б.....
	ПДВ, тис. грн.			
	Чиста виручка від реалізації, тис. грн.			
	Собівартість реалізованої продукції, тис. грн.	1357	5001	272

	Валовий прибуток, тис. грн.			
	Рівень рентабельності, %			

Висновок: \_\_\_\_\_

\_\_\_\_\_

\_\_\_\_\_

**Задача 2:** В результаті господарської діяльності підприємство отримало наступні показники. Здійснить розподіл грошової виручки та чистого прибутку. Відповідно до статуту підприємства відрахування до резервного капіталу складатимуть **В.....%** чистого прибутку, поповнення додаткового капіталу – 22%, виплату дивідендів – 35%.

Таблиця 2.

Розподіл прибутку підприємства, тис. грн.

Показники	Базисний рік	Звітний рік	Звітний у % до базисного року
Виручка від реалізації	7397	8872	
ПДВ	1232	1478	
Чистий дохід			
Собівартість реалізованої продукції	5945	6169	
Валовий прибуток			
Податок на прибуток			
Чистий прибуток			
Розподіл прибутку:			
- резервний капітал			
- додатковий капітал			
- виплата дивідендів			
Усього розподілено			
Нерозподілений прибуток			

Висновок: \_\_\_\_\_

**Задача 3:** Доход підприємства становив 400 тис. грн. Рентабельність, як прибуток до операційних витрат дорівнює 15%. Як зміниться рентабельність за умови незмінності суми операційних витрат, якщо наступного року чистий дохід збільшиться на  $\Gamma$ .....%?

Методика виконання:

Рентабельність операційних витрат:

$$Po.d. = \frac{ДП}{Вопер} 100 \quad (15.1)$$

де  $ДП$  – доход підприємства, тис. грн.

$Вопер$ . – витрати на здійснення операційної діяльності, тис. грн.

Висновок: \_\_\_\_\_

**Задача 4:** На скільки необхідно збільшити обсяг реалізованої продукції, щоб у плановому періоді фондівіддача становила 0,3.

Показники	
Обсяг реалізованої продукції, тис. грн.	800
Ціна одиниці продукції, грн.	Д.....
Середньорічна вартість основних засобів, тис. грн.	4000

Висновок: \_\_\_\_\_

**Задача 5:** Розрахуйте узагальнюючий показник ефективності використання ресурсів та окремо рівень використання ресурсів за видами:

- основних виробничих фондів;
- оборотних фондів;
- трудових ресурсів;
- капітальних вкладень

Таблиця 3.

Вихідні дані для розрахунку показників ефективності використання ресурсів на підприємстві

Показники	тис. грн.	
Обсяг виробленої товарної продукції	<i>Отп</i>	<b>Е....</b>
Витрати на оплату праці	<i>Воп</i>	<b>Ж....</b>
Витрати на використанні матеріальні ресурси	<i>Вм</i>	1804
Загально-виробничі витрати (у % до суми витрат на оплату праці)	<i>Взв</i>	30
Інші прямі витрати	<i>Ві</i>	978
Отриманий прибуток	<i>П</i>	
Середньорічна вартість основних фондів	<i>Фосн.</i>	3043
Середньорічна вартість оборотних фондів	<i>Фоб.</i>	3598
Витрати праці, що понесені на виготовлення продукції, люд.-год.	<i>Т</i>	198300
Середньооблікова чисельність працівників, чол.	<i>Ч</i>	<b>З....</b>
Обсяг капітальних вкладень	<i>Кв</i>	300
Прибуток від здійснення капітальних вкладень	<i>ДП</i>	75

Методика визначення:

Узагальнюючий показник ефективності використання ресурсів:

$$Ев.р. = \frac{Отп}{Воп + Вм + Взв + Ві} \cdot 100 \quad (15.2)$$

де *Отп* – обсяг виробленої товарної продукції, тис. грн.

*Воп* – прямі витрати на оплату праці, тис. грн.

*Взм* – прямі витрати на використання маральних ресурсів, тис. грн.

*Взв* – загально-виробничі витрати, тис. грн.

*Ві* – інші витрати, віднесені на собівартість готової продукції, тис. грн.

Таблиця 4.

Показники ефективності використання ресурсів

Узагальнюючий показник ефективності використання ресурсів	<i>Евр</i>	
Основні виробничі фонди		

Фондовіддача, грн./грн.	$\Phi_{в.} = \frac{Отп}{\Phi_{осн}}$	
Фондомісткість, грн. /грн.	$\Phi_{м.} = \frac{1}{\Phi_{в.}}$	
Рентабельність фондів, %	$Р_{осн.ф.} = \frac{\Pi}{\Phi_{осн}} 100$	
<b>Оборотні засоби</b>		
Коефіцієнт оборотності	$К_{об.} = \frac{Отп}{\Phi_{об}}$	
Коефіцієнт завантаження	$К_{зав.} = \frac{1}{К_{об}}$	
Тривалість обороту, днів	$Т_{об.} = \frac{365}{К_{об}}$	
Рентабельність оборотних фондів, %	$Р_{об.ф.} = \frac{\Pi}{\Phi_{об}} 100$	
<b>Трудові ресурси</b>		
Продуктивність праці: тис. грн. /люд.-год.	$ПП = \frac{Отп}{Т}$	
тис. грн./чол.	$ПП = \frac{Отп}{\varphi}$	
Трудомісткість продукції, люд.год./тис. грн.	$Т_{м} = \frac{T}{Отп}$	
Фондоозброєність праці, тис. грн./чол.	$\Phi_{озб} = \frac{\Phi_{осн}}{\varphi}$	
Зарплатомісткість, тис. грн. /тис. грн.	$З_{м} = \frac{Воп}{Отп}$	
<b>Капітальні вкладення</b>		
Коефіцієнт ефективності використання капітальних вкладень	$Е_{р} = \frac{\Delta \Pi}{К_{в}}$	
Строк окупності капітальних вкладень, років	$Т_{ок.} = \frac{1}{Е_{р}}$	

Висновок: \_\_\_\_\_

\_\_\_\_\_

\_\_\_\_\_

\_\_\_\_\_

**Питання для перевірки:**

1. Поняття та сутність ефективності діяльності підприємства.
2. Види ефективності отриманих ефектів та діяльності підприємства.
3. Критерії та показники системи ефективності діяльності підприємства.

4. Узагальнюючі показники ефективності використання ресурсів.
5. Резерви підвищення ефективності діяльності підприємства.
6. Напрямки підвищення ефективності діяльності підприємства.

***Завдання для самостійної роботи студентів.***

Використовуючи теоретичні матеріали, рекомендовану літературу підготувати відповіді на тестові та контрольні запитання, а також реферати на теми:

1. Резерви підвищення ефективності функціонування підприємств.
2. Мобілізація резервів підвищення ефективності діяльності підприємств.
3. Шляхи підвищення ефективності використання оборотного капіталу і матеріальних ресурсів.
4. Шляхи підвищення ефективності використання трудових ресурсів.
5. Шляхи мобілізації резервів підвищення якості виготовлюваної продукції.
6. Напрями оцінювання рівня конкурентоспроможності підприємства.
7. Фактори конкурентних переваг вітчизняного товаровиробника.
8. Брендинг підприємства – як фактор конкурентної переваги.

**Заняття 16.**

(2 год)

**Тема:** Економічна безпека та антикризова діяльність.

**Мета:** Визначити умови формування економічної безпеки та показники оцінки рівня економічної безпеки.

В результаті розгляду теоретико - практичних питань студент повинен *вміти:*

- розкривати сутність і значення економічної безпеки підприємства;
- визначати передумови формування безпеки підприємства;
- оцінювати основні складові економічної безпеки підприємства.

***План семінару:***

1. Економічна безпека підприємства: сутність і передумови формування.
2. Фактори впливу на економічну безпеку.
3. Аналіз та оцінювання досягнутого рівня економічної безпеки.
4. Фінансова та інтелектуально – кадрові складові економічної безпеки.
5. Техніко – технологічна, політико – правова складові економічної безпеки.
6. Інформаційна та екологічна складові економічної безпеки.
7. Управління економічною безпекою підприємства.

***Терміни і поняття:***

Економічна безпека підприємства, організація економічної безпеки підприємства, складові економічної безпеки підприємства, зовнішні і внутрішні загрози підприємства, ризики, служба безпеки.

***Основні положення:***

Економічна безпека підприємства - стан всіх ресурсів підприємства (капіталу, трудових ресурсів, інформації, технологій, техніки, прав) та підприємницьких здібностей, при якому можливе найефективніше їх використання для стабільного функціонування і динамічного науково-технічного та соціального розвитку, здатність запобігати або швидко нівелювати різні внутрішні та зовнішні загрози.

Система економічної безпеки підприємства включає складові:

- а) інтелектуальну і кадрову;



- б) інформаційну;
- в) техніко-технологічну;
- г) фінансову;
- г) політико-правову та екологічну;
- д) силову.

За джерелом походження загрози *безпеці підприємства* можна розподілити на внутрішні та зовнішні.

*Міжоб'єктні служби безпеки* - спеціалізуються на чисто режимно-охоронних послугах (охорона будівель, споруд, транспорту, окремих працівників підприємств, установ, членів їх сімей тощо), або на суто економічних, правових чи консультаційних. Клієнтами таких служб є сукупність малих та середніх підприємств, організацій та установ, для яких важко утримувати власні служби безпеки.

*до функцій* яких входять такі елементи системи безпеки, як:

- розвідка з економічних та інших питань;
- внутрішня безпека, режим діловодства, моніторинг факторів ризику;
- режим проходу на об'єкт та охорону його будівель, територій і споруд;
- фізична безпека персоналу;
- протипожежна безпека;
- технічна безпека, до якої входять: робота охоронно-технічного обладнання; захист засобів зв'язку, комп'ютерних систем та інших комунікаційних мереж; радіаційно-хімічна безпека, цивільна оборона; безпека перевезень;
- рекламно-пропагандистське забезпечення діяльності суб'єкта підприємництва;
- експертна перевірка механізму системи безпеки.

#### ***Питання для перевірки:***

1. Поняття та сутність економічної безпеки підприємства.
2. Основна мета та цілі управління економічною безпекою.
3. Схема процесу організації економічної безпеки.
4. Класифікація ризиків підприємницької діяльності.
5. Загрози безпеці підприємства.
6. Класифікація ризиків підприємницької діяльності.
7. Основні складові організації економічної безпеки.
8. Завдання та функції служби економічної безпеки підприємства.

#### ***Завдання для самостійної роботи студентів.***

Використовуючи теоретичні матеріали, рекомендовану літературу підготувати відповіді на тестові та контрольні запитання, а також реферати на теми:

1. Методологія оцінювання рівня економічної безпеки.
2. Схема організації економічної безпеки.
3. Джерела загроз економічної безпеки.
4. Оцінювання досягнутого рівня економічної безпеки.
5. Інтелектуальна і кадрова складова економічної безпеки.
6. Принципи організації служби економічної безпеки.

## **Заняття 17-18.**

(4 год.)

**Тема:** Реструктуризація та ліквідація підприємств (організацій) та об'єднань

**Мета:** Засвоїти та визначити роль і значення реструктуризації підприємства.  
Ознайомитись з процедурою банкрутства і ліквідації.

В результаті розгляду теоретико - практичних питань студент повинен *вміти:*

- розкривати сутність процесу реструктуризації підприємства;
- визначати ефективність реструктуризації;
- характеризувати поняття санації та банкрутства підприємства;
- розкривати процедуру ліквідації збанкрутілих підприємств.

### ***План заняття:***

1. Сутнісна характеристика процесу реструктуризації підприємств.
2. Процедура реструктуризації.
3. Ефективність реструктуризації підприємства.
4. Санація підприємства.
5. Банкрутство та причини його виникнення.
6. Процедура визначення боржника банкрутом.
7. Ліквідація збанкрутілих підприємств.
8. Завдання 1: Обчислити ймовірність банкрутства підприємства.
9. Завдання 2: За допомогою індексу Альтмана обґрунтуйте ймовірність банкрутства.
10. Завдання 3: За допомогою індексу Альтмана обґрунтуйте ймовірність банкрутства.

### ***Терміни і поняття:***

Реструктуризація підприємства, чинники, види реструктуризації, результати реструктуризації.

### ***Основні положення:***

В законі України «Про відновлення платоспроможності боржника або визнання його банкрутом» *процес реструктуризації підприємства* - це здійснення організаційно-господарських, фінансово-економічних, правових, технічних заходів, спрямованих на реорганізацію підприємства, що сприятиме його фінансовому оздоровленню, збільшенню обсягів випуску конкурентоспроможної продукції, підвищенню ефективності виробництва та задоволенню вимог кредиторів.

Процес реструктуризації може бути викликаний рядом зовнішніх і внутрішніх причин.

Відповідно до завдань і розглядають взаємопов'язані *форми й види* реструктуризації підприємств



*Результати реструктуризації оцінюються такими показниками:*

- прибутковість - досягнення відповідного рівня прибутковості є однією з цілей реструктуризації і водночас показником її успішності;

- наявність позитивних грошових потоків від основної діяльності - зростання грошових потоків дає можливість повертати борги та інвестувати кошти в оновлення і зростання виробництва, що свідчить про успішність реструктуризації;

- зростання продуктивності праці - із скороченням обсягів продажу на традиційних ринках підприємства повинні знаходити нові ринки збуту або скорочувати чисельність свого персоналу; для оцінки успішності цих дій використовується динаміка зростання продуктивності праці;

- зростання продуктивності всіх видів ресурсів - оцінити успішність дій в цьому напрямі можна через показники рентабельності та їх динаміку;

- зростання обсягів експорту - орієнтація на зовнішні ринки потребує використання новітніх маркетингових технологій, підвищення якості продукції та її конкурентоспроможності, успішність реструктуризації в цьому напрямі можна оцінити за темпами зростання експорту.

Досить ефективно функціонує в цьому напрямку *інституту банкрутства* - який є невід'ємним атрибутом механізму державного регулювання економіки, а процедура банкрутства використовується для очищення ринку від неефективних суб'єктів господарської діяльності.

Неплатоспроможність - неспроможність суб'єкта підприємницької діяльності виконати грошові зобов'язання перед кредиторами після настання встановленого строку їх сплати (в тому числі по заробітній платі), а також виконати зобов'язання щодо сплати податків і зборів (обов'язкових платежів) не інакше як через відновлення платоспроможності.

банкрутство - це визнана господарським судом нездатність боржника відновити свою платоспроможність і задовольнити визнані судом вимоги кредиторів



Висновок: \_\_\_\_\_  
 \_\_\_\_\_  
 \_\_\_\_\_  
 \_\_\_\_\_

**Задача 2:** Використовуючи індекс Альтмана, обчислити ймовірність банкрутства підприємства.

Таблиця 2.

Показник	Сума, тис. грн.
Чиста виручка від реалізації	<b>Б.....</b>
Балансовий прибуток від реалізації продукції	108,7
Чистий прибуток	76,1
Вартість власного оборотного капіталу	577,2
Загальна вартість активів	1843,4
Обсяг позичкових коштів	4500,0
Обсяг власного капіталу	6700,0

Методика визначення:

Індекс Альтмана – п’ятифакторна модель оцінки імовірності банкрутства.

$$I_a = 1,2X_1 + 1,4X_2 + 3,3X_3 + 0,6X_4 + 0,99X_5 ; \quad (17.2)$$

- де  $X_1$  – відношення власного оборотного капіталу до загальної вартості активів;  
 $X_2$  – відношення чистого прибутку до загальної вартості активів;  
 $X_3$  – співвідношення суми балансового прибутку і загальної вартості активів;  
 $X_4$  – відношення власного капіталу до позичкового;  
 $X_5$  – співвідношення чистої виручки від реалізації продукції і загальної вартості активів підприємства.

Ступінь ймовірності банкрутства

Значення $I_a$	Ймовірність банкрутства
1,8 і менше	Дуже висока
Від 1,81 до 2,7	висока
Від 2,71 до 2,9	Існує можливість
3,0 і вище	Дуже низька

\_\_\_\_\_

\_\_\_\_\_

\_\_\_\_\_

\_\_\_\_\_

\_\_\_\_\_

\_\_\_\_\_

\_\_\_\_\_

\_\_\_\_\_

Висновок: \_\_\_\_\_  
 \_\_\_\_\_  
 \_\_\_\_\_  
 \_\_\_\_\_

**Задача 3:** Використовуючи індекс Альтмана, обчислити ймовірність банкрутства підприємства.

Показник	Сума, тис. грн.
Виручка від реалізації, тис. грн.	58988,6
Податок на додану вартість	7382,0
Чиста виручка від реалізації	
Валові витрати на виробництво і реалізацію продукції	35395,4
Балансовий прибуток від реалізації продукції	
Прибутковий податок	4863,4
Чистий прибуток	
Вартість власного оборотного капіталу	8012,5
Загальна вартість активів	38547,0
Обсяг позичкових коштів	5000,0
Обсяг власного капіталу	<b>В.....</b>

\_\_\_\_\_  
 \_\_\_\_\_  
 \_\_\_\_\_  
 \_\_\_\_\_  
 \_\_\_\_\_  
 \_\_\_\_\_  
 \_\_\_\_\_  
 \_\_\_\_\_  
 \_\_\_\_\_

Висновок: \_\_\_\_\_  
 \_\_\_\_\_  
 \_\_\_\_\_  
 \_\_\_\_\_

**Питання для перевірки:**

1. Сутність процесу реструктуризації підприємства.
2. Мета та завдання реструктуризації підприємства.
3. Чинники реструктуризації.
4. Форми та види реструктуризації підприємства.
5. Процедура реструктуризації.
6. Структура бізнес-плану реструктуризації.
7. Поняття «банкрутства».
8. Суб'єкти банкрутства та кредитори.

9. Причини банкрутства.
10. Симптоми банкрутства.
11. Процедура визначення боржника банкрутом.
12. Поняття ліквідації збанкрутілих підприємства.

***Завдання для самостійної роботи студентів.***

Використовуючи теоретичні матеріали, рекомендовану літературу підготувати відповіді на тестові та контрольні запитання, а також реферати на теми:

1. Порядок та варіанти проведення реструктуризації підприємства.
2. Сутність та завдання процесу санації підприємства.
3. План санації боржника, його зміст та завдання.
4. Джерела фінансування санаційних заходів.

ВИХІДНІ ДАНІ ДЛЯ РОЗРАХУНКУ ЗАВДАНЬ

**ФІНАНСОВО – ЕКОНОМІЧНІ РЕЗУЛЬТАТИ ДІЯЛЬНОСТІ  
ПІДПРИЄМСТВА**

<i>Варіант</i>	<i>A</i>	<i>B</i>	<i>B</i>	<i>Г</i>	<i>Д</i>	<i>Е</i>
1	48	600	5,00	7,0	60	31,0
2	49	605	5,10	7,2	61	31,2
3	50	610	5,15	7,4	62	31,3
4	51	615	5,20	7,6	63	31,5
5	52	620	5,25	7,8	64	31,6
6	53	625	5,30	8,0	65	31,7
7	54	630	5,35	8,2	66	31,9
8	55	635	5,40	8,4	67	32,0
9	56	640	5,45	8,6	68	32,1
10	57	645	5,50	8,8	69	32,4
11	58	650	5,55	9,0	70	32,5
12	59	655	5,60	7,1	71	32,6
13	48,5	660	5,65	7,3	72	32,7
14	49,5	665	5,70	7,5	73	32,9
15	50,5	670	5,75	7,7	74	33,0
16	51,5	675	5,80	7,9	75	31,2
17	52,5	680	5,85	8,1	76	31,3
18	53,5	685	5,90	8,3	77	31,5
19	54,5	690	5,95	8,5	78	31,4
20	55,5	695	6,00	8,7	79	31,6
21	56,5	700	6,05	8,9	80	31,9
22	57,5	705	6,10	9,1	81	31,8
23	58,5	710	6,15	9,3	82	31,7
24	59,5	715	6,20	9,5	83	32,0
25	60	720	6,25	9,7	84	32,5



## ПЕРСОНАЛ ПІДПРИЄМСТВА І ПРОДУКТИВНІСТЬ ПРАЦІ

<i>Варіант</i>	<i>A</i>	<i>B</i>	<i>B</i>	<i>Г</i>	<i>Д</i>	<i>Е</i>	<i>Ж</i>
1	190	5,00	300	3000	1650	470	60
2	192	5,10	305	3005	1660	475	61
3	194	5,15	310	3010	1665	480	62
4	196	5,20	315	3015	1670	485	63
5	198	5,25	320	3020	1675	490	64
6	199	5,30	325	3025	1680	500	65
7	200	5,35	330	3030	1685	505	66
8	201	5,40	335	3035	1690	510	67
9	202	5,45	340	3040	1695	515	68
10	203	5,50	345	3045	1700	520	69
11	204	5,55	350	3050	1705	525	70
12	205	5,60	303	3055	1710	530	71
13	206	5,65	306	3060	1750	535	72
14	207	5,70	309	3065	1720	540	73
15	208	5,75	312	3070	1725	545	74
16	209	5,80	315	3075	1730	550	75
17	210	5,85	318	3080	1735	555	76
18	211	5,90	321	3085	1740	560	77
19	212	5,95	324	3090	1745	565	78
20	213	6,00	327	3095	1750	570	79
21	214	6,05	333	3100	1755	575	80
22	215	6,10	336	3105	1760	580	81
23	216	6,15	339	3110	1765	585	82
24	217	6,20	341	3115	1770	590	83
25	218	6,25	344	3120	1775	595	84

**МОТИВАЦІЯ ТА ОПЛАТА ПРАЦІ**

<i>Варіант</i>	<i>А</i>	<i>Б</i>	<i>В</i>	<i>Г</i>	<i>Д</i>
1	3000	10,0	1,15	20	7,0
2	3005	10,2	1,16	21	7,2
3	3010	10,4	1,17	22	7,4
4	3015	10,6	1,18	23	7,6
5	3020	10,8	1,19	24	7,8
6	3025	11,0	1,20	25	8,0
7	3030	11,2	1,21	26	8,2
8	3035	11,4	1,22	27	8,4
9	3040	11,6	1,23	28	8,6
10	3045	11,8	1,24	29	8,8
11	3050	12,0	1,25	30	9,0
12	3055	12,2	1,26	31	7,1
13	3060	12,4	1,27	32	7,3
14	3065	12,6	1,28	33	7,5
15	3070	12,8	1,29	34	7,7
16	3075	13,0	1,30	35	7,9
17	3080	13,2	1,31	36	8,1
18	3085	13,4	1,32	37	8,3
19	3090	13,6	1,33	38	8,5
20	3095	13,8	1,34	39	8,7
21	3100	14,0	1,35	15	8,9
22	3105	14,2	1,36	16	9,1
23	3110	14,4	1,37	17	9,3
24	3115	14,6	1,38	18	9,5
25	3120	14,8	1,39	19	9,7

**ОСНОВНИЙ КАПІТАЛ ПІДПРИЄМСТВА**

<i>Варіант</i>	<i>A</i>	<i>B</i>	<i>B</i>	<i>Г</i>	<i>Д</i>	<i>E</i>
1	85500	15000	45,0	50,0	20	31,0
2	85600	15100	45,2	51,0	21	31,2
3	85700	15200	45,4	51,5	22	31,3
4	85800	15300	45,6	52,0	23	31,5
5	85900	15400	45,8	52,5	24	31,6
6	86000	15500	46,0	53,0	25	31,7
7	86100	15600	46,2	53,5	26	31,9
8	86200	15700	46,4	54,0	27	32,0
9	86300	15800	46,8	54,5	28	32,1
10	86400	15900	47,0	55,0	29	32,4
11	86500	16000	47,2	55,5	30	32,5
12	86700	16100	47,4	56,0	31	32,6
13	86800	16200	47,6	56,5	32	32,7
14	86900	16300	47,8	57,0	33	32,9
15	86150	16400	48,0	57,5	34	33,0
16	86250	16500	48,2	58,0	35	31,2
17	86350	16600	48,4	58,5	36	31,3
18	86450	16700	48,6	59,0	37	31,5
19	86550	16800	48,8	59,5	38	31,4
20	86650	16900	49,0	60,0	39	31,6
21	86750	17000	49,2	60,5	15	31,9
22	86850	17100	49,4	61,0	16	31,8
23	86950	17200	49,6	61,5	17	31,7
24	87000	17300	49,8	62,0	18	32,0
25	87500	17400	50,0	62,5	19	32,5

**ОБОРОТНІ ФОНДИ ПІДПРИЄМСТВА**

<i>Варіант</i>	<i>A</i>	<i>B</i>	<i>B</i>
1	2350	190	1650
2	2340	192	1660
3	2345	194	1665
4	2350	196	1670
5	2355	198	1675
6	2360	199	1680
7	2365	200	1685
8	2370	201	1690
9	2375	202	1695
10	2380	203	1700
11	2385	204	1705
12	2390	205	1710
13	2395	206	1750
14	2400	207	1720
15	2405	208	1725
16	2410	209	1730
17	2415	210	1735
18	2420	211	1740
19	2415	212	1745
20	2420	213	1750
21	2425	214	1755
22	2430	215	1760
23	2435	216	1765
24	2440	217	1770
25	2445	218	1775

**ІНВЕСТИЦІЇ.**

<i>Варіант</i>	<i>A</i>	<i>B</i>	<i>B</i>	<i>Г</i>
1	600	470	31,0	10,0
2	605	475	31,2	10,2
3	610	480	31,3	10,4
4	615	485	31,5	10,6
5	620	490	31,6	10,8
6	625	500	31,7	11,0
7	630	505	31,9	11,2
8	635	510	32,0	11,4
9	640	515	32,1	11,6
10	645	520	32,4	11,8
11	650	525	32,5	12,0
12	655	530	32,6	12,2
13	660	535	32,7	12,4
14	665	540	32,9	12,6
15	670	545	33,0	12,8
16	675	550	31,2	13,0
17	680	555	31,3	13,2
18	685	560	31,5	13,4
19	690	565	31,4	13,6
20	695	570	31,6	13,8
21	700	575	31,9	14,0
22	705	580	31,8	14,2
23	710	585	31,7	14,4
24	715	590	32,0	14,6
25	720	595	32,5	14,8

**ІННОВАЦІЙНА ДІЯЛЬНІСТЬ**

<i>Варіант</i>	<i>A</i>	<i>B</i>	<i>B</i>	<i>Г</i>	<i>Д</i>
1	47,0	5,00	15,0	190	48
2	47,5	5,10	15,1	192	49
3	48,0	5,15	15,2	194	50
4	48,5	5,20	15,3	196	51
5	49,0	5,25	15,4	198	52
6	50,0	5,30	15,5	199	53
7	50,5	5,35	15,6	200	54
8	51,0	5,40	15,7	201	55
9	51,5	5,45	15,8	202	56
10	52,0	5,50	15,9	203	57
11	52,5	5,55	16,0	204	58
12	53,0	5,60	16,1	205	59
13	53,5	5,65	16,2	206	48,5
14	54,0	5,70	16,3	207	49,5
15	54,5	5,75	16,4	208	50,5
16	55,0	5,80	16,5	209	51,5
17	55,5	5,85	16,6	210	52,5
18	56,0	5,90	16,7	211	53,5
19	56,5	5,95	16,8	212	54,5
20	57,0	6,00	16,9	213	55,5
21	57,5	6,05	17,0	214	56,5
22	58,0	6,10	17,1	215	57,5
23	58,5	6,15	17,2	216	58,5
24	59,0	6,20	17,3	217	59,5
25	59,5	6,25	17,4	218	60

**СИСТЕМА ЗАБЕЗПЕЧЕННЯ ЯКОСТІ І  
КОНКУРЕНТОСПРОМОЖНОСТІ ПРОДУКЦІЇ.**

<i>Варіант</i>	<i>A</i>	<i>B</i>	<i>B</i>	<i>Г</i>
1	960	470	5,00	31,0
2	961	475	5,10	31,2
3	962	480	5,15	31,3
4	963	485	5,20	31,5
5	964	490	5,25	31,6
6	965	500	5,30	31,7
7	966	505	5,35	31,9
8	967	510	5,40	32,0
9	968	515	5,45	32,1
10	969	520	5,50	32,4
11	970	525	5,55	32,5
12	971	530	5,60	32,6
13	972	535	5,65	32,7
14	973	540	5,70	32,9
15	974	545	5,75	33,0
16	975	550	5,80	31,2
17	976	555	5,85	31,3
18	977	560	5,90	31,5
19	978	565	5,95	31,4
20	979	570	6,00	31,6
21	980	575	6,05	31,9
22	981	580	6,10	31,8
23	982	585	6,15	31,7
24	983	590	6,20	32,0
25	984	595	6,25	32,5

**ВИТРАТИ НА ВИРОБНИЦТВО І РЕАЛІЗАЦІЮ ПРОДУКЦІЇ**

<i>Варіант</i>	<i>А</i>	<i>Б</i>	<i>В</i>	<i>Г</i>	<i>Д</i>	<i>Е</i>	<i>Ж</i>	<i>З</i>
1	48	31,0	600	5,00	7,0	470	50,0	60
2	49	31,2	605	5,10	7,2	475	51,0	61
3	50	31,3	610	5,15	7,4	480	51,5	62
4	51	31,5	615	5,20	7,6	485	52,0	63
5	52	31,6	620	5,25	7,8	490	52,5	64
6	53	31,7	625	5,30	8,0	500	53,0	65
7	54	31,9	630	5,35	8,2	505	53,5	66
8	55	32,0	635	5,40	8,4	510	54,0	67
9	56	32,1	640	5,45	8,6	515	54,5	68
10	57	32,4	645	5,50	8,8	520	55,0	69
11	58	32,5	650	5,55	9,0	525	55,5	70
12	59	32,6	655	5,60	7,1	530	56,0	71
13	48,5	32,7	660	5,65	7,3	535	56,5	72
14	49,5	32,9	665	5,70	7,5	540	57,0	73
15	50,5	33,0	670	5,75	7,7	545	57,5	74
16	51,5	31,2	675	5,80	7,9	550	58,0	75
17	52,5	31,3	680	5,85	8,1	555	58,5	76
18	53,5	31,5	685	5,90	8,3	560	59,0	77
19	54,5	31,4	690	5,95	8,5	565	59,5	78
20	55,5	31,6	695	6,00	8,7	570	60,0	79
21	56,5	31,9	700	6,05	8,9	575	60,5	80
22	57,5	31,8	705	6,10	9,1	580	61,0	81
23	58,5	31,7	710	6,15	9,3	585	61,5	82
24	59,5	32,0	715	6,20	9,5	590	62,0	83
25	60	32,5	720	6,25	9,7	595	62,5	84



**ЕФЕКТИВНІСТЬ ДІЯЛЬНОСТІ ПІДПРИЄМСТВА ТА ЙОГО  
КОНКУРЕНТОСПРОМОЖНІСТЬ**

<i>Варіант</i>	<i>А</i>	<i>Б</i>	<i>В</i>	<i>Г</i>	<i>Д</i>	<i>Е</i>	<i>Ж</i>	<i>З</i>
1	3000	290	5,00	7,0	1,15	4350	470	60
2	3005	291	5,10	7,2	1,16	4340	475	61
3	3010	292	5,15	7,4	1,17	4345	480	62
4	3015	293	5,20	7,6	1,18	4350	485	63
5	3020	294	5,25	7,8	1,19	4355	490	64
6	3025	295	5,30	8,0	1,20	4360	500	65
7	3030	296	5,35	8,2	1,21	4365	505	66
8	3035	297	5,40	8,4	1,22	4370	510	67
9	3040	298	5,45	8,6	1,23	4375	515	68
10	3045	299	5,50	8,8	1,24	4380	520	69
11	3050	300	5,55	9,0	1,25	4385	525	70
12	3055	301	5,60	7,1	1,26	4390	530	71
13	3060	302	5,65	7,3	1,27	4395	535	72
14	3065	303	5,70	7,5	1,28	4400	540	73
15	3070	304	5,75	7,7	1,29	4405	545	74
16	3075	305	5,80	7,9	1,30	4410	550	75
17	3080	306	5,85	8,1	1,31	4415	555	76
18	3085	307	5,90	8,3	1,32	4420	560	77
19	3090	308	5,95	8,5	1,33	4415	565	78
20	3095	309	6,00	8,7	1,34	4420	570	79
21	3100	310	6,05	8,9	1,35	4425	575	80
22	3105	311	6,10	9,1	1,36	4430	580	81
23	3110	312	6,15	9,3	1,37	4435	585	82
24	3115	313	6,20	9,5	1,38	4440	590	83
25	3120	314	6,25	9,7	1,39	4445	595	84

**РЕСТРУКТУРИЗАЦІЯ ТА ЛІКВІДАЦІЯ ПІДПРИЄМСТВ  
(ОРГАНІЗАЦІЙ) ТА ОБ'ЄДНАН**

<i>Варіант</i>	<i>A</i>	<i>B</i>	<i>B</i>
1	6000	3000	15000
2	6050	3005	15100
3	6100	3010	15200
4	6150	3015	15300
5	6200	3020	15400
6	6250	3025	15500
7	6300	3030	15600
8	6350	3035	15700
9	6400	3040	15800
10	6450	3045	15900
11	6500	3050	16000
12	6550	3055	16100
13	6600	3060	16200
14	6650	3065	16300
15	6700	3070	16400
16	6750	3075	16500
17	6800	3080	16600
18	6850	3085	16700
19	6900	3090	16800
20	6950	3095	16900
21	7000	3100	17000
22	7050	3105	17100
23	7100	3110	17200
24	7150	3115	17300
25	7200	3120	17400

Для нотаток.