



МІНІСТЕРСТВО АГРАРНОЇ ПОЛІТИКИ  
ТА ПРОДОВЛЬСТВА

ТАВРІЙСЬКИЙ ДЕРЖАВНИЙ  
АГРОТЕХНОЛОГІЧНИЙ УНІВЕРСИТЕТ

ФАКУЛЬТЕТ ЕКОНОМІКИ ТА БІЗНЕСУ

---

КАФЕДРА ЕКОНОМІКИ ПІДПРИЄМСТВ

# РОБОЧИЙ ЗОШИТ

для проведення навчальної практики  
з дисципліни «Економіка підприємства»

для студентів ОКР "Бакалавр"  
напряму підготовки 6.030504 "Економіка підприємства"  
6.030507 «Маркетинг»  
денної форми навчання

Розробник: к.е.н., доц. Болтянська Л.О.

Мелітополь, 2010

УДК 358 (072)

ББК 65.29 я73

Робочий зошит для проведення навчальної практики з економіки підприємства. Робочий зошит для студентів факультету економіки та бізнесу ОКР “Бакалавр” напряму підготовки 6.030504 "Економіка підприємства", 6.030507 "Маркетинг". – Таврійський державний агротехнологічний університет, 2010. – 26 с.

**Розробники:** к.е.н., доцент кафедри економіки підприємств Болтянська Л.О.

**Рецензенти:** к.е.н., доцент кафедри менеджменту і маркетингу Аестенко Т.В.;  
директор ПП «Генезис» Мараховський М.А.

Розглянуто та рекомендовано до друку на засіданні кафедри економіки підприємств “\_\_\_” \_\_\_\_\_201\_\_\_ р., протокол №\_\_\_.

Затверджено методичною комісією факультету економіки та бізнесу “\_\_\_”  
\_\_\_\_\_201\_\_\_ р., протокол №\_\_\_.

## ЗМІСТ

ВСТУП.....	4
1. ЗАГАЛЬНІ ПОЛОЖЕННЯ .....	5
2. ЗМІСТ ПРАКТИКИ .....	5
3. СТРУКТУРА ЗВІТУ ТА МЕТОДИКА РОЗРАХУНКУ ПОКАЗНИКІВ.....	9
4. ПІДВЕДЕННЯ ПІДСУМКІВ ПРАКТИКИ	21
ДОДАТОК А: ТИТУЛЬНА СТОРІНКА ЗВІТУ З ПРАКТИКИ .....	26

## ВСТУП

Вирішення проблеми виживання в ринковому середовищі ставить перед підприємствами безліч питань, успішність втілення в життя яких дає змогу суб'єктам господарювання зайняти свою ринкову нішу, достойно конкурувати і розвиватися, або переорієнтовувати свої зусилля на інший сегмент ринку чи вид діяльності. Безліч проблем ринкової економіки змушують суб'єктів господарювання переглянути способи ведення господарської діяльності. Для ефективної діяльності в нестабільному і швидкозмінному середовищі, підприємствам потрібно працювати краще, швидше, якісніше і до того ж задовольняти дедалі більше вимог своїх контрагентів і партнерів.

Практика господарювання на ринкових засадах підтверджує, що ефективність господарської та комерційної діяльності господарюючих суб'єктів залежить передусім від компетентності та творчої активності управлінських кадрів, достатньо глибокого знання ними економічної політики підприємства. Компетентність і професіоналізм таких фахівців визначається їх вмінням використовувати економічні закони розвитку виробництва, виявляти та обґрунтовувати резерви ефективного використання ресурсної бази підприємства, активно використовувати новаторські ідеї розвитку підприємства. Вагому частину цих знань студент здобуває при вивченні дисципліни «Економіка підприємства».

Підготовка майбутніх економістів підприємства в університеті передбачає не лише оволодіння теоретичними знаннями вказаної дисципліни, а і формування аналітичного мислення, розвиток професійних якостей фахівця, накопичення досвіду практичної виробничої діяльності зі спеціальності, які студент здобуває в процесі практичного навчання.

Навчальна практика студентів третього курсу факультету економіки та бізнесу напряму підготовки «Економіка підприємства» та «Маркетинг» є складовою частиною навчального процесу по підготовці спеціалістів економічної служби підприємства у виробничих умовах, де студент повинен закріпити одержані в університеті теоретичні знання з економічних дисциплін.

Програма практики охоплює вивчення питань стану економіки підприємства, методик збирання і обробки статистичних даних, вивчення конкретних умов виробництва за місцем проходження практики, написання звіту та ін.

## **1. ЗАГАЛЬНІ ПОЛОЖЕННЯ**

**Головна мета практики** - набуття майбутніми фахівцями практичних навиків з економіки виробництва на основі вивчення економічних умов виробництва конкретного підприємства, його організаційно-економічної структури, забезпеченості ресурсами і ефективності їх використання, економіки виробництва та ринку продукції, економічних взаємозв'язків підприємства з підприємствами інших галузей і сфер економіки, змісту та організації економічної роботи, економічних результатів та ефективності діяльності підприємства в сучасних умовах виробництва.

### **Завданнями навчальної практики є:**

1. Вивчення організаційно-правових та економічних умов функціонування підприємства.
2. Вивчення економіки виробництва продукції в конкретному аграрному підприємстві і в його підрозділах.
3. Обробка статистичних даних за трирічний період для проведення розрахунків і обґрунтування економічних показників діяльності підприємства. Оформлення звіту по практиці.
4. Відповідно документам виконання індивідуального завдання з визначення виробничих витрат та собівартості одиниці продукції згідно технологічних карт виробництва основних видів продукції галузей сільського господарства, обґрунтувати рівень беззбитковості виробництва окремих видів продукції.
5. Набуття навичок роботи фахівця з економіки підприємства.

## **2. ЗМІСТ ПРАКТИКИ**

Навчальна практика з дисципліни «Економіка підприємства» проводиться на основі інформаційної бази, що створена кафедрою економіки підприємств. База даних містить фінансову та статистичну звітність за останні 5 років по окремих господарствах районів Запорізької області, до яких входять підприємства різних форм господарювання (табл. 2).

Таблиця 2

Перелік рекомендованих підприємств, що можуть бути об'єктами навчальної практики з дисципліни «Економіка підприємства»

№ п/п	Назва підприємства
1.	ПСП «Південне»
2.	ДПДГ «Мелітопольське»
3.	ПП «Аскон»
4.	ТОВ АФ «Мир»
5.	ЗАТ «Аграрний дім»
6.	ПСП «Приморський»
7.	ТОВ «Маяк»
8.	ПСП «Агрос»
9.	ПСП «Зоря»
10.	ДПДГ «Садове
11.	АФ «Нива»
12.	ЗАТ «Магрос»
13.	ПСП «Генезис»
14.	ТОВ «Ясне»
15.	ПП «Тера Вом»

Студенти з погодження керівника практики можуть самостійно підібрати підприємство як об'єкт практики.

Для виконання завдань навчальної практики з дисципліни використовуються наступні *основні форми фінансової звітності*:

- форма 1 «Баланс»;
- форма 2 «Звіт про фінансові результати»;
- форма 3 «Звіт про рух грошових коштів»;
- форма 4 «Звіт про власний капітал»;
- форма 5 «Примітки до річної фінансової звітності»;
- форма 1ПВ «Звіт праці»
- форма 3ПВ «Використання робочого часу»

*основні форми статистичної звітності аграрного підприємства:*

- форма 21-заг «Звіт про реалізацію сільськогосподарської продукції»;
- форма 24 «Звіт про стан тваринництва»;
- форма 29 «Звіт про збір урожаю»;
- форма 50-сг «Основні економічні показники роботи сільськогосподарських підприємств»;

Для агропереробних підприємств: форма 1-П «Підприємництво»

Тривалість навчальної практики з дисципліни «Економіка підприємства» відповідно до навчального плану підготовки фахівців освітньо-кваліфікаційного рівня «Бакалавр» з напрямку підготовки 6.030504 «Економіка

підприємства», «Маркетинг» складає 3 тижні, або 90 год. (1 тиждень - 5 днів, 1 день по 6 годин).

Навчальна практика з дисципліни проводиться за тематичним планом (табл.1).

Таблиця 1.

Тематичний план практики.

№ п/п	Зміст практики	Годин (орієнтовано)
1.	Загальний інструктаж та забезпечення студентів необхідним матеріалом (звітами, технічними засобами та ін.)	2
2.	Обговорення сучасних проблем розвитку аграрного сектора економіки.	2
3.	Знайомство студентів з метою, методами, формами та змістом навчальної практики. Уточнення індивідуальних завдань.	2
4.	На основі діючого законодавства України та нормативно-правової бази підприємства охарактеризувати організаційно-правову форму господарської діяльності підприємства.	6
5.	За фінансовою та статистичною звітністю проаналізувати господарську та комерційну діяльність підприємства та його виробниче спрямування.	6
6.	За допомогою фінансової і статистичної звітності визначити склад, структуру, забезпеченість та ефективність використання наявних в господарстві ресурсів.	6
7.	Проаналізувати рівень виробничих витрат на вирощування основних видів продукції та визначити склад і структуру собівартості одиниці продукції.	6
8.	Виконати індивідуальне завдання: визначити рівень виробничих витрат та собівартість окремого виду продукції на перспективу.	9
9.	Визначити і проаналізувати рівень економічної ефективності господарської діяльності підприємства.	6
10	Розрахувати та проаналізувати ефективність виробництва	6

	продукції рослинництва у підприємстві.	
11.	Розрахувати та проаналізувати ефективність виробництва продукції тваринництва у підприємстві.	6
12.	Визначити та проаналізувати рівень конкурентоспроможності продукції, що виробляється на підприємстві.	6
13.	Провести факторний аналіз прибутковості підприємства та визначити резерви її підвищення.	6
14.	Виконати індивідуальне завдання: обґрунтувати рівень беззбитковості виробництва окремих видів продукції.	9
	Оформлення звіту	6
	Захист звіту	6
	РАЗОМ	90

Програма навчальної практики по економіці підприємства передбачає послідовне вивчення наступних блоків питань по досліджуваному підприємству: ресурси, обсяги виробництва, витрати та собівартість, кінцеві результати виробничої діяльності. Окрім загальних питань, студент повинен виконати індивідуальне завдання по визначенню виробничих витрат та собівартості окремого виду продукції на перспективу, а також обґрунтувати рівень беззбитковості виробництва заданого виду продукції.

Вказані питання необхідно викласти теоретично і обґрунтувати висновки на підставі зроблених розрахунків економічних показників.

#### Зміст практики

	Перелік питань, що вивчаються	Таблиці для проведення розрахунків і аналізу
	Вступ	Обсяг до 2 стор.
1	Організаційно –правова форма господарської діяльності підприємства.	Обсяг 2-3 стор.
2	Виробнича та комерційна діяльність підприємства.	табл. 1,2,3,4,5
3	Склад, структура та ефективність використання ресурсів.	табл. 6,7,8,9,10,11,12,13,14, 15,16
4	Витрати виробництва і собівартість продукції галузей рослинництва і тваринництва	табл. 17,18,19,20,21,22,23,24, 25,26,27,28
5	Визначення виробничих витрат та собівартості одиниці продукції на перспективу (за завданням)	
6	Ефективність виробництва продукції сільського господарства на підприємстві	табл.29,30,31,32,33,34,35, 36,37,38,39,40



7	Рівень конкурентоспроможності продукції на підприємстві	табл. 41,42,43,44
8	Факторний аналіз прибутковості підприємства та визначення резервів її підвищення	табл.45
9	Обґрунтувати рівень беззбитковості виробництва окремих видів продукції (за завданням).	
	Висновки і пропозиції	Обсяг 2-3 стор.

### 3. СТРУКТУРА ЗВІТУ ТА МЕТОДИКА РОЗРАХУНКУ ПОКАЗНИКІВ

Написання звіту з навчальної практики студент розпочинає в період її проходження.

Назва кожного пункту відповідає переліку тих питань, які входять до нього. В кожному пункті по кожному питанню, які входять до нього, першочергово необхідно викласти теоретичні основи, надати методику проведених розрахунків, а потім зробити короткий аналіз табличних даних і на підставі цього викласти відповідні висновки.

Звіт готується відповідно до його змісту, орієнтовна структура якого наведена нижче:

ВСТУП - коротко, не більше як на 1-2 сторінках, визначаються основні завдання, які стоять перед підприємствами та їх економічною службою на сучасний період.

1. ОРГАНІЗАЦІЙНО – ПРАВОВА ФОРМА ГОСПОДАРСЬКОЇ ДІЯЛЬНОСТІ ПІДПРИЄМСТВА. – обсягом 1-2 сторінки характеризується організаційно правова форма господарської діяльності об'єкта дослідження, та відображаються її особливості.

2. ВИРОБНИЧА ТА КОМЕРЦІЙНА ДІЯЛЬНІСТЬ ПІДПРИЄМСТВА.

- Таблиця 1 Склад і структура товарної продукції – дані заносяться з Ф №50 – с.г. Виробництво і реалізація сільськогосподарської продукції і послуг, гр.7.

- Таблиця 2 Вихідні дані для визначення спеціалізації підприємства. Для кількісної оцінки рівня спеціалізації розраховують *коефіцієнт спеціалізація*. Його визначають за питомою вагою всіх товарних галузей.

$$K_{сп} = \frac{100}{p(2i - 1)},$$

де 100 - сума питомої ваги товарної продукції окремих галузей;

$p$  - питома вага продукції кожної галузі в структурі товарної продукції, %;

$i$  - порядковий номер виду товарної продукції за питомою вагою, яку вона займає, починаючи із найвищої.

Господарства із низьким рівнем спеціалізації мають коефіцієнт до 0.20, із середнім - від 0.21 до 0.40, з високим - від 0.41 до 0.60. Коефіцієнт понад 0.60 мають підприємства з поглибленою спеціалізацією.

- Таблиця 3. Динаміка валового виробництва продукції - дані заносяться з Ф№50сг 1.Виробництво і реалізація сільськогосподарської продукції і послуг, гр.2.

- Таблиця 4. Вартість валової продукції в співставних цінах 2005 року. – визначення вартості валової продукції в співставних цінах здійснюється шляхом додатку виробництва продукції в натуральних показниках (ц) та співставної ціни 2005 року. За кожним видом продукції розраховується окремо.

- Таблиця 5 Розміри підприємства

Показники	Методика визначення
Обсяг виробництва продукції в порівнянних цінах 2005 р. тис. грн. – всього	Табл.4
в т.ч.: рослинництва	
тваринництва	
Обсяг продажу продукції, тис. грн. - всього	Табл.1
в т.ч.: рослинництва	
тваринництва	
Власний капітал, тис. грн.	Форма №1 Баланс к.380
Авансований капітал, тис. грн.	Форма №1 Баланс сума к.80, 260, 270
Середньорічна чисельність працюючих, чол.	Форма №50 – сг. Довідка 2. А Середньооблікова чисельність працівників
Чистий прибуток, тис. грн.	Форма № 2 к. 220 (225)
Площа сільськогосподарських угідь, га	Форма №50 – сг. Довідка 2. Б Землекористування протягом звітного року
в т.ч.: рілля	

### 3. СКЛАД, СТРУКТУРА ТА ЕФЕКТИВНІСТЬ ВИКОРИСТАННЯ РЕСУРСІВ.

- Таблиця 6 Структура основних фондів підприємства по сферах діяльності та галузям – дані заповнюються виходячи з таблиць додаткових вихідних даних.

- Таблиця 7 Видова структура основних засобів підприємства - дані заповнюються виходячи з таблиць додаткових вихідних даних.

- Таблиця 8. Забезпеченість підприємства основними фондами та ефективність їх використання

Показники	Методика визначення
Фондозабезпеченість, грн./100га (по основним засобам)	Відношення вартості основних виробничих фондів с.г. призначення (табл. 6) до площі сільськогосподарських угідь (табл. 5)
Фондоозброєність праці, тис. грн./ чол.	Відношення вартості основних виробничих фондів с. г. призначення (табл. 6) до середньорічної чисельності працівників (табл. 5)
Фондовіддача	Відношення вартості валової продукції в співставних цінах (табл. 5) до вартості основних фондів підприємства (табл. 6)
Фондомісткість	Відношення вартості основних фондів підприємства (табл. 6) до вартості валової продукції в співставних цінах (табл. 5).

- Таблиця 9. Структура оборотного капіталу підприємства на початок року – дані заносяться з форми №1 к. 100 -260.
- Таблиця 10. Забезпеченість підприємства оборотним капіталом та ефективність його використання

Показники	Методика визначення
Середньорічна вартість оборотного капіталу, тис. грн.	Таблиця 9
Фондозабезпеченість, грн. /100га (по оборотним фондам)	Відношення середньорічної вартості оборотного капіталу до площі сільськогосподарських угідь
Коефіцієнт забезпеченості основних засобів оборотними	Відношення середньорічної вартості основних фондів до вартості оборотного капіталу.
Коефіцієнт оборотності оборотного капіталу	Відношення вартості товарної продукції до середньорічної вартості оборотного капіталу.
Тривалість обороту оборотного капіталу, днів	Відношення тривалості календарного періоду (365 днів) до коефіцієнта оборотності оборотного капіталу.

- Таблиця 11. Чисельність персоналу та рух робочої сили.

Показники	Методика визначення
Середня чисельність працівників, зайнятих в сільськогосподарському виробництві, всього:	Форма №50 – сг. Довідка 2. А Середньооблікова чисельність працівників
в т.ч.: в рослинництві	
тваринництві	
Прийнято працівників за рік, чол.	Таблиці додаткових вихідних даних
Вибуло працівників за рік, чол., всього	
з них: з причин скорочення штатів	
за власним бажанням, звільнено за прогули та ін. порушення трудової дисципліни, невідповідність займаній посаді	
Коефіцієнт найму	Відношення кількості прийнятих працівників до середньої чисельності працівників зайнятих в сільському господарстві
Коефіцієнт вибуття	Відношення вибувших працівників за власним бажанням, звільнено за прогули та інші порушення до середньої чисельності працівників зайнятих в сільському господарстві
Коефіцієнт плинності	Відношення вибувших працівників за рік до середньої чисельності працівників зайнятих в сільському господарстві

- Таблиця 12 - Використання фонду робочого часу (розрахунок ведеться виходячи з таблиць додаткових вихідних даних) – добуток показників використання фонду робочого часу в розрахунку на 1 працівника та середньорічної чисельності працівників на підприємстві.

- Таблиця 13 - Фонд оплати праці - дані заповнюються з таблиць додаткових вихідних даних.

- Таблиця 14 - Рівень продуктивності праці на підприємстві та в галузі рослинництва

Показники	Методика визначення
Вартість валової продукції в порівняльних цінах, всього, тис. грн.	Таблиця 5
в т.ч. рослинництво	

Середньорічна чисельність робітників, зайнятих в сільському господарстві, всього, чол.	Форма №50 – сг. Довідка 2. А Середньооблікова чисельність працівників
в т.ч. в рослинництві	
Затрати праці в сільському господарстві, всього, тис. люд.-год.	Таблиця 12. (відпрацьовано всього люд. год.) : 1000
в т.ч. в рослинництві	Добуток чисельності працівників в галузі рослинництва і відпрацьовано люд. год. одним працівником на підприємств.
Площа ріллі, га	Таблиця 5.
Продуктивність праці, всього:	Відношення вартості валової продукції до:
тис. грн./ чол.	- середньорічної чисельності робітників, зайнятих в сільському господарстві
грн./ люд. год.	- затрат праці в сільському господарстві.
Продуктивність праці в рослинництві:	Відношення вартості валової продукції галузі рослинництва до:
тис. грн./ чол.	- середньорічної чисельності робітників, зайнятих в рослинництві
грн./ люд. год.	- затрат праці в галузі рослинництва.
Трудовісткість 1 грн. валової продукції, люд.-год.	Відношення затрат праці в сільському господарстві до вартості валової продукції
в т.ч. рослинництво	Відношення затрат праці в рослинництві до вартості валової продукції галузі рослинництва
Затрати праці на 1 га ріллі в рослинництві, люд.-год.	Відношення затрат праці в галузі рослинництва до площі ріллі

- Таблиця 15 - Структура активів підприємства - Форма №1 Баланс підприємства – актив.

- Таблиця 16 - Структура пасивів підприємства - Форма №1 Баланс підприємства – пасив.

#### 4. ВИТРАТИ ВИРОБНИЦТВА І СОБІВАРТІСТЬ ПРОДУКЦІЇ ГАЛУЗЕЙ РОСЛИННИЦТВА І ТВАРИННИЦТВА.

- Таблиця 17 - Структура основних витрат на виробництво продукції рослинництва – Форма №50 – с.г Основні економічні показники роботи сільськогосподарського підприємства, 2. Витрати на основне виробництво.

- Таблиця 18 - Витрати на виробництво продукції рослинництва

Види продукції	Методика визначення	
	Вироблено продукції, ц	Витрати виробництва, тис. грн.
.....	Форма №50 – с.г. Основні економічні показники роботи сільськогосподарського підприємства, гр.2	Форма №50 – с.г. Основні економічні показники роботи сільськогосподарського підприємства, гр.3
.....		

- Таблиця 19 - Виробнича собівартість 1ц продукції рослинництва.

Виробнича собівартість 1 ц продукції визначається шляхом ділення витрат виробництва на обсяг виробленої продукції, ц. (табл. 18).

- Таблиця 20 - Обсяг реалізації та повна собівартість реалізованої продукції рослинництва

Види продукції	Методика визначення	
	Реалізовано, ц	Повна собівартість реалізованої продукції, тис грн.
.....	Форма №50 – с.г. Основні економічні показники роботи сільськогосподарського підприємства, гр.4	Форма №50 – с.г. Основні економічні показники роботи сільськогосподарського підприємства, гр.6

- Таблиця 21 - Повна собівартість 1ц продукції рослинництва. Повна собівартість 1 ц продукції визначається шляхом ділення повної собівартості реалізованої продукції на обсяг реалізованої продукції, ц. (табл. 20).

- Таблиця 22 - Рівень і структура виробничої собівартості 1ц продукції – Ф № 50 – с.г. Довідка 1. Структура виробничої собівартості за видами сільськогосподарської продукції. 1. Продукція рослинництва.

Величину витрат за статтями визначають з врахуванням обсягу виробництва продукції.

- Таблиця 23 - Структура основних витрат на виробництво продукції тваринництва. Форма №50 – с.г Основні економічні показники роботи сільськогосподарського підприємства, 2. Витрати на основне виробництво.

- Таблиця 24 - Витрати на виробництво продукції тваринництва.

Види продукції	Методика визначення	
	Вироблено продукції, ц	Витрати виробництва, тис. грн.
.....	Форма №50 – с.г. Основні економічні показники роботи сільськогосподарського підприємства, гр.2	Форма №50 – с.г. Основні економічні показники роботи сільськогосподарського підприємства, гр.3
.....		

- Таблиця 25 - Виробнича собівартість 1ц продукції тваринництва.

Виробнича собівартість 1 ц продукції визначається шляхом ділення витрат виробництва на обсяг виробленої продукції, ц. (табл. 24).

- Таблиця 26 - Обсяг реалізації та повна собівартість реалізованої продукції тваринництва

Види продукції	Методика визначення	
	Реалізовано, ц	Повна собівартість реалізованої продукції, тис грн.
.....	Форма №50 – с.г. Основні економічні показники роботи сільськогосподарського підприємства, гр.4	Форма №50 – с.г. Основні економічні показники роботи сільськогосподарського підприємства, гр.6

- Таблиця 27 - Повна собівартість 1ц продукції тваринництва. Повна собівартість 1 ц продукції визначається шляхом ділення повної собівартості реалізованої продукції на обсяг реалізованої продукції, ц. (табл. 26).

- Таблиця 28 - Рівень і структура виробничої собівартості 1ц продукції – Ф № 50 – с.г. Довідка 1. Структура виробничої собівартості за видами сільськогосподарської продукції. 1. Продукція тваринництва.

Величину витрат за статтями визначають з врахуванням обсягу виробництва продукції.

## 5. ЕФЕКТИВНІСТЬ ВИРОБНИЦТВА ПРОДУКЦІЇ СІЛЬСЬКОГО ГОСПОДАРСТВА НА ПІДПРИЄМСТВІ

- Таблиця 29 - Фінансові результати та склад прибутку – Форма №2 Звіт про фінансові результати.

- Таблиця 30 - Економічна ефективність сільськогосподарського виробництва. Дані заповнюються з форми №50 – с.г. Основні економічні показники роботи сільськогосподарського підприємства:

Показники	Методика визначення
Виручка від реалізації продукції рослинництва, тис. грн.	Гр. 7, код. 10

Повна собівартість реалізованої продукції рослинництва всього, тис. грн.	Гр. 6, код 10
Прибуток від реалізації, тис. грн.	Різниця між виручкою від реалізації продукції рослинництва та повною собівартістю реалізованої продукції рослинництва.
Рівень рентабельності виробництва продукції рослинництва, %	Відношення прибутку від реалізації продукції рослинництва до повної собівартості реалізованої продукції рослинництва *100%.
Виручка від реалізації продукції тваринництва, тис. грн.	Гр. 7, код. 130
Повна собівартість реалізованої продукції тваринництва, тис. грн.	Гр. 6, код 130
Прибуток від реалізації продукції тваринництва, тис. грн.	Різниця між виручкою від реалізації продукції тваринництва та повною собівартістю реалізованої продукції тваринництва.
Рівень рентабельності виробництва продукції тваринництва, %	Відношення прибутку від реалізації продукції тваринництва до повної собівартості реалізованої продукції тваринництва *100%.
Виручка від реалізації продукції всього, тис. грн.	Гр. 7, код. 216
Повна собівартість реалізованої продукції всього, тис. грн.	Гр. 6, код 216
Прибуток від реалізації, тис. грн.	Різниця між виручкою від реалізації продукції та повною собівартістю реалізованої продукції.
Рівень рентабельності сільськогосподарського виробництва, %	Відношення прибутку від реалізації продукції до повної собівартості реалізованої продукції *100%.

- Таблиця 31 - Склад та структура посівної площі сільськогосподарських культур. Дані заповнюються з форми №50 – с.г. Основні економічні показники роботи сільськогосподарського підприємства. Гр. 1. Код 20-95

- Таблиця 32 - Урожайність основних сільськогосподарських культур - визначається відношенням обсягу виробленої продукції (табл. 18) та розміром зібраної площі (табл. 31).

- Таблиця 33 - Результати реалізації продукції рослинництва



Види продукції	Методика визначення	
	Прибуток (збиток) всього, тис. грн.	Прибуток (збиток) в розрахунку на 1ц. реалізованої продукції, грн.
.....	Різниця між чистим доходом (виручкою) від реалізації (Ф № 50 с.-г. гр. 7) та повною собівартістю реалізованої продукції (Ф № 50 с.-г. гр. 6)	Відношення прибутку (збитку) всього до обсягу реалізованої продукції (табл. 33)
.....		

- Таблиця 34 - Рівень рентабельності виробництва продукції рослинництва, % - показник визначається відношенням прибутку (збитку) від реалізації продукції (табл. 34) та повною собівартістю реалізованої продукції (табл. 20).

- Таблиця 35 - Економічна ефективність виробництва окремого виду продукції.

Показники	Методика визначення
Площа посіву, га	Табл. 31
Виробничі витрати на вирощування продукції, тис. грн.	Табл. 18
Повна собівартість реалізованої продукції, тис. грн.	Табл. 20
Виручка від реалізації, тис. грн.	Табл. 1
Валовий збір, ц	Табл. 3, табл. 18
Реалізовано, ц	Табл. 20
Рівень товарності, %	Відношення обсягу реалізованої продукції до обсягу валового виробництва * 100%
Урожайність, ц /га	Табл. 32
Виробнича собівартість 1 ц, грн.	Табл. 19
Повна собівартість 1ц., грн.	Табл. 21
Ціна реалізації 1ц., грн.	Відношення виручки від реалізації продукції до обсягу реалізованої продукції
Одержано прибутку від реалізації, всього, тис. грн.	Різниця між виручкою від реалізації продукції та повною собівартістю реалізованої продукції
в т.ч. на 1га посіву, грн.	Відношення одержаного прибутку від реалізації до площі посіву
на 1ц., грн.	Відношення одержаного

	прибутку від реалізації до обсягу реалізації
Рівень рентабельності виробництва, %	Відношення отриманого прибутку від реалізації продукції до повної собівартості реалізованої продукції *100%

- Таблиця 36 - Поголів'я худоби (на кінець року). Дані заповнюються з форми №50 – с.г. Основні економічні показники роботи сільськогосподарського підприємства. Гр. 1. Код 140-201

- Таблиця 37 - Продуктивність тварин і птиці

Показники	Методика визначення
Середньорічний надій молока від однієї корови, кг	Відношення валового виробництва молока (ф №50 с.г. гр. 2 код 180) до кількості поголів'я худоби (ф №50 с.г. гр. 1 код 180)
Середньодобовий приріст живої маси однієї голови, г:	Відношення виробленої продукції тваринництва в живій масі (ф №50 с.г. гр. 2 код 140 - 170) до кількості днів календарного періоду (365 днів) та поголів'я
ВРХ	
свиней	
овець	
птиці	
Яйценосність однієї курки - несучки, шт.	Відношення валового виробництва яєць (ф №50 с.г. гр. 2 код 180) до кількості поголів'я птиці (ф №50 с.г. гр. 1 код 180)

- Таблиця 38 - Реалізація продукції тваринництва, ц . Дані заповнюються з форми №50 – с.г. Основні економічні показники роботи сільськогосподарського підприємства. Гр. 4.

- Таблиця 39 - Результати реалізації продукції тваринництва.

Види продукції	Методика визначення	
	Прибуток (збиток) всього, тис. грн.	Прибуток (збиток) в розрахунку на 1ц. реалізованої продукції, грн.

.....	Різниця між чистим доходом (виручкою) від реалізації (Ф № 50 с.-г. гр. 7) та повною собівартістю реалізованої продукції (Ф № 50 с.-г. гр. 6)	Відношення прибутку (збитку) всього до обсягу реалізованої продукції (табл. 39)
-------	--	---

- Таблиця 40 - Рівень рентабельності виробництва продукції тваринництва, %. Показник визначається відношення прибутку (збитку) від реалізації продукції (табл. 39) та повною собівартістю реалізованої продукції (табл. 26).

## 6. РІВЕНЬ КОНКУРЕНТОСПРОМОЖНОСТІ ПРОДУКЦІЇ НА ПІДПРИЄМСТВІ

- Таблиця 41 - Середні ціни реалізації продукції рослинництва і тваринництва, грн./ц. Дані визначаються відношенням виручки від реалізації продукції (ф №50 с.г. Гр. 7) до обсягу реалізації продукції (ф №50 с.г. Гр.4).

- Таблиця 42 - Середні показники виробництва і реалізації продукції на підприємстві. Дані заповнюються за основними видами продукції на підприємстві.

Показники	Методика визначення
Обсяг реалізації, ц	Табл. 20,26
Ціна реалізації, грн. /ц	Табл.41
Прибуток від реалізації, тис. грн.	Табл.33, 39
Повна собівартість реалізованої продукції, тис. грн.	Табл. 20,26
Прибуток в розрахунку на 1 ц реалізованої продукції, грн./ц	Табл. 33,39
Рівень рентабельності, %	Табл.34, 40

- Таблиця 43 - Середні показники виробництва і реалізації продукції на підприємствах - конкурентах. Дані заносяться з двох інших підприємств, що виробляють аналогічну продукцію.

- Таблиця 44 - Порівняльний аналіз рівня конкурентоспроможності продукції на підприємстві. Дані зводять з таблиць 42,43. Здійснюють ретельний висновок стосовно конкурентоспроможності продукції підприємства з аналогічною продукцією підприємств – конкурентів.

## 7. ФАКТОРНИЙ АНАЛІЗ ПРИБУТКОВОСТІ ПІДПРИЄМСТВА ТА ВИЗНАЧЕННЯ РЕЗЕРВІВ ЇЇ ПІДВИЩЕННЯ

- Таблиця 45.- Факторний аналіз зміни прибутку від реалізації \_\_\_\_\_ в період з 20\_\_ по 20\_\_ роки  
(основний вид продукції)

Роки		Урожайність , ц/га		Собівартість, грн./ц		Ціна реалізації, грн./ц		Прибуток на 1 га, грн.		Відхилення, грн.			
										загальне	у т.ч. за рахунок		
											урожайності	собівартості	ціни
базисний	звітний	У0	У1	С0	С1	Ц0	Ц1	П0	П1	П1-П0	$\Delta P_y$	$\Delta P_c$	$\Delta P_u$
200_р	200_р	Табл.32		Табл. 19		Табл. 41		У0*(Ц0-С0); У1*(Ц1-С1);					
200_р	200_р												
200_р	200_р												

$$\Delta P_y = (Ц1-С1)*У1-(Ц1-С1)*У0;$$

$$\Delta P_c = (Ц1-С1)*У0-(Ц1-С0)*У0;$$

$$\Delta P_u = (Ц1-С0)*У0-(Ц0-С0)*У0;$$

## 8. ОБГРУНТУВАННЯ РІВНЯ БЕЗБИТКОВОСТІ ВИРОБНИЦТВА ОКРЕМОГО ВИДУ ПРОДУКЦІЇ.

Розкрити поняття та сутність безбитковості виробництва. Відобразити методику визначення точки безбитковості.

Точку безбитковості визначають таким чином:

$$ТБ = \frac{В_{пост}}{Ц - В_{змін}};$$

де *ТБ* - точка безбитковості, тобто такий обсяг продажу, починаючи з якого ціна продажу товару перевищує витрати на його виробництво та реалізацію;

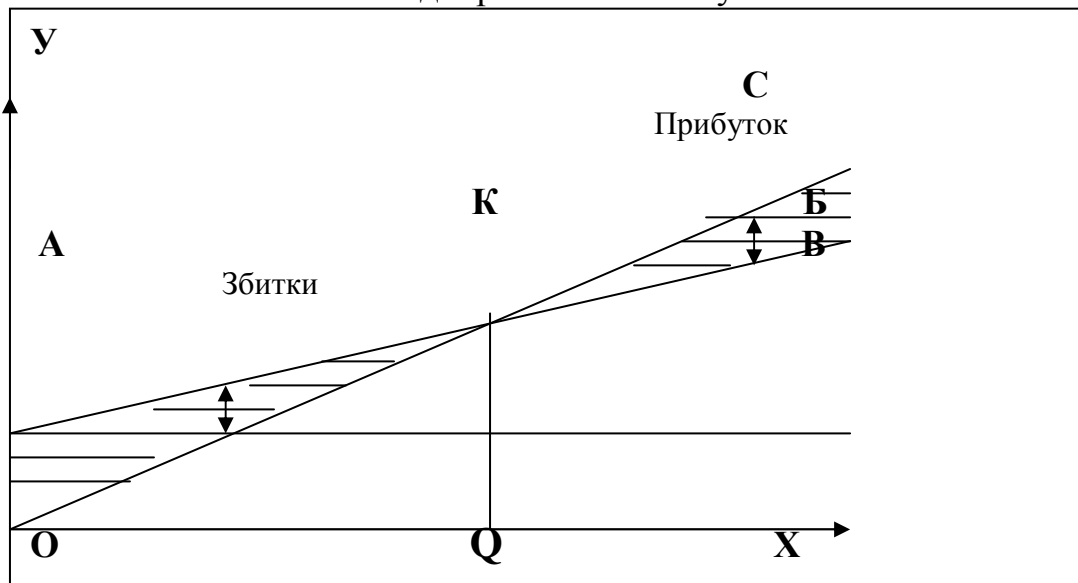
*В<sub>пост</sub>* - величина постійних (фіксованих) витрат, грн.;

*В<sub>змін</sub>* - величина змінних витрат на одиницю продукції, грн. ;

*Ц* - гуртова ціна продажу, грн.

За цією формулою розраховується точка безбитковості при випуску одного найменування продукції. Якщо підприємство випускає декілька видів продукції, виникає проблема розподілу постійних витрат.

Графічно точка безбитковості відображається наступним чином:



Осі: ОУ – грошова виручка, витрати, тис. грн.

ОХ – обсяг реалізації, шт.

ОС – лінія грошової виручки, тис. грн.

АВ – лінія постійних витрат, тис. грн.

АВ – лінія сукупних витрат (постійних і змінних), тис. грн.

КQ – лінія, що вказує на критичну точку безбитковості

ВИСНОВКИ ТА ПРОПОЗИЦІЇ - викласти на 2-3 сторінках загальні висновки про стан економіки підприємства та свої пропозиції виробництву щодо його покращення.

СПИСОК ВИКОРИСТАНИХ ДЖЕРЕЛ.

Титульна сторінка звіту оформляється відповідно з додатком А.

#### **4. ПІДВЕДЕННЯ ПІДСУМКІВ ПРАКТИКИ**

На завершення кожного дня практики керівник практики зі студентами проводить підсумки виконаного завдання відповідно до програми практики, звертає увагу на основні проблемні питання, що проявлялися під час виконання завдання.

Кількість балів, набраних студентом \_\_\_\_\_  
 групи \_\_\_\_\_ за період проходження навчальної практики з економіки  
 підприємства.

№ п/п	Зміст практики	Максимальна кількість балів	Кількість балів, набрана студентом при виконанні завдання	Підпис керівника
1.	На основі діючого законодавства України та нормативно-правової бази підприємства охарактеризувати організаційно-правову форму господарської діяльності підприємства.	5		
2.	За фінансовою та статистичною звітністю проаналізувати господарську та комерційну діяльність підприємства та його виробниче спрямування.	5		
3.	За допомогою фінансової і статистичної звітності визначити склад, структуру, забезпеченість та ефективність використання наявних в господарстві ресурсів.	10		
4.	Проаналізувати рівень виробничих витрат на вирощування основних видів продукції та визначити склад і структуру собівартості одиниці продукції.	5		
5.	Виконати індивідуальне завдання: визначити рівень виробничих витрат та собівартість окремого виду продукції на перспективу.	10		
6.	Визначити і проаналізувати рівень економічної ефективності господарської діяльності підприємства.	5		
7.	Розрахувати та проаналізувати ефективність виробництва продукції рослинництва у підприємстві.	5		
8.	Розрахувати та проаналізувати ефективність виробництва продукції тваринництва у підприємстві.	5		
9.	Визначити та проаналізувати рівень	5		

	конкурентоспроможності продукції, що виробляється на підприємстві.			
10.	Провести факторний аналіз прибутковості підприємства та визначити резерви її підвищення.	5		
11.	Виконати індивідуальне завдання: обґрунтувати рівень беззбитковості виробництва окремих видів продукції.	10		
	Захист звіту	20		
	РАЗОМ	100		

По завершенню навчальної практики з дисципліни на кафедрі представляється у письмовій формі звіт, який містить відомості про виконання всіх завдань практики відповідно до програми практики, висновки, що впливають відповідно з результатів виконаних конкретних завдань практики, список літературних джерел. Звіт з навчальної практики реєструється на кафедрі.

Відповідно до графіку проходження практики в останній день практики звіт усно захищається студентом перед комісією у складі керівника практики та викладачів кафедри. За результатами перевірки та захисту звіту комісія визначає оцінку звіту за національною шкалою та рейтинговою оцінкою та заносить її до заліково-екзаменаційної відомості та залікової книжки студента.

#### Критерії оцінювання за системою ECTS

Об'єкти оцінювання	Критерії оцінювання	ECTS-оцінка
Розкриття актуальності теми у вступі, виділення мети та завдань практики	Висока ступінь розкриття актуальності, чітко виділена мета та завдання виробничої практики	A
	Достатня ступінь розкриття актуальності, визначена мета, однак завдання виробничої практики не конкретизовані	B,C
	Недостатній ступінь розкриття актуальності, не визначена мета виробничої практики і її завдання	D
Ступінь розкриття теоретичних та правових засад виробничої	Розкриті всі основні категорії, пояснені взаємозв'язки між ними. Повно використані літературні джерела і нормативні документи. Наведені посилання на літературу та цитати. Розроблені власні схеми, рисунки тощо.	A



практики у розділах звіту	Достатня ступінь розкриття теоретичних і правових засад та використання літературних джерел і нормативних документів. Наведені посилання на літературу та цитати.	B
	Розкриті всі основні категорії, однак взаємозв'язки між ними не наведені. Не всі види, функції чи складові елементи предмету виробничої практики показані.	C
	Поверхове (неповне) розкриття теоретичних та правових засад, зміст має компілятивний характер.	D
Рівень проведення аналізу у розділах звіту	Аналіз глибокий і конкретний з високим рівнем його інформаційного забезпечення (наведеними формулами та їх поясненням).	A
	Аналіз достатній і конкретний, але з неповним використанням інформаційних матеріалів.	B
	Аналіз поверхневий, інформаційні матеріали використовуються недостатньо і пасивно.	C
	Аналіз поверхневий, неглибокий і переважно в описовій формі, інформаційні матеріали не використані.	D
Рівень виконання висновків та пропозицій	Пропозиції суттєві, обґрунтовані і самостійні.	A
	Пропозиції є самостійними й суттєвими, але обґрунтовані недостатньо переконливо.	B
	Пропозиції достатньо обґрунтовані, але несуттєві.	C
	Пропозиції не впливають з аналізу і є несамостійними.	D
Якість ілюстративного матеріалу і оформлення роботи	Робота оформлена згідно з установленими вимогами.	A
	Робота в основному оформлена згідно з установленими вимогами, але є помилки і неточності.	B
Захист звіту з виробничої практики	Презентація логічна й стисла, виклад вільний, відповіді на запитання правильні й чіткі.	A
	Презентація логічна, виклад вільний, відповіді на запитання містять певні неточності.	B,C
	Презентація недостатньо впевнена, виклад переважно за текстом, не всі відповіді на запитання правильні або повні.	D

Критерії оцінки проходження навчальної практики та захисту звіту з практики

Об'єкт оцінки	Сума балів
Максимальна кількість балів за звіт	100
<i>Проходження практики та написання звіту:</i>	<i>50 - 70</i>
- присутність студента відповідно до розкладу проходження практики	20
- ритмічність роботи під час практики у відповідності до календарного плану	10-15
- відповідність звіту щодо вимог оформлення звіту з навчальної практики	5-10
- правильність розрахунків економічних показників та розв'язання завдань	10-15
- логічність та завершеність обґрунтування результативних показників	5-10
<i>Захист звіту</i>	<i>20-30</i>
- достроковий публічний	20-30
- 1-й публічний, згідно графіку захисту	20-25
- 2-й публічний в резервний день	10-15
- 1-й непублічний комісії	5

## ДОДАТОК А

**Титульна сторінка звіту з практики**

МІНІСТЕРСТВО АГРАРНОЇ ПОЛІТИКИ ТА ПРОДОВОЛЬСТВА УКРАЇНИ  
ТАВРІЙСЬКИЙ ДЕРЖАВНИЙ АГРОТЕХНОЛОГІЧНИЙ УНІВЕРСИТЕТ  
Факультет ЕКОНОМІКИ ТА БІЗНЕСУ

Кафедра «ЕКОНОМІКА ПІДПРИЄМСТВ»

**ЗВІТ**

про проходження навчальної практики  
з економіки підприємства  
студента \_\_\_\_ курсу \_\_\_\_\_ групи

\_\_\_\_\_  
П.І.Б.

Об'єкт практики \_\_\_\_\_  
за період з " \_\_\_\_ " \_\_\_\_\_ 201\_\_ р. по " \_\_\_\_ " \_\_\_\_\_ 201\_\_ р

Керівник практики:

від кафедри \_\_\_\_\_

Звіт здано на кафедру \_\_\_\_\_

Звіт перевірено \_\_\_\_\_

(дата)

Загальна оцінка за практику \_\_\_\_\_

Голова комісії \_\_\_\_\_

м. Мелітополь – 201\_\_ р.